



MINISTERSTVO VNITRA  
ČESKÉ REPUBLIKY

**Středočeský kraj**



Vzdělávací institut  
Středočeského kraje  
Středočeský kraj

# Jak vytvořit Bezpečné město (obec)

*soubor příspěvků k problematice  
kolektiv autorů*



**Publikace je financována ze státní účelové dotace MV ČR v rámci realizace projektu prevence kriminality „Bezpečné město (obec)“, který je součástí Programu prevence kriminality Středočeského kraje na rok 2017**

<b>Autoři:</b>	Mgr. Jitka Gjuričová JUDr. Václav Kučera Mgr. Jiří Fejfar JUDr. Tomáš Koniček Bc. Irena Podivínská, DiS. Mgr. Bc. Vít Rakušan Ing. Jindřich Vařeka
<b>Název:</b>	Jak vytvořit Bezpečné město (obec)
<b>Vydavatel:</b>	Středočeský kraj ve spolupráci s VISK, Zborovská 11, 150 00 Praha 5
<b>Kontaktní osoba:</b>	Mgr. Jiří Holý, e-mail: holy@visk.cz, tel.: 606 656 724
<b>Počet stran:</b>	68
<b>Grafické zpracování:</b>	Balková Naďa, tel.: 735 252 683, nadja2611@seznam.cz
<b>Tisk:</b>	Tiskárna J. Krákora, Husova 635, 261 01 Příbram IV. e-mail: tisk@pb.cz, tel.: 603 427 151
<b>Ilustrace obálky:</b>	Balková Karolína
<b>Pořadí vydání:</b>	1
<b>Vazba:</b>	V1
<b>Měsíc a rok vydání:</b>	listopad 2017
<b>ISBN:</b>	978-80-906718-9-8

# Obsah

1. Úvod do problematiky prevence kriminality .....	5
<i>Mgr. Jitka Gjuríčová, Krajské ředitelství policie Středočeského kraje</i>	
1.1. Prevence kriminality .....	5
1.2. Struktura prevence kriminality .....	6
1.2.1. Sociální prevence .....	6
1.2.2. Situační prevence .....	7
1.2.3. Behaviorální prevence .....	7
2. Proč realizovat projekt Bezpečné město - výhody projektu .....	9
<i>JUDr. Václav Kučera, ředitel Krajského ředitelství policie Středočeského kraje</i>	
2.1. Sdílení informací odpovědnými osobami .....	9
2.2. Hodnocení stávající situace .....	10
2.3. Sdílená odpovědnost .....	10
2.4. Předvídání, plánování a realizace konkrétních aktivit .....	10
3. Základní východiska pro realizaci projektu „Bezpečné město“ .....	11
<i>Mgr. Jitka Gjuríčová, Krajské ředitelství policie Středočeského kraje</i>	
3.1. Vznik projektu .....	11
3.2. Cíle projektu .....	11
3.3. Nastartování projektu Bezpečné město (obec) .....	12
4. Mapy kriminality - součást bezpečných měst .....	15
<i>Mgr. Jiří Fejfar, Krajské ředitelství policie Středočeského kraje</i>	
5. Veřejnost - jeden z pilířů projektu Bezpečné město (obec) .....	22
<i>Mgr. Jiří Fejfar, Krajské ředitelství policie Středočeského kraje</i>	
5.1. Komunikace s veřejností - webový portál „Bezpečné město“ .....	22
5.2. Další formy komunikace v rámci projektu „Bezpečné město“ .....	28
6. Městské kamerové dohlížecí systémy v praxi obcí a měst v České republice .....	30
<i>JUDr. Tomáš Koníček, Odbor bezpečnostní politiky a prevence kriminality, MV ČR</i>	
6.1. Základní principy provozu městského kamerového dohlížecího systému .....	30
6.2. Využívání MKDS Policií České republiky .....	31
6.3. Využívání MKDS obecní policií .....	32
6.4. Příprava a realizace projektu MKDS .....	32
6.5. Vnitřní směrnice, režimová opatření .....	33
6.6. Shrnutí .....	34
6.7. Závěr .....	35
7. Sociální prevence kriminality .....	36
<i>Bc. Irena Podivínská, DiS., manažerka prevence kriminality města Mělník</i>	
7.1. Rizikové a ochranné faktory .....	36
7.1.1. Individuální faktory .....	36

7.1.2.	Rodinné faktory .....	36
7.1.3.	Faktory prostředí .....	37
7.2.	Programy sociální prevence .....	37
7.2.1.	Individuální prevence .....	37
7.2.2.	Prevence v rodině .....	38
7.2.3.	Prevence ve školách .....	38
7.2.4.	Vrstevnické programy (peer) .....	39
7.2.5.	Komunitní programy .....	39
7.2.6.	Prevence nezaměstnanosti .....	39
7.3.	Slabé a silné stránky sociální prevence .....	39
8.	Bezpečná škola jako součást bezpečného města .....	40
	<i>JUDr. Tomáš Koníček, Odbor bezpečnostní politiky a prevence kriminality, MV ČR</i>	
8.1.	Bezpečná škola - nová norma ČSN 73 4400 Prevence kriminality .....	40
8.1.1.	Technická norma prevence kriminality na školách a školských zařízeních - nový nástroj k ochraně jednoho z možných měkkých cílů pro jejich zřizovatele - obce a kraje .....	40
8.1.2.	Zveřejnění české technické normy ČSN 73 4400 „Prevence kriminality - řízení bezpečnosti při plánování, realizaci a užívání škol a školských zařízení“ na webu Ministerstva vnitra ČR k dalšímu využití .....	41
8.1.3.	Metodika pro aplikaci nové technické normy ČSN 73 4400 „Prevence kriminality - řízení bezpečnosti při plánování, realizaci a užívání škol a školských zařízení“ do praxe .....	42
8.2.	Manuál vycházející z normy ČSN 73 4400 .....	42
8.2.1.	Bezpečnost - před čím? .....	42
8.2.2.	Bezpečnostní incidenty v ČR .....	43
8.2.3.	Nová norma - proč? .....	43
8.2.4.	Cíle ČSN 73 4400 .....	44
8.2.5.	ČSN 73 4400 - základem je prevence .....	44
8.2.6.	Kdy použít ČSN 73 4400 .....	45
8.2.7.	Vazby na požárně-bezpečnostní řešení stavby .....	45
8.2.8.	Uvedení do praxe .....	46
8.2.9.	Postup k bezpečné škole .....	48
8.2.10.	Co udělat po identifikaci rizik a zranitelnosti .....	51
8.2.11.	Úskalí na vaší cestě k aplikaci normy ČSN 73 4400 .....	56
8.2.12.	Dodržování požárních norem .....	57
8.3.	Závěr .....	57
9.	Příklady dobré praxe .....	58
9.1.	Bezpečný Kolín .....	58
	<i>Mgr. Bc. Vít Rakušan, starosta města Kolín</i>	
9.2.	Bezpečná Příbram .....	60
	<i>Ing. Jindřich Vařeka, starosta města Příbram</i>	

# 1. Úvod do problematiky prevence kriminality

*Mgr. Jitka Gjuríčová, Krajské ředitelství policie Středočeského kraje*

Prevence kriminality je jedním z odvětví, jímž se zabývá kriminologie - věda o kriminalitě (zločinnosti) a její kontrole (prevenci). Samotné slovo "kriminologie" je odvozeno od latinského crimen (zločin) a řeckého logos (zde ve smyslu učení).

Kriminologie je vědou empirickou, jejím základním úkolem je získávání poznatků o kriminalitě a jejích souvislostech - zabývá se zločinem, pachateli i oběťmi, ale i metodami umožňujícími eliminaci kriminogenních jevů. Těmito předměty zkoumání se samozřejmě nezabývá jen kriminologie, z jiného úhlu pohledu je zkoumá také věda trestního práva, kriminalistika, z jiného pak např. sociologie, psychologie, psychiatrie, statistika či pedagogika.

## 1.1. Prevence kriminality

**Prevence kriminality je ofenzivní metoda boje proti trestné činnosti, která využívá především nerepresivních metod, na nichž se podílí široká škála veřejných institucí i soukromých subjektů včetně jednotlivců.** Je orientována do budoucnosti, neboť usiluje o to, předejít tomu, co by se teprve mohlo stát. Její aktivity mohou mít nejrůznější formy, neměly by ovšem nikdy překračovat hranice zákona. Více než jednotlivostí a jednotlivců se týkají komplexnějších problémů, případně některých společenských skupin a kategorií - potenciálních či faktických pachatelů, obětí i prostředí, které usnadňuje páchaní trestné činnosti. V zásadě jde o odstranění blokad či oslabování faktorů, o nichž se soudí, že jsou příčinami kriminality. **Jejím cílem je snížit pravděpodobnost výskytu trestných činů a tím redukovat jejich rozsah a intenzitu.** Kriminologicky pojatá prevence je neefektivnější u kriminality, která je v řeči policejních statistik označovaná jako kriminalita obecná, to se týká zejména kriminality majetkové a tzv. kriminality pouliční.

Jak již bylo uvedeno, tak kriminologicky chápaná prevence počítá se širokou účastí veřejnosti odborné i laické, oproti tomu sofistikaovaná trestná činnost, jako např. kriminalita hospodářská, mezinárodního organizovaného zločinu, právnických osob a dalších korporací je výhradně záležitostí expertů. V případě expertní prevence není účast širší veřejnosti z pochopitelných důvodů vůbec možná, nebo je dokonce nežádoucí, což platí dvojnásobně o případné participaci laického prvku.

V souvislosti s konceptním a strategickým plánováním realizace prevence kriminality hovoříme o preventivní politice. Klíčovým dokumentem schvalovaným ve čtyřletých intervalech vládou České republiky je Strategie prevence kriminality na následující období. Poslední takový materiál byl schválen vládou

počátkem roku 2016. Na tento základní materiál navazují podobně zaměřené materiály, které zpracovávají jednotlivé resorty kraje i některá města. V rámci resortu Ministerstva vnitra bývá také zpracovávána Koncepce prevence kriminality Policie České republiky.

V České republice je preventivní politika realizována na několika úrovních - meziresortní a resortní, krajské a místní. Přičemž nejlepších výsledků lze dosáhnout na lokální úrovni, a to za podmínek dobré znalosti místní situace, schopnosti všech lokálních partnerů spolupracovat a ochotou vzájemně sdílet informace.

## **1.2. Struktura prevence kriminality**

Struktura prevence kriminality se odvozuje podle cílů, na které se jednotlivá preventivní opatření zaměřují. Lidmi jako objekty prevence se zabývá tzv. sociální prevence, fyzickými kriminogenními podmínkami se zabývá situační prevence a ovlivňováním bezpečného chování - behaviorální prevence, která se zaměřuje na šíření osvěty a informací.

### **1.2.1. Sociální prevence**

Představuje aktivity ovlivňující proces socializace a integrace jedince do společnosti a aktivity zaměřené na změnu nepříznivých sociálních, psychologických, společenských a ekonomických podmínek, které jsou považovány za klíčové příčiny páchání trestné činnosti. Sociální prevence se realizuje na úrovni primární, sekundární a terciární.

Primární prevence zahrnuje především výchovné, vzdělávací, volnočasové, osvětové a poradenské aktivity zaměřené jak na nejširší veřejnost, tak i na jednotlivé věkové a sociální skupiny. Těžiště primární prevence je v oblasti výchovy a vzdělání.

Sekundární prevence se zabývá jedinci a skupinami osob, u nichž je zvýšené riziko, že se stanou pachateli nebo oběťmi trestné činnosti (specializovaná sociální péče). Dále se zaměřuje na sociálně patologické jevy (např. drogové a alkoholové závislosti, šikanu, sprejerství, gamblerství, výtržnictví, vandalismus, interetnické konflikty, rasismus, xenofobii apod.) a na příčiny kriminogenních situací. Těžiště sekundární sociální prevence spočívá v odborné terénní sociální práci a cílené spolupráci příslušných odborníků.

Terciární prevence spočívá v resocializaci kriminálně narušených osob, případně v udržení dosažených výsledků předchozích intervencí, a v sanaci nefunkčního sociálního prostředí. Těžiště terciární prevence je v oblasti

resocializace osob a v nápravě prostředí, v extrémních případech pak v udržení stávajícího stavu ve společensky akceptovaných mezích.

Sociální prevence je součástí sociální politiky státu. Její efektivita je obtížně statisticky či ekonomicky měřitelná. Lze na ni jen usuzovat, a to z hlediska odhadů sociálních perspektiv jedinců - objektů preventivního působení. Do této kategorie prevence můžeme zařadit volnočasové aktivity, krizová a poradenská zařízení, individuální či skupinovou sociální práci, rodinnou terapii atp.

### 1.2.2. Situační prevence

Staví na zkušenostech, že určité druhy trestných činů se objevují v určité době, na určitých místech a za určitých okolností. Prostřednictvím opatření režimové, fyzické a technické ochrany se snaží kriminogenní podmínky minimalizovat. Její poměrně vysoká nákladnost přináší neefektivnější výsledky při zaměření na majetkovou trestnou činnost. Má okamžitý a poměrně snadno statisticky měřitelný efekt. Její dlouhodobá účinnost je ovšem podmíněna souběžně realizovanými preventivními aktivitami, např. sociálního charakteru, a průběžnou kontrolou a vyhodnocováním dosažených výsledků. Typickými opatřeními situační prevence jsou kamerové monitorovací systémy, osvětlení temných zákoutí, pulty centralizované ochrany, technické a mechanické zabezpečení, hlídková a kontrolní činnost Policie ČR a obecních policií a další.

### 1.2.3. Behaviorální prevence

Je samostatnou kategorií, která se snaží působit na chování lidí. Používá k tomu osvětové a informační nástroje, jejichž cílem je informovat a vzdělávat veřejnost v konceptech bezpečného chování a legálních metodách ochrany před trestnou činností. Jde např. o šíření informací o technickém zabezpečení majetku a osob, o metodách zločinců, jejichž důsledkem je páchaná trestná činnost na ohrožených skupinách populace, např. seniorech, zdravotně postižených, dětech či o rizicích vyplývajících z některých nových forem trestné činnosti, např. páchané prostřednictvím elektronických medií či jednání ohrožujícího větší počet nezúčastněných osob. Tento druh prevence má zvláště velký význam v dopravě. **Z hlediska dopadů těchto preventivních aktivit je však výsledek preventivního působení přímo závislý na ochotě a schopnosti veřejnosti doporučená opatření akceptovat a podřídit se jim. Sociální a situační přístupy se vzájemně doplňují na úrovni primární, sekundární a terciární.**

V současnosti vystupuje do popředí nový fenomén, jímž je zavádění do praxe kriminologicko-analytických postupů. Nejde jen o prostý rozbor kriminálních statistik a kartografické zpracování dat výskytu trestných činů, ale i o hlubší

analýzu okolností a souvisejících kriminogenních faktorů. Základním úkolem analytické činnosti je hledání odpovědi na otázku PROČ = proč je trestný čin spáchán a páchán právě na tomto místě, v tomto čase, tímto způsobem, tímto pachatelem a na těchto obětech. Hledání odpovědí na otázky, které se v procesu analytického zkoumání vynoří, je pak záležitostí odborníků, k nimž patří jak policisté, tak i zástupci odborné veřejnosti - zástupců veřejné správy, sociálních institucí, úřadů práce, městských policií a dalších.



## 2. Proč realizovat projekt Bezpečné město - výhody projektu

*JUDr. Václav Kučera, ředitel Krajského ředitelství policie  
Středočeského kraje*

Realitou lidského bytí je hledání nejvhodnějšího místa k životu, tedy vhodného města nebo obce, nejčastěji s ohledem na faktory stability, kultury a společenského života, životního prostředí, vzdělání, zdravotnictví nebo infrastruktury. Každodenní městský život je pak ovlivňován řadou aktivit, rozhodnutími nejen orgánů veřejné správy a samosprávy, ale i aktivitami různých organizací a spolků, vlastních obyvatel a návštěvníků. Všichni tak přímo nebo nepřímo vytvářejí pocit bezpečí ve svém okolí. To je jedna z nejdůležitějších podmínek pro úspěšný růst jednotlivce i celého společenství. Potřeba pocitu bezpečí je pro nás tím, co nás všechny spojuje a je nepochybně základem nejen pro vlastní stabilitu každého jednotlivce, ale je i základnou pro realizaci dalších neméně důležitých věcí.

I přesto, že současná reálná bezpečnostní situace se celosvětově vyznačuje nárůstem nových fenoménů a rizik, které mají významný potenciál ohrozit i vnitřní bezpečnost České republiky a které je nezbytné řešit, není možné rezignovat na pocit bezpečí na místní úrovni. Vnitrostátní bezpečnostní situaci, výskyt kriminálních a dalších závadových jednání na místní úrovni lze ovlivňovat a omezovat právě na místní úrovni. Jednou z metod, jak reagovat na potenciální bezpečnostní rizika a závadová jednání, je projekt „Bezpečné město“. *Sdílením informací odpovědnými osobami, hodnocením stávající situace, sdílením odpovědnosti, předvídáním, plánováním a realizací konkrétních aktivit* dochází nejen k zvyšování pocitu bezpečí, ale i k reálnému snížení kriminality a dalších závadových událostí.

### 2.1. Sdílení informací odpovědnými osobami

Odpovědnými osobami jsou představitelé samosprávy měst a obcí, zejména starosta nebo primátor, příslušníci Policie České republiky a Hasičského záchranného sboru, strážníci obecních policií, pracovníci sociálních odborů, úřadů práce, probační a mediační služby, škol a školských zařízení, členové neziskových organizací a další subjekty a instituce, které ve městě pracují na úseku prevence, pomoci obětem trestných činů a práce s ohroženými skupinami obyvatel. Ke spolupráci je možné přizvat kohokoliv a kdokoliv může být platným členem. Odpovědné osoby se v pravidelných intervalech setkávají k řešení konkrétních problémů.

## 2.2. Hodnocení stávající situace

Přichází na základě volně sdílených informací z působnosti jednotlivých členů společné skupiny. V mnoha případech je jednotlivými členy přinášena obdobná informace k řešenému problému, avšak s odlišným pohledem, který je ovlivněn konkrétním profesním zaměřením. Postupně dochází k poznání a analýze stávajících případů, které byly v minulosti řešeny ve většině reaktivním způsobem. Běžně využívané reaktivní uvažování pak postupně přechází na proaktivní jednání, na prevenci. Sdílené informace u jednotlivých členů umožňují pohled na jimi řízený proces z širší perspektivy. Současně jsou informace v potřebném rozsahu sdíleny s širokou veřejností, jejíž podpora je nezbytná pro následné realizace dílčích projektů.

## 2.3. Sdílená odpovědnost

Každý z jednotlivých členů nese sice plnou odpovědnost za své procesy, tedy procesy, které přímo řídí, ale při sdílení informací a řešení konkrétních problémů v projektu „Bezpečné město“ dochází k tzv. *sdílené odpovědnosti*. Všichni členové společné skupiny se aktivně podílí a ovlivňují konkrétní řešení, čímž více či méně dobrovolně přijímají odpovědnost za výsledek. Tento závazek současně vyvolává u jednotlivých členů i následnou aktivitu na spolupráci. Sdílená odpovědnost zvyšuje zájem všech zúčastněných na výsledku realizace.

## 2.4. Předvídání, plánování a realizace konkrétních aktivit

K efektivnímu *předvídání, plánování a realizaci* konkrétních aktivit dochází na základě pravidelných schůzek a komunikace odpovědných osob. Proaktivní přístup znamená, že si jednotlivci vypěstují schopnost očekávat situace, problémy i výsledky. Na jednotlivých schůzkách, ale i ve vlastní kompetenci jednotlivých členů, dochází k nastavování krátkodobých i dlouhodobých cílů pro možný budoucí vývoj. Ke schopnosti jednat a následně realizovat efektivně společné plány, lze pouze při vzájemné podpoře a spolupráci všech členů projektu „Bezpečné město“.

Projekt „Bezpečné město“ a veškeré jeho aktivity jsou právě tím, co řeší konkrétní problémy, vytváří nejen pocit bezpečí na místní úrovni a vzájemnou synergií mezi sociálním prostorem, prevencí a represí, ale vytváří i kvalitní základnu pro řešení potenciálního nebezpečí a ohrožení.

## 3. Základní východiska pro realizaci projektu „Bezpečné město“

*Mgr. Jitka Gjuričová, Krajské ředitelství policie Středočeského kraje*

V rámci Středočeského kraje se postupně zavádí projekt s názvem „Bezpečná obec - Bezpečné město“ (dále jen „Projekt“) jehož iniciátorem je Krajské ředitelství Policie ČR. V současnosti je do Projektu začleněno 34 měst a další se k realizaci Projektu připravují.

### 3.1. Vznik projektu

Projekt Bezpečné město vznikl na základě dlouholetých zkušeností, z nichž jednoznačně vyplývá, že možnosti policie při řešení problémů souvisejících s trestnou činností jsou sice značné, ale do značné míry omezené a že pokud má být boj s kriminalitou skutečně účinný, je nezbytná úzká spolupráce všech subjektů, které v uvedené oblasti v obci působí. Systémově nastavená spolupráce je potřebná i proto, že policie pracuje zejména s událostmi - trestnými činy, které již byly spáchány, zatímco pro trvalé zlepšení situace v oblasti bezpečnosti a veřejného pořádku je nutné predikovat události - trestné činy, které mohou být spáchány v budoucnosti. Proto je nezbytné vytvářet podmínky pro spolupráci policie se zástupci institucí, které na jedné straně disponují potřebnými informacemi a na straně druhé mohou efektivně pracovat s ohroženými jedinci i skupinami osob a ovlivňovat prostředí, v němž k trestné činnosti dochází.

Z výše uvedeného vyplývá, že vedle klíčových partnerů Projektu, jimiž jsou vedení měst a obcí, Policie ČR a obecní police, je úspěšná realizace Projektu podmíněna spoluprací s dalšími partnery. K těm patří odborníci sociálních odborů samosprávy, úřadů práce, probační a mediační služby, škol a školských zařízení, neziskových organizací a dalších subjektů a institucí, které ve městě v oblasti prevence, pomoci obětem a práce s ohroženými skupinami obyvatel působí.

### 3.2. Cíle projektu

Cílem Projektu je vytvořit podmínky pro co nejužší a nejefektivnější spolupráci, jejímž výsledkem je snížení míry a závažnosti trestné činnosti, eliminace kriminálně rizikových podmínek a práce s osobami ohroženými kriminální budoucností. Vedlejšími přínosy Projektu je mimo jiné i účelnější vynakládání finančních a lidských zdrojů, zavádění nových metod práce, včetně maximálního využití informačních technologií do běžné praxe.

**Hlavní ambicí Projektu však je přispět ke zlepšování kvality života v obci, zvýšení pocitu bezpečí občanů.**

### 3.3. Nastartování projektu Bezpečné město (obec)

Samotné nastartování Projektu je založeno na předběžné dohodě o spolupráci na realizaci Projektu mezi vedením města, ředitelem příslušného krajského ředitelství Policie ČR a vedoucím územního odboru PČR, do jehož působnosti obec teritoriálně spadá, a vedením obecní policie. Tuto dohodu je třeba následně stvrdit podpisem Koordinační dohody mezi Policií České republiky a vedením samosprávy na místní úrovni\*, nebo Doplněkem k této dohodě (viz. Příloha č. 1 - Doplněk ke koordinační dohodě).

Pro potřeby měst byl navržen **Doplněk ke Koordinační dohodě** (viz Příloha č. 1), v němž jsou konkretizovány cíle, metody a formy spolupráce a pravidla pro sdílení informací. Doplněk podepíše starosta/primátor města a vedoucí územního odboru PČR, kteří tak oficiálně potvrdí vůli spolupracovat při ochraně veřejného pořádku a v boji proti trestné činnosti za využití všech svých kompetencí a prostředků. Dále se se zavazují koordinovat své činnosti, zlepšit vzájemnou komunikaci a sdílet relevantní informace. Za tímto účelem se vytvoří tzv. **Koordinační tým**, do něhož jsou jmenováni jak zástupci obou stran dohody, tak i další zástupci subjektů působících v oblasti bezpečnosti, prevence kriminality a kriminálně rizikových jevů.

V rámci porad Koordinačního týmu jsou projednávány události, k nimž v minulém období došlo. Po vzájemné dohodě budou přijímána krátkodobá i strategická rozhodnutí a kontrolováno plnění a dopad opatření, která vzešla z minulých porad. Koordinační porady budou svolávány starostou/primátorem města po vzájemné dohodě s vedoucím územního odboru PČR pravidelně jedenkrát za měsíc nebo častěji, pokud to bude bezpečnostní situace ve městě vyžadovat.

Témat k jednání Koordinačních týmů je celá řada, např.: Vývoj kriminality, případně její lokální soustředění, veřejný pořádek, narušování občanského soužití, krádeže jízdních kol, výskyt drog a dalších závislostí, drobné krádeže a krádeže kovů, dopravní situace; organizace hlídek PČR a městské policie - vytváření společných hlídek, rozdělení rajónů, problematika soukromých bezpečnostních služeb; vývoj nezaměstnanosti a její dopad na situaci ve městě, problematika sociálně dezintegrovaných osob, osoby dlouhodobě nezaměstnané a závislé na dávkách hmotné nouze, senioři ohrožení trestnou činností, oběti a pachatelé

---

\*V roce 2009 byly v mnoha městech ČR podepsány tzv. Koordinační dohody o spolupráci mezi Policií ČR a starostou/primátorem města. Bohužel v řadě měst zůstalo jen u tohoto podpisu. Záměrem Krajského ředitelství policie ČR Středočeského kraje bylo nastartovat skutečnou spolupráci, formalizovat ji, stanovit periodicitu setkávání odborníků a představitelů příslušných institucí, přičemž smyslem těchto setkávání je na základě zjištěných poznatků navrhnout opatření, která povedou k odstranění, či minimalizaci zjištěných problémů v oblasti bezpečnosti a veřejného pořádku.

trestných činů, recidivisté, problémová a ohrožená mládež; kriminálně riziková soustředění problémových skupin osob, rizikové společenské a sportovní akce, problémové diskotéky, ubytovny, herny, sběrný; rozvoj a umístění kamerových systémů, bezpečnostní informační systémy města, osvětlení problémových míst, vyčištění nepřehledných koutů a tras atp.

***Každé město je jiné, má své problémy i specifika, proto není možné vytvořit jednotný model jednání pracovních skupin a jejich zaměření.***

- **Postup při zahájení realizace Projektu:**
- **Podpis Koordinační dohody o spolupráci, či Doplnku ke Koordinační dohodě**, která již byla v minulosti podepsána mezi vedoucím příslušného Územního odboru PČR a starostou/primátorem města (Vzor Doplnku ke Koordinační dohodě mezi Policií České republiky a vedením samosprávy v rámci Projektu Bezpečné město je uveden v příloze č. 1.)
- **Vytvoření koordinačního týmu**

Může navazovat na skupinu/komisi prevence kriminality, přičemž starosta/primátor písemně jmenuje zástupce za jednotlivé instituce města. Členy týmu za PČR jsou vedoucí příslušného územního odboru a vedoucí obvodního oddělení.

Doporučené složení členů koordinačního týmu:

- starosta/primátor města, či jím pověřený zástupce
- vedoucí Územního odboru KRPS
- vedoucí příslušného Obvodního oddělení KRPS
- vrchní strážník obecní policie
- vedoucí příslušné pobočky Úřadu práce
- vedoucí odboru sociálních věcí
- zástupce Probační a mediační služby
- manažer prevence kriminality města

Na jednání koordinačního týmu mohou být podle potřeby zváni zástupci dalších institucí.

- **Stanovení periodicity setkávání** (nejlépe jednou za měsíc) a nastavení forem vzájemné komunikace mezi členy Koordinačního týmu.

- **Projednáání mediální strategie komunikace** s veřejností (např. vytvoření webových stránek Bezpečné město, Facebook, pořádání tiskových konferencí atp.).

## 4. Mapy kriminality - součást bezpečných měst

*Mgr. Jiří Fejfar, Krajské ředitelství policie Středočeského kraje*

Mapy kriminality jsou jedním z významných pilířů projektu bezpečné město. Je to nástroj, který je vyvíjen Policií České republiky. V mapě jsou zobrazována data o spáchaných trestných činech či přestupkových jednáních. Díky těmto výstupům může policie jednak efektivně vysílat policejní hlídky do rizikových míst v rizikových časech, ale současně důsledně analyzovat spáchanou trestnou činnost v návaznosti na případy, které se na tom daném místě v minulosti podařilo vyřešit.

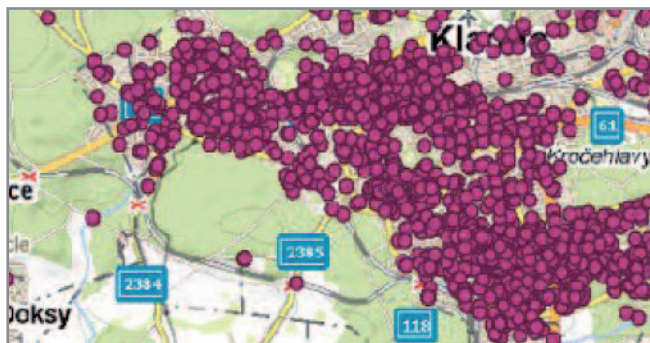
Ze starých filmových „kriminálek“ či kriminálních seriálů jsme mohli sledovat práci detektivů, kteří si označovali místa trestných činů praporky, tak aby dostali ucelený obraz o konkrétních kriminálně závadových jednáních v závislosti na prostoru a čase, načež hledali mezi nimi vazby, příčiny, souvislosti a samozřejmě nacházeli řešení.

Díky neuvěřitelně rychlému vývoji v oblasti výpočetní techniky, a našim vývojářům, to co dříve detektivům trvalo hodiny a hodiny manuální práce, jsme nyní schopni zobrazit v několika málo sekundách, a to daleko přesněji, na základě přesných GPS souřadnic a času. Jsme schopni v mapě vyvolat obraz konkrétní trestné činnosti podle námi vybraného typu kriminality, případně jednotlivý trestný čin, více trestných činů nebo přestupků, a to za jakékoliv období (např. hodinu, den, rok, několik let, ve dne, v noci, odpoledne, dopoledne apod...) (viz ilustrační obrázek č. 1)

Promítnutí jakýchkoliv informací v obrazové podobě lidský mozek daleko lépe vnímá a vyhodnocuje, a to v celém kontextu zobrazeného výstupu.

**Ilustrační obrázek č. 1**  
**Trestné činy - body**

*Zdroj: informačnísytém Policie ČR*

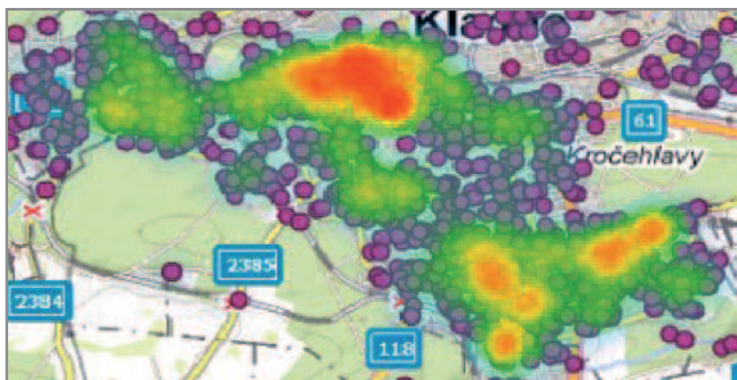


Nicméně pokud bychom vyvolali trestnou činnost za období jednoho roku, kdy ve větším městě se mnohdy jedná o více než tisíce bodů, vypovídací a užitná hodnota by byla téměř nulová.

Z pohledu efektivního výkonu policejní služby nám tyto body v dlouhodobém horizontu nic moc neřeší. Daleko užitečnější je informace o tzv. shlukování trestné činnosti. Kumulace konkrétní trestné činnosti majetkového charakteru, např. vloupání do vozidel na určitém místě za určitý časový úsek, nám může pomoci definovat riziková místa, tedy místa, kde k této trestné činnosti v průběhu roku, čtvrtletí či měsíce nejčastěji dochází. Zahraniční zkušenosti a i naše několikaletá praxe nám ukazuje, že tato riziková místa jsou ohrožena budoucí trestnou činností a to až z 25%. Logickým vysvětlením je to, že pachatel trestného činu se rád vrací tam, a to i ve zhruba stejné době, kde se mu už v minulosti trestný čin podařil, zná místní podmínky (kamerový systém, kde může být vidět, způsob jak se dostat nepozorovaně na místo činu a zpět apod.). Z tohoto důvodu vyvstává potřeba tato místa vydefinovat a zvýraznit.

Jednou z možností jsou takzvané teplotní mapy (viz ilustrační obrázek č. 2), které nám dokáží z jednotlivých bodů vytvořit rizikové oblasti. Tento typ výstupu je vhodný zejména v meziročním porovnání určitého typu kriminality, kdy si můžeme udělat obrázek o jejím vývoji (níže pro ilustraci uvádíme meziroční porovnání určitého typu kriminality v Kolině).

***Ilustrační obrázek č. 2***  
***Trestné činy - heat mapa***  
*Zdroj: informační systém Policie ČR*

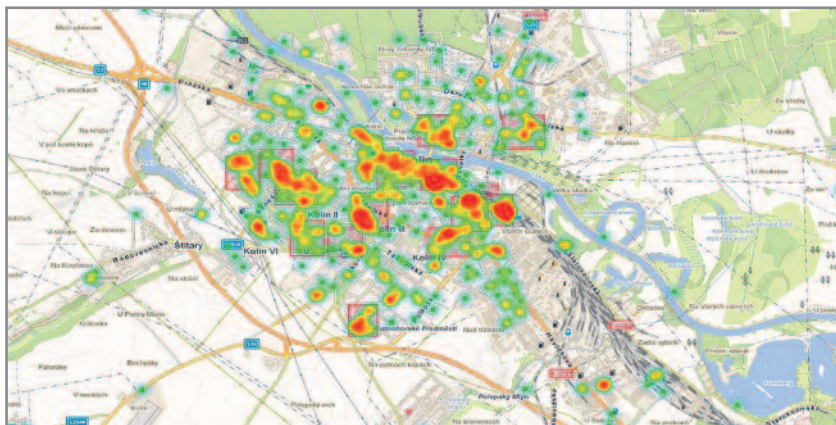




# *Meziroční porovnání majetkové kriminality v letech 2013-2016 v Kolíně:*

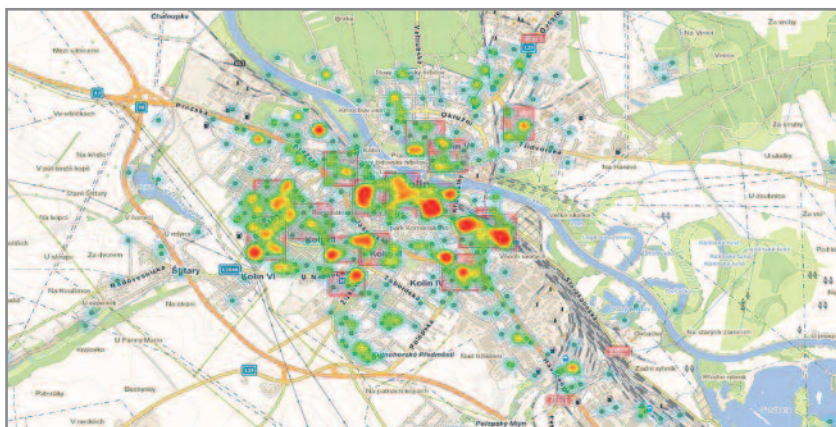
*rok 2013*

*Zdroj: informační systém Policie ČR*



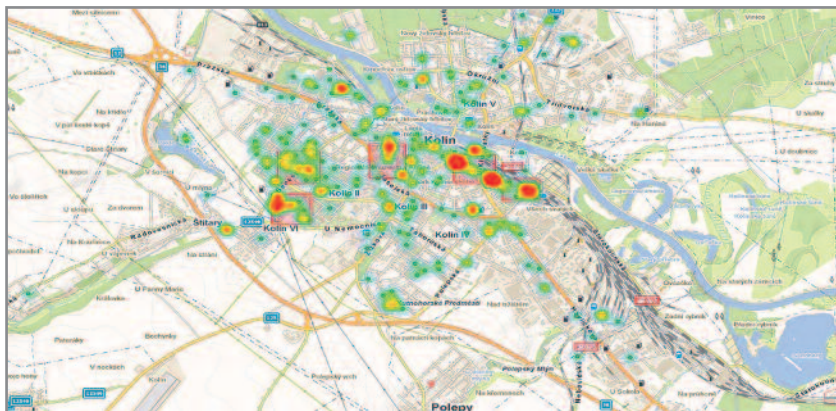
*rok 2014*

*Zdroj: informační systém Policie ČR*



**rok 2015**

*Zdroj: informační systém Policie ČR*



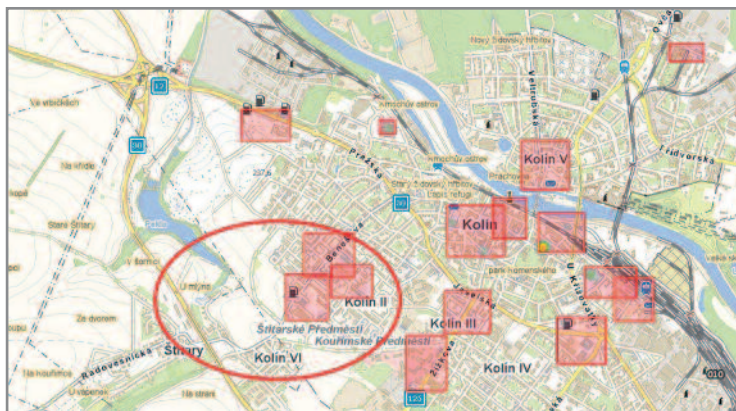
**rok 2016**

*Zdroj: informační systém Policie ČR*



Pro efektivní vysílání policejních hlídek podle zobrazovaných „skvrn“ není tento typ výstupů zcela vhodný. Postupem doby jsme začali zjišťovat, že bychom potřebovali prostorově a časově vydefinovat oblast a specifikovat počet bodů v ní a po splnění námi definovaných kritérií tato kritická místa zobrazit. Příklad dotazu může vypadat následujícím způsobem: Zobraz mi všechna místa o velikosti 150 metrů čtverečních, kde v období od 1. 1. 2017 do 30. 6. 2017 bylo spácháno více jak 6 vloupání do vozidel (viz ilustrační obrázek č. 3).

**Ilustrační obrázek č. 3**  
**Trestné činy - vymezení rizikových zón**  
*Zdroj: informační systém Policie ČR*

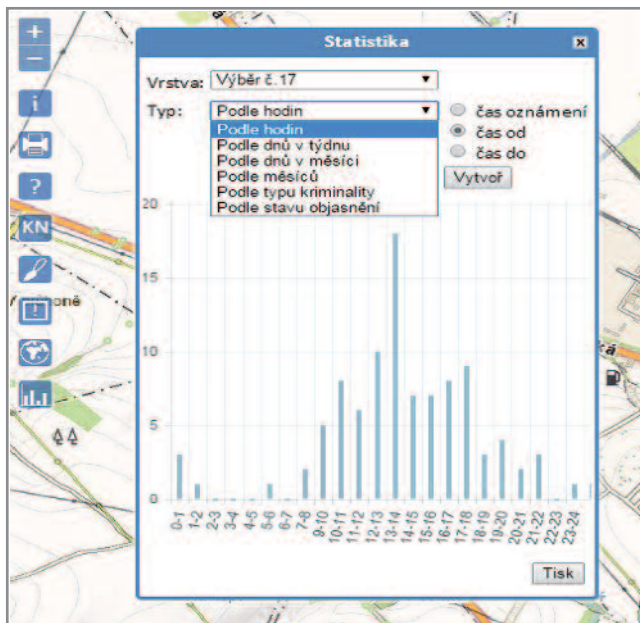


K dispozici dostaneme již výstup s orámovanými rizikovými zónami. Jak je shora uvedeno, pachatelé se na místo spáchání rádi vracejí, a to i v přibližně stejnou dobu. Pro kvalitní plánování a vysílání policejních hlídek potřebujeme také znát čas, kdy v dané zóně k této trestné činnosti nejčastěji dochází (viz ilustrační obrázek č. 4).

Můžeme si tedy definovat nejrizikovější čas, den, týden, měsíc dané zóny. Na základě těchto výstupů může příslušný vedoucí efektivně vysílat policejní hlídky do definovaných rizikových míst, a to v tu nejkritičtější dobu.

Současně policisté Služby kriminální policie a vyšetřování mohou provádět další opatření s cílem zadržet pachatele přímo při páchání trestného činu, a to i za použití dalších podpůrných, zejména technických, prostředků (viz ilustrační obrázek č. 5).

**Ilustrační obrázek č. 4**  
**Trestné činy - četnost v čase**  
 Zdroj: informační systém Policie ČR



**Ilustrační obrázek č. 5**  
**Zadržení pachatele za pomoci termovize při monitorování rizikového místa**  
 Zdroj: informační systém Policie ČR



Když se podíváme na výše uvedené ilustrační obrázky, tak je zcela zřejmé, že Policie České republiky nemůže v jeden okamžik pokrýt všechna riziková místa, která se ve městech nachází. Z tohoto důvodu je velmi důležitá a žádaná spolupráce s obecní či městskou policií v rámci konkrétního území. V praxi to probíhá tak, že každé pondělí velitel, či ředitel městské policie, dostane k dispozici rizikové zóny a časy, ve kterých zajistí přítomnost svých strážníků v tom konkrétním dohodnutém čase a období. Policie České republiky tedy hlídkuje v jiných rizikových zónách. Nezřídka bohužel výkon městské a státní policie není koordinován, policisté se strážníky se v rámci hlídky potkávají na jednom místě a další místa zůstávají nepokrytá. S trochou nadsázky by se dalo říci, že o sobě vůbec nevědí.

Jedním ze základních smyslů projektu Bezpečné město je mimo jiné nastavit koordinaci a jednotné zacílení bezpečnostních složek, ale i dalších státních orgánů a organizací k hlavnímu cíli. Zlepšení a udržení dobré bezpečnostní situace. Jedním z takových praktických opatření je vysílačka městské policie ve služebním vozidle Policie ČR. Využitelnost tohoto opatření může demonstrovat praktický příklad policistů z Obvodního oddělení Kladno, kdy hlídka jela na oznámení přepadení muže na ulici poblíž jeho místa bydliště. Přepadený muž velmi podrobně popsal pachatele včetně oblečení. Policisté ihned tento popis sdělili přes vysílačku městské policie strážníkům. Hned po této relaci se ozvala jedna z hlídek městské policie, že osobu tohoto popisu a oblečení kontrolovala v jedené z místních heren. Na základě toho byla zjištěna jeho totožnost, muž byl zkontaktován a prakticky ihned poté se k trestnému činu doznal. Navíc měl u sebe ještě věci z této trestné činnosti.

## 5. Veřejnost - jeden z pilířů projektu Bezpečné město (obec)

*Mgr. Jiří Fejfar, Krajské ředitelství policie Středočeského kraje*

Jedním ze základních pilířů projektu Bezpečné město je komunikace mezi jednotlivými partnery a veřejností. Jako nejvhodnějším prostředkem a vlastně i fenoménem posledních několika let se nabízí využití Internetu jako nástroje, který umožňuje oslovení velkého počtu osob najednou v jeden okamžik.

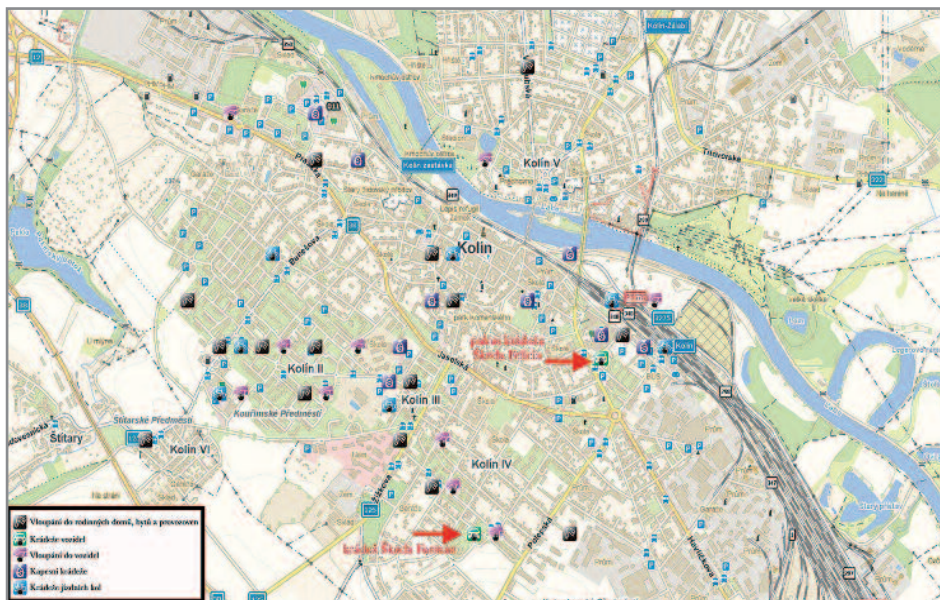
### 5.1. Komunikace s veřejností - webový portál „Bezpečné město“

Logickým vyústěním byl vznik webového portálu „Bezpečné město“. Prvním webem, který vznikl, byl portál „Bezpečný Kolín“. Jeho úkolem bylo jednak osvětlit základní principy projektu, ale také nastavit komunikační kanál mezi občany Kolína a zainteresovanými subjekty, a to převážně města Kolín, Územního odboru policie v Kolíně a Městské policie Kolín.

V průběhu času jsme přišli na to, že se jedná o vysoce efektivní sdílení informací a reálné interaktivity mezi občany a námi, které bychom nebyli schopni jiným způsobem dosáhnout. Hlavním úkolem webových stránek je objektivní informovanost o bezpečnostní situaci, vývoji kriminality, o spáchaných trestných činech, ale i o dalších událostech ve městě ve vztahu k bezpečí.

Na webu jsou vždy jednou za kalendářní měsíc zveřejňovány mapy kriminality pro veřejnost, kde jsou uvedeny vybrané druhy trestné činnosti za uplynulý měsíc (viz ilustrační obrázek č. 6). Jednotlivé ikonky jsou rozostřeny na cca 200 m, tak abychom zamezili případné sekundární viktimizaci. Důvodem spuštění této služby byla naše snaha o to, aby občané věděli, na kterých místech ve městě došlo k nějakému závadovému jednání a tudíž kde a na jaké riziko si případně mají dát pozor. Typickým případem jsou informace o odcizených vozidlech. Pokud jako občan bydlím v určité čtvrti, mám velmi málo možností, jak se dozvědět, že se zde ve velké míře kradou vozidla určité značky, kterou také vlastním. Pokud se podívám na mapu kriminality, zjistím, že za daný měsíc se v mé čtvrti ztratilo např. 10 těchto vozů, jedná se pro mě o velmi cennou informaci. Svůj vůz mám rád a nechci, aby mi ho někdo ukradl. Proto mohu učinit řadu opatření, např. parkovat v garáži, vylepšit technické zabezpečení, zaslepit vstup pro palubní počítač a převést vůz na jiné místo, pořídit GPS lokátor, anebo budu jenom více ostražitější a případné pro mě podezřelé okolnosti sdělím policistům.

**Ilustrační obrázek č. 6**  
**Mapa kriminality - znázornění trestných činů pro veřejnost**  
*Zdroj: informační systém Policie ČR*



Dalším odkazem jsou informace o konkrétně spáchaných trestných činech s možností anonymní reakce čtenáře (viz ilustrační obrázek č. 7). Jedná se zejména o neznámou trestnou činnost, kde prosíme veřejnost o pomoc k vypátrání pachatele. Pod každým takto zveřejněným trestným činem je okénko, kde je možná anonymní reakce čtenáře. Tyto trestné činy jsou prakticky každý den aktualizovány.

**Ilustrační obrázek č. 7**  
**Neznámá trestná činnost, anonymní pomoc veřejnosti**

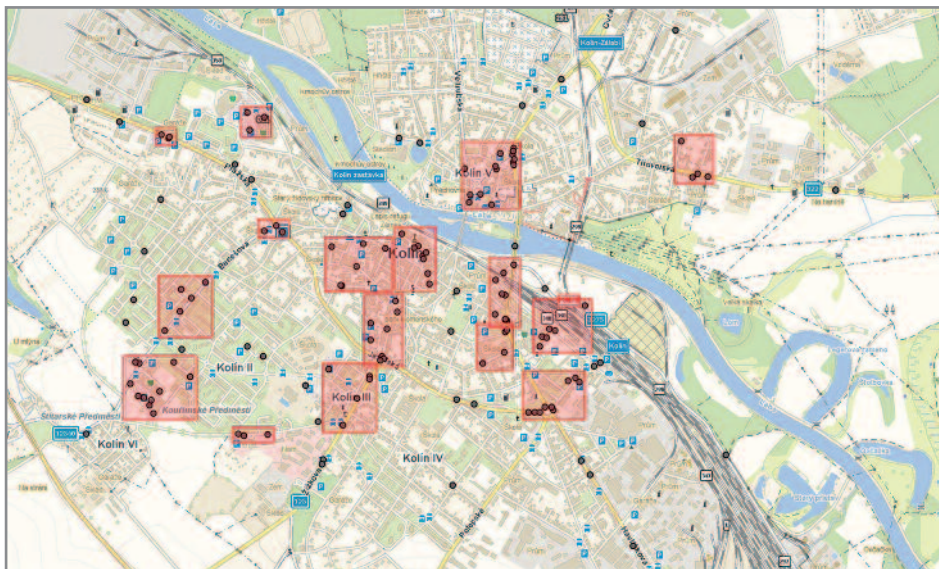
Zdroj: [www.bezpecnykolin.cz](http://www.bezpecnykolin.cz)



Další klíčovou věcí je pro nás doprava a zejména bezpečnost silničního provozu. Opět v měsíčních intervalech jsou zveřejňovány mapy nehodovosti (viz ilustrační obrázek č. 8), tedy rizikových míst ve městě, kde by každý řidič, ale i další účastník silničního provozu, měl dbát zvýšené opatrnosti. Riziková místa se tvoří opět podle známého klíče: Příklad: zobraz mi na mapě všechny oblasti o velikosti například 50 metrů čtverečních, kde se za 6 měsíců stalo více jak 20 dopravních nehod.



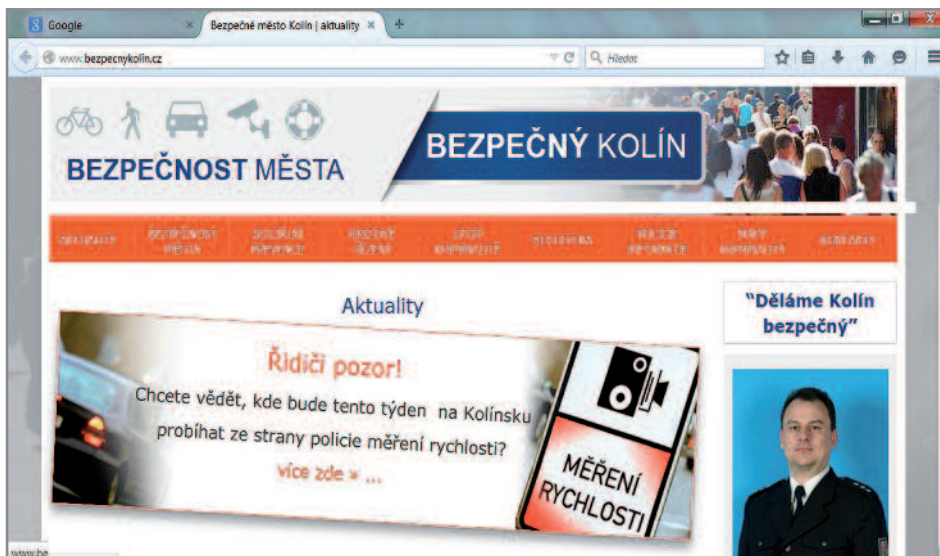
**Ilustrační obrázek č. 8**  
**Mapa nehodovosti**  
Zdroj: informační systém Policie ČR



Do těchto míst se snažíme vždy týdně směřovat měření rychlosti a tyto informace zveřejňujeme na začátku aktuálního týdne na webových stránkách (viz ilustrační obrázek č. 9). Cílem tohoto opatření je co největší eliminace dopravních nehod v rizikových místech.

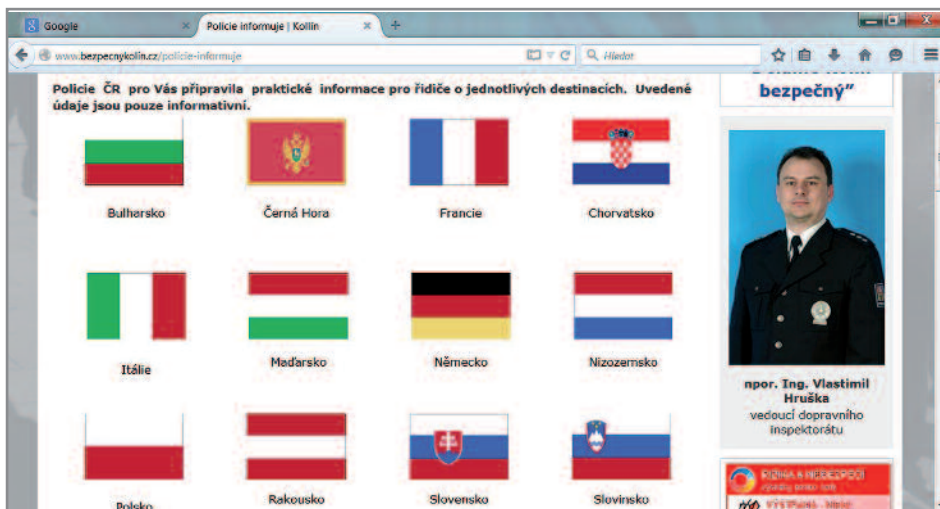
**Ilustrační obrázek č. 9**  
**Místa s měřením rychlosti v rizikových místech**

Zdroj: [www.bezpecnykolin.cz](http://www.bezpecnykolin.cz)



**Ilustrační obrázek č. 10**  
**Sezónní informace - informace o dopravě v zahraničí**

Zdroj: [www.bezpecnykolin.cz](http://www.bezpecnykolin.cz)



Samozřejmě se snažíme, aby byl webový portál pro čtenáře co nejvíce zajímavý. Proto připravujeme mimo jiné sezónní informace (viz ilustrační obrázek č. 10), které mohou v určitých situacích pomoci. Za zmínku stojí např. prezentace, které se zveřejní vždy na začátku prázdnin pro řidiče chystající se jet do cizích destinací. Zde naleznou cenné rady např. o nejvyšší povolené rychlosti, toleranci alkoholu za volantem, výši pokut, nejčtetnějších prohřešků, povinné výbavě apod..

Naše společné úsilí v rámci projektu Bezpečné město je vedeno snahou o pokud možno co neobjektivnější vnímání bezpečí občany. Je jasné, že pokud se stanu v krátkém časovém sledu opakovaně obětí trestného činu v místě kde žiji, např. opakovanou krádeží vozidla, budu osobně kriminalitou velmi zasažen a subjektivně vnímám toto místo jako velmi nebezpečné. Abychom tyto případné negativní vlivy objektivizovali, vždy jednou měsíčně v přehledných grafech zveřejňujeme statistiky kriminality (viz ilustrační obrázek č. 11), ze kterých lze vysledovat úroveň kriminality vybraných druhů v daném městě v porovnání s minulými roky.

**Ilustrační obrázek č. 11**  
**Statistika kriminality - majetková trestná činnost v Kladně**  
*Zdroj: informační systém Policie ČR, územní odbor Kladno*



Dalšími hojně využívanými webovými odkazy je např. možnost prověřit odcizené vozidlo či odcizený telefon.

Jak jistě pozorný čtenář pochopil, jednou z důležitých funkcí webu je navázání komunikace s občany. Web nemá za úkol pouze jednostranně informovat,

ale také vnímat názory občanů na bezpečnost, na policii, na samosprávu, identifikovat riziková místa z pohledu občana, které se ne vždy promítnou do kriminality a z ní vytvářených rizikových míst, a na základě těchto zjištění přijímat odpovídající opatření a dávat o nich zpětnou vazbu.

Další významnou a užitečnou službou webu je možnost zaslání upozornění o nově přidáných příspěvcích na zvolenou e-mailovou adresu. Po jejím zadání mi veškeré aktuální informace budou zasílány na mnou zadaný e-mail.

Naším hlavním cílem, jak je někde mylně interpretováno, není pouze statistické snížení kriminality, ale cílíme na subjektivní vnitřní pocit vnímání bezpečí každého z nás. Samozřejmě nás těší, pokud se úroveň kriminality snižuje, nicméně tuto skutečnost nelze přeceňovat. Jedná se o zjištěnou trestnou činnost, tj. trestnou činnost, která byla oznámena, případně policisty vyhledána. Otázkou však zůstává, kolik je latentní trestné činnosti, o které se vůbec nedozvíme, v daném městě. Proto jako jeden z dalších dílčích bodů se každý rok uskutečňuje prostřednictvím webu dotazníkové šetření zaměřené na bezpečnost, vnímání policie, obce v oblasti bezpečnosti, vnímání trestné činnosti, ochotu občanů ji oznamovat či neoznamovat, z jakého důvodu apod. Samozřejmě čím je vyšší pokles kriminality, tím je pro nás takový výzkum významnější.

Přidanou nadstavbou je možnost vybudování mobilní aplikace pro chytré telefony, např. typu Kolín v mobilu, kde jednou z jejích funkcí je i bezpečný Kolín, kdy mohou uživatelům také chodit notifikace nově přidáných shora uvedených příspěvků a funkcionalit, a to přímo na mobilní telefon.

Webové portály bezpečných měst jsou zřizovány zpravidla obcemi, kdy náklady na pořízení se mohou pohybovat od tisíce až po statisíce korun. Příspěvateli na web mohou být všechny orgány zainteresované v projektu Bezpečné město. Ze shora uvedeného je zřejmé, že nejčastějším příspěvatelem bude Policie České republiky, která má logicky nejvíce informací tohoto typu.

Při úvahách o zřízení a provozu webu je nutné mít na paměti jedno velké úskalí, a tím je nezbytnost každodenní aktualizace informací. Z pohledu aktivního uživatele, který se v jednom týdnu v pondělí, v úterý, ve středu, ve čtvrtek podívá na web, a není na něm žádná nová informace, ztratí o tuto webovou adresu zájem a v pátek už tam nepůjde.

## **5.2. Další formy komunikace v rámci projektu „Bezpečné město“**

Pokud mluvíme o fenoménu dnešní doby, tak jsou to zcela jistě sociální sítě. V rámci projektu bezpečných měst tuto skutečnost nepomíjíme, a tak při vzniku webových portálů vznikají totožné adresy facebookových stránek. Co se týká je-

jich obsahu, tak jsou na facebook vkládány jednak veškeré informace, které jsou vloženy na web, a dále informace, které z nějakého důvodu (většinou technického), nelze na web vložit. V současné době je většina webových portálů bezpečných měst s facebookovými stránkami propojena, takže není nutné sdělení či informaci napsat dvakrát, ale po vytvoření na webu je automaticky přenesena též na facebookové stránky. Oproti poměrně statickému webu mají facebookové stránky opravdu vysokou dynamiku a interaktivitu, zejména u obrazových příspěvků, počtu sdílení, komentářů apod. Po jejich distribuci ihned zjistíte, kolik čtenářů odkaz vidělo, sdílelo, počty a obsah případných komentářů, počty líbí/nelíbí.

Tato forma komunikace se velmi osvědčuje mimo jiné při pátrání po pohřešovaných osobách, pachatelích či svědčících trestné činnosti zachycených na kamerových systémech, které jsou nezdědka sdíleny mezi několika tisíci uživateli v řádu hodin a zpravidla jsou tyto osoby poznány.

Využíváním a vkládáním informací jsme zjistili, že nejvyšší dynamiku a čtivost mají právě videospoty, nejnižší naopak psaný text. Proto jsme ve spolupráci s městem Kolín začali tvořit dětské krimi zprávy, kde informace, které bychom předávali psaným textem, prezentujeme prostřednictvím dětských redaktorů (viz ilustrační obrázek č. 12).

### ***Ilustrační obrázek č. 12*** ***Dětské krimi zprávy***

*Zdroj: [www.facebook.com/BezpečnýKolín](http://www.facebook.com/BezpečnýKolín)*



## 6. Městské kamerové dohlížecí systémy v praxi obcí a měst v České republice

*JUDr. Tomáš Koníček, Odbor bezpečnostní politiky a prevence kriminality, MV ČR*

Mnoho obcí a měst se neustále potýká s drobnou kriminalitou na veřejných prostranstvích, která znepříjemňuje život nejen občanům z těchto lokalit, ale i návštěvníkům či dalším turistům. Městské kamerové dohlížecí systémy (dále jen „MKDS“) jsou určitým specifickým druhem využití kamerových systémů v protiprávní činnosti nejzatíženějších městech a obcích v České republice, na které jsou uvolňovány státní finanční prostředky. Proto několik důležitých aspektů z metodik k oblasti MKDS pro zvažování odpovědných osob na úrovni obce či města.

### 6.1. Základní principy provozu městského kamerového dohlížecího systému

- Základní charakteristikou provozování a využívání MKDS je jejich preventivní funkce, tj. vytváření bezpečných zón v exponovaných lokalitách.
- MKDS jsou instalovány v místech, kde se nejčastěji pohybují obyvatelé a návštěvníci měst, kde jsou koncentrovány kulturní, komerční a společenské instituce a kde jsou dopravní uzly měst (např. náměstí, pěší a obchodní zóny, parkoviště, autobusové či vlakové nádraží, sídliště).
- MKDS slouží k dohledu nad dodržováním obecně závazných právních předpisů o ochraně veřejného pořádku, přispívají k ochraně bezpečnosti osob a majetku či odhalování přestupků.
- MKDS slouží také k záznamu protiprávního jednání přestupců či pachatelů.
- Provozování MKDS musí být v souladu se zákonem č. 273/2008 Sb., o Policii České republiky, ve znění pozdějších předpisů a se zákonem č. 553/1991 Sb., o obecní policii, ve znění pozdějších předpisů a také v souladu se zákonem č. 101/2000 Sb., o ochraně osobních dat, ve znění pozdějších předpisů.
- MKDS musí monitorovat pouze veřejné prostranství. Tím se rozumí podle § 34 zákona č. 128/2000 Sb., o obcích, ve znění pozdějších předpisů, všechna náměstí, ulice, tržiště, chodníky, veřejná zeleň, parky

a další prostory přístupné každému bez omezení, tedy sloužící obecnému užívání, a to bez ohledu na vlastnictví k tomuto prostoru.

- Riziková místa obcí a měst vhodná k nasazení MKDS stanovuje na základě podrobných analýz Policie České republiky.
- MKDS přináší okamžitý výsledek (snížení kriminality ve vytipovaném místě), musí však být součástí celkové strategie prevence kriminality v určité lokalitě.
- MKDS jsou využitelné pro aktuální koordinaci činnosti složek Integrovaného záchranného systému při závažnějším ohrožení bezpečnosti občanů.
- MKDS se musí stát součástí celkové strategie prevence kriminality v určité lokalitě.
- Obrazový signál MKDS není určen pro veřejnost, ale pro malý okruh uživatelů - pouze Policie České republiky a obecní policie - a pro přesně vymezený účel. Režim dispečerského pracoviště MKDS musí být zajištěn tak, aby manipulaci s příslušnou technikou prováděla kompetentní a vyškolená obsluha a byl k němu zabráněn vstup nepovolaným osobám.
- O tom, že je veřejné prostranství monitorováno, musí být občané města a jeho návštěvníci dostatečně a srozumitelně informováni, například pomocí informační tabule s textem "Tento prostor je pod nepřetržitým dohledem kamer městské policie".

## 6.2. Využívání MKDS Policií České republiky

Policie České republiky je oprávněna na základě § 79 zákona o Policii České republiky zpracovávat informace, včetně citlivých údajů, bez souhlasu subjektu, pokud je to nezbytné plnění jejich úkolů. Plněním úkolů policie se rozumí zejména ochrana bezpečnosti osob a majetku a zajišťování veřejného pořádku.

Policie České republiky také může (§ 62), je-li to nezbytné pro plnění jejich úkolů, pořizovat zvukové, obrazové nebo jiné záznamy osob a věcí nacházejících se na místech veřejně přístupných. Pokud jsou k pořizování takových záznamů zřízeny stálé technické systémy (kamerové systémy), je policie povinna informace o zřízení takovýchto systémů vhodným způsobem uveřejnit. Způsob zveřejnění informace zákon neupravuje.

### 6.3. Využívání MKDS obecní policií

Instalace MKDS je zcela zákonná na základě zákona o obecní policii. Vzhledem k tomu, že obecní policie zabezpečuje místní záležitosti veřejného pořádku v rámci působnosti obce (§ 1 odst. 2), znamená to, že zabezpečení veřejného pořádku je plně v její pravomoci. Pod pojmem veřejný pořádek je chápána ochrana pravidel chování lidí na veřejnosti, která nejsou sice výslovně formulována v právních normách, ale jejich zachování je podle panujících obecných názorů v určitém místě a čase nutnou podmínkou spořádaného společenského soužití. Tato neformalizovaná pravidla chování jsou právně závazná pouze v mezích právní normy, která obsahuje výslovně termín „veřejný pořádek“.

Na základě § 24a a § 24b zákona o obecní policii je obecní policie oprávněna zpracovávat údaje, které potřebuje k plnění úkolů zákona o obecní policii nebo jiného zvláštního zákona. Obecní policie může také tyto údaje poskytnout Policii České republiky, orgánům obce a dalším orgánům, je-li to nutné k plnění jejich úkolů.

Obecní policie je dále oprávněna pořizovat zvukové nebo obrazové záznamy z míst veřejně přístupných tzn., je možné provozovat systém průmyslových kamer a pořizovat záznamy, které samozřejmě lze využít jako důkazní materiál, a to i pro Policii České republiky v případě potřeby.

Obecní policie je ovšem také povinna vhodným způsobem uveřejnit, že některé místo v obci je pod stálou kontrolou průmyslovou kamerou. Jakým způsobem se má informace zveřejnit, zákon neupravuje.

### 6.4. Příprava a realizace projektu MKDS

Prvním krokem je provedení a následné vyhodnocení bezpečnostní a "hodnotové" analýzy. Bezpečnostní analýza ukáže na nejzávažnější bezpečnostní problémy v obci, ukáže předměty zájmu a možné cíle útoků pachatelů, kdo jsou potenciální pachatelé a kdo jejich oběti apod. "Hodnotová" analýza osvětlí míru pravděpodobnosti vzniku škod na majetku nebo na zdraví osob a na jakou míru je možné snížit pravděpodobnost vzniku těchto škod.

Potvrdí-li vyhodnocení analýz účelnost výstavby MKDS, doporučuje se provést následující kroky:

- obrátit se zejména na příslušný územní odbor Policie České republiky, obecní policii, odborníky odboru bezpečnostní politiky a prevence kriminality,
- obrátit se na oborové asociace, které zastřešují firmy podnikající v oblasti ochrany majetku a osob pro zpracování zadávacích podmínek



pro vyhlášení veřejné soutěže (fundovaný zámysl - stanovení požadavků na systémové, technické a uživatelské řešení MKDS), ohledně vyhodnocení technické části jednotlivých nabídek, posouzení podmínek převzetí MKDS atd.

## 6.5. Vnitřní směrnice, režimová opatření

Vnitřní směrnice monitorovacího pracoviště musí akceptovat na jedné straně zákonné podmínky pro výkon práce dané obecnými pracovně právními předpisy a na straně druhé musí obsahovat určité odlišnosti, neboť činnost na tomto pracovišti se musí blížit standardům pro zvláštní režimová pracoviště.

K obecným pracovně právním předpisům patří v podmínkách obecní policie zejména zákoník práce a zákon o obecní policii. U příslušníků Policie České republiky řeší tuto oblast zákon o služebním poměru a zákon o Policii České republiky.

Celý komplex směrnic musí stanovit jednoznačná práva a povinnosti personálu ve vztahu k MKDS. Názvy směrnic mohou být různé, ale obsahem musí být zejména:

- pracovní náplň obsluhy MKDS
- oblast ochrany osobních údajů
- možnost ovládání a nastavování kamer
- postup při pozorování scény
- vyhodnocování informací
- předávání poznatků kompetentním orgánům
- ukládání informací - tvorba dokumentace, evidence záznamů
- předávání dokumentace
- ukládání a práce s dokumentací a její skartování
- zaškolení obsluhy a pravidelné průběžné proškolení
- úprava vlastního výkonu služby ve dne, v noci
- součinnostní vztahy monitorovacího pracoviště s dalšími subjekty a prvky Integrovaného záchranného systému
- seznamy oprávněných osob, které mohou vstoupit do prostor režimového pracoviště (obsluha, technici, kontrolní a nadřízené orgány), a dále seznam konkrétních osob, které jsou výlučně oprávněny systémem ovládat - ostatní osoby nemají umožněn vstup
- otázky mlčenlivosti (např. u obsluhujících strážníků je řešeno podle

ustanovení § 26 zákona č. 553/91 Sb., o obecní policii, u policistů je řešena tato oblast zákonem o Policii České republiky)

➤ kontrolní činnost

U aplikací, kde monitoring provádějí příslušníci Policie České republiky, není třeba zavádět žádný zvláštní režim, neboť jde vesměs o služební místnosti.

Mimo dodržování stanovených pravidel je pro obsluhující personál velmi důležité jejich technické, taktické a právní proškolení. Každý operátor musí být důkladně proškolen na počátku své činnosti a měl by získat certifikát. V dalším průběhu, v předem stanovených termínech, je nutné proškolení opakovat. O všech školeních se vede písemný přehled. Prvotní zaškolení provede instalační firma (běžně je bezplatné provedení). Další školení zajišťuje provozovatel systému.

Vlastní rozvrh pracovních hodin obsluhy musí být přímo úměrný velikosti města, počtu kamerových bodů, složitosti bezpečnostní situace a v neposlední řadě počtu možných a vhodných operátorů.

Jde o velice náročnou službu, nemající nic společného se zažitým stereotypem v posuzování práce různých strážných či hlídačů. Velmi vhodné je, a prozatímní zkušenosti z provozu MKDS to zcela potvrzují, když se operátoři během dne střídají. Mění se jak na operačním pracovišti, tak v normálních pěších či motorizovaných hlídkách ve městech, aby neztratili místní a osobní znalost, nebyli odtrženi od bezpečnostní reality ve městě a uměli organizovat z velína MKDS případný zákrok bezpečnostních sil.

## 6.6. Shrnutí

Jsou-li MKDS budovány a provozovány podle doporučených zásad, velice podstatně přispívají ke snížení kriminality v konkrétní lokalitě a zvyšují pocit bezpečí u občanů.

Podle ohlasů občanů (průzkumy veřejného mínění, ankety, přímé dotazy apod.) je MKDS velice vítanou a požadovanou preventivní aktivitou státu. Občané chtějí mít zajištěn dokonalý pocit bezpečí na veřejném prostranství, vítají bezpečné lokality, kde se nemusí obávat o svůj majetek či zdraví.

MKDS velmi podstatně zefektivňují i venkovní výkon služby policie. Ta má možnost řídit a koordinovat akce většího počtu sil a policejních prostředků. Tím se výrazně zlepšuje stav na úseku veřejného pořádku v dané lokalitě a vzrůstá důvěra občanů k policii. Kriminalita se sice zčásti přesouvá do jiných - vedlejších ulic, lokalit, ale na to operativně reaguje policie a komunita jinými opatřeními.

MKDS umožňují podchycení závadového jednání v samotném počátku a jeho dokumentaci. Mají význam i pro vedoucího pracovníka policie, který má možnost takto kontrolovat úkoly zadané policistům a strážníkům při instruktaži. Systém totiž dokumentuje i zákroky hlídky, chování a vystupování jejích členů.

MKDS mimo základní funkce - dohlížení na bezpečnostní situaci v daném místě - plní i funkci důvěryhodného odstrašování potenciálních pachatelů, tedy funkci nanejvýš preventivní.

Efektivita MKDS musí být neustále předmětem zájmu manažerů prevence kriminality, zástupců obcí, krajů, státních orgánů a institucí. Efektivita MKDS se projeví v konečném výsledku, což je snížení kriminality v konkrétní lokalitě (statistické porovnávání za určité časové období) a zvýšení pocitu bezpečí u občanů (průzkum veřejného mínění). To je hlavní cíl projektu i hlavní hodnotící kritéria efektivity MKDS.

## 6.7. Závěr

Na první pohled se může zdát, že oblast ochrany osobních údajů představuje jednoduchý problém. Při hlubším studiu však zjistíme, že její řešení, nejen v oblasti použití kamerových systémů, vyžaduje vzhledem k množství druhů zpracování osobních údajů a řadě možností realizace technicko - organizačních opatření k zajištění ochrany osobních údajů, spolupráci s odborníky. Spolupráce má mnoho výhod. Zejména vysokou míru orientace odborníků v právních normách, garanci navržení optimálního bezpečnostního systému na základě praktických zkušeností. To jsou aspekty, které organizaci, resp. statutárnímu orgánu, zajistí prevenci před důsledky možných pochybení a excesů. MKDS jsou integrální součástí budování bezpečných lokalit, bezpečných obcí a měst.

## 7. Sociální prevence kriminality

*Bc. Irena Podivínská, DiS., manažerka prevence kriminality města Mělník*

Kriminální jednání můžeme zkoumat i z hlediska podmíněnosti různých faktorů, což vede i ke skutečnosti, že se můžeme vhodnými způsoby zaměřit a pracovat na jejich ovlivnění, změně či odstranění. Cílem sociální prevence je zasáhnout příčinu jedincova života, která by v případě pokračování negativně ovlivnila jeho chování a vedla k páčání činnosti jinak trestné. K oblastem nejčastěji ovlivňovaným tedy patří rodina, škola, volný čas, mezilidské vztahy a zaměstnání.

### 7.1. Rizikové a ochranné faktory

Pro vypracování programů sociální prevence kriminality je třeba pojmenovat a prozkoumat rizikové a ochranné faktory. Longitudinální výzkumy kriminální kariéry nám umožňují tyto faktory pojmenovat a při jejich využití predikovat vyšší pravděpodobnost pozdější trestné činnosti.

#### 7.1.1. Individuální faktory

Vztah jedince a prostředí, v němž žije, může mít přímý vliv i na jeho činnost, někdy i jinak trestnou.

Krátkodobé individuální faktory mají spíše situační vliv, který řeší např. stavy momentální frustrace, strachu či lákavé příležitosti obohacení o vytouženou věc. Všechny tyto faktory mohou zapůsobit jako bezprostřední příčina kriminálního jednání. K nejdůležitějším těmto faktorům patří nízká úroveň inteligence, typ osobnosti, temperament, empatie a impulzivita. Nízká úroveň inteligence bývá relativně spolehlivým faktorem kriminálního jednání, může jít o sníženou schopnost abstraktního myšlení, kdy nedomyšlí jedinec následky svých činů, ale také o nedostatečné pochopení právních norem. Jako rizikovou vnímáme i menší schopnost kontroly vlastních emocí, kognitivní a neuropsychologické deficity či školní úspěšnost.

Dlouhodobé individuální faktory jsou ovlivněny především biologicky či osobnostně, velký vliv na jejich formování má sociální prostředí.

#### 7.1.2. Rodinné faktory

Významným rizikovým faktorem je kriminalita v rodině, tj. páchaná rodiči či sourozenci, která významně zvyšuje procento výskytu takového chování u je-

dince v rodině vyrůstajícího. Tento jev označujeme též jako „kriminální nákaza“. Jedná se o nápodobu nebo identifikaci s dospělými vzory, u které sehrávají roli i faktory sociální a ekonomické.

Významnými faktory jsou i velikost rodiny, používané výchovné metody, pozornost věnovaná dohledu či monitorování dětí, trávení jejich volného času, důslednosti při výchově a vřelosti emočního vztahu.

Pachateli trestné činnosti se však v pozdějším věku často stávají děti, které byly obětmi zanedbávání, zneužívání nebo fyzického či psychického týrání. Zde jsou rizikovými faktory přejímané nevhodné vzorce chování, snížené sebevědomí, izolace od vrstevníků nebo touha vybit si své špatné zkušenosti na ostatních.

V posledních letech se profiluje vlivem životního stylu dnešní doby faktorem i zneužívání drog rodiči nebo vysoký stres rodičů.

### **7.1.3. Faktory prostředí**

Rizikové faktory prostředí vycházejí z prostředí, kde jedinec žije a souvisí i s vývojem jedince. V dětství a dospíváním je spojen vliv vrstevníků, přičemž efekt může být oboustranný. Tendence páchat trestnou činnost vede k vyhledávání delikventních kamarádů, ale na druhé straně vazba na delikventní kamarády zvyšuje pravděpodobnost páchání trestné činnosti.

Ve školním prostředí může rizikovým faktorem být vysoká míra nedůvěry mezi učiteli a žáky nebo nejasná či nekonzistentně uplatňovaná pravidla chování.

Z hlediska bydlení jsou rizikovými faktory lokality s vysokou mírou chudoby či nezaměstnanosti, sestěhování problémových obyvatel na jedno místo nebo časté změny obyvatel dané lokality, nízká kontrola neformální kontroly prostředí, anonymita.

Z hlediska socioekonomického je zaměstnání zásadním faktorem k uspokojování vlastních potřeb. Se zaměstnaností souvisí i vzdělanost, pozitivní vliv pracovní seberealizace na osobnost člověka, denní režim a struktura využití času, ale i vhodné sociální kontakty a návyky.

## **7.2. Programy sociální prevence**

Programy sociální prevence se liší zacílením na rizikové faktory.

### **7.2.1. Individuální prevence**

Cílovou skupinou jsou především děti, a to často předškolního či mladšího škol-

ního věku. Cílovými rizikovými faktory jsou inteligence, intelektuální výkonnost, empatie, impulzivita a hyperaktivita.

Nejúčinnějšími se jeví dva typy individuálních programů, a to:

- a) Předškolní posilování intelektu - snaha poskytnout dětem ze znevýhodněného prostředí stimulující a podnětné zkušenosti, jež jim rodiče nejsou schopni poskytnout. Cílem je zdokonalení kognitivních dovedností, přispívání k socioekonomickému rozvoji dítěte a podpora školní zralosti.
- b) Trénink sociálních dovedností - děti si osvojují sociální, emoční a kognitivní dovednosti pomáhající vhodně řešit běžné problémy, zvládání mezilidských vztahů a vyjadřování vlastních emocí. Cílově zaměřeno je zde na impulzivitu, nízkou empatii a sebestřednost.

### 7.2.2. Prevence v rodině

Cílovými rizikovými faktory jsou rodinné prostředí, zejména pak špatná výchova, slabý dohled rodičů a nekonzistentní nebo příliš tvrdé vyžadování kázně.

Nejefektivnějším se jeví vzdělávání rodičů v jejich přirozeném prostředí, kde je navštěvuje odborný pracovník. Jedná se o vzdělávání, jehož cílem je podpora zdravého vývoje dítěte, prevence zneužívání a týrání dítěte a směřování rodičů k možnostem další pomoci v komunitě.

Efektivním programem je i trénink rodičovského managementu, kdy se rodiče učí řešit chování dětí využíváním vhodných výchovných metod. U obou programů prevence v rodině je nejdůležitější motivace účastníků.

### 7.2.3. Prevence ve školách

Prevence ve školách bývá zakotvena v Minimálních preventivních programech zaměřených na sociálně patologické jevy.

Nejčastěji jsou cíleny na:

- a) posilování sebekontroly a sociálních dovedností prostřednictvím kognitivně-behaviorálních technik
- b) zlepšováním školního klimatu (např. posilování vzájemné úcty mezi žáky a učiteli, kooperace, rozvíjení sounáležitosti se školou)
- c) zlepšování fyzického prostředí školy (např. příjemné prostředí)
- d) rozvíjení partnerského vztahu mezi školou a rodiči

#### **7.2.4. Vrstevnické programy (peer)**

Cílem těchto programů jsou omezení negativního vlivu delikventních vrstevníků a posílení vlivu prosociálních přátel.

#### **7.2.5. Komunitní programy**

Tyto programy jsou vytvářeny na úrovni místních společenství, které jsou pro dané lokality tradiční, např. spolky, kluby pro mládež apod.

V praxi se využívají tyto dva typy programů:

- a) Mimoškolní aktivity pro mládež - cílem je poskytnout vhodnou náplň volného času, a to nízkoprahově, rekreačně či jako sportovní aktivity.
- b) Komunitní mentoring - cílem je trávení volného času s rizikovou mládeží ze strany dobrovolníků, kteří slouží jako pozitivní sociální model.

#### **7.2.6. Prevence nezaměstnanosti**

Podpora úrovně vzdělanosti je základním předpokladem tohoto druhu prevence. Další formou jsou tyto dva typy projektů:

- a) Poskytování profesního výcviku a pracovních zkušeností.
- b) Zlepšování a rozšiřování pracovních příležitostí.

### **7.3. Slabé a silné stránky sociální prevence**

Prokazování účinnosti programů sociální prevence je náročné a jejich efekt se obvykle objevuje až po delší době. Jde o špatně statisticky i ekonomicky měřitelné hodnoty.

Slabou stránkou bývá finanční a personální nákladnost programů, silnou stránkou může při dostatečné době působení být změna, zejména v sociálně vyloučených oblastech, v rámci chování a jednání ovlivňovaného vzorku.

Pokud však dojde k řádnému zhodnocení a pojmenování rizikových a ochranných faktorů, zapojení všech složek (rodina, škola, samospráva i státní správa, popř. IZS), které mohou být formujícími v daném programu, může být program velmi úspěšným.

## 8. Bezpečná škola jako součást bezpečného města

*JUDr. Tomáš Koníček, Odbor bezpečnostní politiky  
a prevence kriminality, MV ČR*

Bezpečné město musí zabezpečit veškeré požadavky svých obyvatel na bezpečnost na veřejnosti, ale i na pocit bezpečí svých občanů. Od bezpečné lokality, bezpečné ulice až po bezpečné město či obec. K základním atributům bezpečnosti v obci či ve městě lze určitě zařadit kvalitně zabezpečenou školu, jako základní prvek vybavenosti v obci.

### 8.1. Bezpečná škola - nová norma ČSN 73 4400 Prevence kriminality

#### 8.1.1. Technická norma prevence kriminality na školách a školských zařízeních - nový nástroj k ochraně jednoho z možných měkkých cílů pro jejich zřizovatele - obce a kraje

Zejména v zemích západní Evropy (a v dalších vyspělých demokratických zemích) v posledních letech významně vzrostla **hrozba teroristických útoků**, a to především na **tzv. měkké cíle**, které jsou veřejnosti přístupné a koncentruje se v nich větší množství osob (např. školy, nádraží a prostředky hromadné dopravy, nemocnice, sportoviště, památky, náboženská místa). V rámci řešení tématu ochrany tzv. měkkých cílů je možné **se podílet na preventivních aspektech zajišťování bezpečnosti** těchto míst, a to zejména prostřednictvím prvků situační prevence.

Jednou z částí ochrany měkkých cílů - problematikou Bezpečných škol - se Ministerstvo vnitra též zabývá. Konkrétně jde o vznik nové preventivní normy **ČSN 73 4400 Prevence kriminality - řízení bezpečnosti při plánování, realizaci a užívání škol a školských zařízení** s cílem vytvořit základní bezpečnostní standard, který byl velmi očekáván.

Tuto normu (ČSN 73 4400:2016) vypracovala v rekordním čase Technická normalizační komise TNK 148 (za velkého přispění odborníků z MV ČR a dalších členů Poradního sboru ministra vnitra pro situační prevenci kriminality) "Prevence kriminality a ochrana obyvatel" jako možnou odpověď na řešení problematiky ochrany jednoho z měkkých cílů - škol a školských zařízení.

Norma dále navazuje na řadu evropských norem „Prevence kriminality prostřednictvím navrhování budov, objektů a území“. Zabezpečení škol a školských zařízení je v oblasti bezpečnosti jednou z hlavních priorit resortu MV.



Jedním ze stěžejních úkolů při navrhování a snižování rizika kriminality a antisociálního chování ve školách a školských zařízeních (dále jen „školy“) je řízení bezpečnostních rizik. Kvalitní řízení bezpečnosti při plánování, realizaci a užívání budov škol je závislé na provedení systému řízení rizik a jeho zásadním procesem posouzení rizik. Návrh a realizace bezpečnostních opatření fyzické ochrany by měl eliminovat nebo snížit nežádoucí rizika.

Příčiny kriminality a antisociálního chování jsou předmětem zkoumání již řadu let. Existuje mnoho faktorů, které ovlivňují jejich výskyt v dané oblasti či objektech. Sociálně ekonomické faktory, ani lokální specifika, nejsou předmětem této normy. Společným vodítkem všech opatření je ztížení nebo omezení neoprávněného vstupu do objektu školy.

Nová norma pomáhá k orientaci ve značném množství technických doporučení, norem, vyhlášek a zákonů tím, že v jednotném dokumentu odkazuje na potřebné materiály pro školy. Tímto eliminuje fakt, že koncepční řešení bezpečnosti škol je při prvotním plánování výstavby či rekonstrukci často opomíjeno.

Řízení bezpečnosti je nedílnou součástí řízení jakékoliv organizace. K problematice bezpečnosti je nutné přistupovat odpovědně, v souladu s požadavky dnešní doby a s aktuální bezpečnostní situací, což je pro obce a kraje jako zřizovatele škol základním mementem. Základem u všech opatření **je a bude, aby se nepovolaná osoba nedostala do objektu školy, tedy prevence kriminality!**

### **8.1.2. Zveřejnění české technické normy ČSN 73 4400 „Prevence kriminality - řízení bezpečnosti při plánování, realizaci a užívání škol a školských zařízení“ na webu Ministerstva vnitra ČR k dalšímu využití**

Na základě vzájemné úzké spolupráce Úřadu pro technickou normalizaci, metrologii a státní zkušebnictví (dále jen „ÚNMZ“) a Ministerstva vnitra ČR (dále jen „MV“) se podařilo zabezpečit zveřejnění ČSN 73 4400 v elektronické podobě, v kryptovaném formátu pdf, a to formou uveřejnění prostřednictvím webových stránek resortu MV.

Souhlas s použitím české státní normy byl poskytnut zcela mimořádně a s přihlédnutím k významnému podílu MV na tvorbě této ČSN 73 4400 a k veřejně prospěšnému účelu prevence kriminality.

Nadále tak není dotčeno, že ČSN nebo jejich části nesmějí být podle ust. § 5 odst. 8 zákona č. 22/1997 Sb., o technických požadavcích na výrobky a o změně a doplnění některých zákonů, ve znění pozdějších předpisů, rozmnožovány a rozšiřovány bez souhlasu poskytovatele, tedy ÚNMZ.

Novou technickou normu **ČSN 73 4400 Prevence kriminality - řízení bezpečnosti při plánování, realizaci a užívání škol a školských zařízení** zavedl dne 1. srpna 2016 do soustavy českých státních norem ÚNMZ s tím, že uvedená norma nabyla účinnosti dnem 1. září 2016. (<http://www.mvcr.cz/clanek/zverejneni-ceske-technicke-normy-csn-73-4400-prevence-kriminality-rizeni-bezpecnosti-pri-planovani-realizaci-a-uzivani-skol-a-skolskych-zarizeni.aspx>)

Protože norma jako taková je pro zřizovatele škol a školských zařízení, tedy pro obce a kraje "těžká četba" a **protože ohlas odborné i laické veřejnosti byl velký, rozhodlo se MV zpracovat ve spolupráci s Asociací bezpečná škola metodiku aplikace této normy do praxe.**

### **8.1.3. Metodika pro aplikaci nové technické normy ČSN 73 4400 „Prevence kriminality - řízení bezpečnosti při plánování, realizaci a užívání škol a školských zařízení“ do praxe**

Vývoj sociálního a bezpečnostního klimatu posledních let ukazuje významný posun od mnohdy euforického pocitu bezpečí minulých let k vystřízlivění a realistickému náhledu na bezpečnostní situaci současnosti. Samostatnou kapitolou bezpečnosti je bezpečnost škol a školských zařízení. V těchto zařízeních je logicky občany státu bezpečnost předpokládána a také vyžadována.

Statisticky stráví naše děti od svých šesti do osmnácti let třetinu dne ve školském zařízení.

Jak máme ochráněnou a nastavenou bezpečnost našich dětí po celou jednu třetinu dne? K odpovědi má pomoci následující stručný manuál vycházející z normy ČSN 73 4400.

## **8.2. Manuál vycházející z normy ČSN 73 4400**

### **8.2.1. Bezpečnost - před čím?**

Výrazy jako terorismus, ozbrojený útočník ve škole, nástražné výbušné zařízení, vyřizování si účtů (například neúspěšný žák, „naštvaný“ rodič), dítě jako nástroj vyřizování si účtů mezi rozvedenými rodiči (únos) nebo další mimořádné události již nejsou pouhou fikcí, ale skutečností. To by mělo vést zřizovatele škol k zavedení zvýšených bezpečnostních opatření, a to nejen v rámci provozovaných zařízení, ale již při plánování výstavby či rekonstrukce. Konkrétní rizika budou rozebrána dále.

## **Cíle manuálu:**

Na základě manuálu byste měli být schopni:

- Pochopit a vyhledat rizika dle ČSN 73 4400.
- Určit rizika, která jsou pro vaše školské zařízení nejzávažnější.
- Zhodnotit současný stav opatření k eliminaci definovaných rizik.
- Pochopit postup vedoucí k bezpečí.

## **Jak důležité je bezpečí?**

Pocit bezpečí je jednou ze základních potřeb občanů a jedním ze základních parametrů spokojenosti. Abraham Maslow (USA) definoval základní stupnici lidských potřeb a odborníci z oblasti psychologie a příbuzných oborů jí věnují poměrně velký prostor. Maslow seřadil lidské potřeby hierarchicky podle důležitosti.

Potřeba bezpečnosti je definována jako jedna z nejzákladnějších potřeb. Bezpečnost a ochrana jsou zakotveny v čl. 12 Listiny základních práv a svobod a jsou součástí ústavního pořádku v ČR.

Důležitým segmentem bezpečnosti je bezpečnost škol. V těchto zařízeních je logicky rodiči dětí bezpečnost předpokládána a vyžadována.

### **8.2.2. Bezpečnostní incidenty v ČR**

Fakta o incidentech ve školách mimo Českou republiku, ale i ve školách v ČR, ukazují znepokojivý trend. V roce 2014 ve Žďáru nad Sázavou psychicky nemocná žena napadla studenty a jednoho z nich zabila. V září 2016 v Teplicích policie odhalila žáka, který vyhrožoval, že školu vystřílí. V listopadu 2016 v Kralovicích na Plzeňsku vyhrožoval student střední školy zbraní přímo při vyučování. V roce 2009 sedmnáctiletý student gymnázia v Novém Bydžově na Královéhradecku chystal bombový útok na školu. Výše popsání útoky nejsou zdaleka jediné zmapované.

**Školy, školky a školská zařízení procházejí v posledních letech řadou zásadních stavebních rekonstrukcí, včetně výstavby nových školských zařízení. Z hlediska bezpečnostních opatření většina projektů na výstavbu a rekonstrukce nesplňuje požadovaný standard.**

### **8.2.3. Nová norma - proč?**

**Řada projektů na rekonstrukce a výstavbu není schopna vnímat bezpečnost jinak než jako pouhou ochranu vnitřních / vnějších prostor proti krá-**

**dežím a vandalismu. Stejně je tomu i při vlastním provozu těchto zařízení.**

Při projekční přípravě často neexistuje **kvalitní a kvalifikovaná** koordinace mezi stavbou a jednotlivými dodavateli. Například mechanických bezpečnostních prvků, dveří certifikovaných v odpovídající bezpečnostní třídě, zámkovými systémy, dodavateli plotů a vjezdových systémů, dodavateli elektronických systémů **a vazbou na požadovaný bezpečnostní režim a standard školského zařízení.**

**Nedůsledná koordinace se negativně projeví při vlastní výstavbě nebo rekonstrukci.** Zvýšený tlak na bezpečnost vedlo MV, odbor bezpečnostní politiky a prevence kriminality, aby iniciovalo vznik nové normy ČSN 73 4400.

**Vnímat bezpečnost jakou souhrn stavebně-technických a organizačních opatření s dopadem na různé dodávky stavby, a to již na úrovni projektové přípravy, je smyslem normy ČSN 73 4400.**

#### **8.2.4. Cíle ČSN 73 4400**

Jedním ze stěžejních úkolů při navrhování a snižování rizika kriminality a antisociálního chování ve školách je řízení bezpečnostních rizik.

Většina trestných činů je spáchána v důsledku toho, že **pachatel může využít pro páchání trestné činnosti ve školách snadnost přístupu do objektu či areálu, možnost úkrytu, neexistenci jednoznačného vymezení veřejného a privátního prostoru, nedostatečnost osvětlení, nevhodnost architektonických úprav a stavebního řešení budov a terénu.** Tyto faktory, spolu s dalšími, přispívají k zranitelnosti chráněných zájmů vůči vnějším rizikům.

**Posouzením rizik kriminality a antisociálního chování, včetně návrhu a implementace bezpečnostních opatření, je základním cílem této normy.** Norma upravuje zásady a návrhy pro plánovače, projektanty, zřizovatele, ředitele a pedagogický personál i další zainteresované strany.

#### **8.2.5. ČSN 73 4400 - základem je prevence**

Norma jde proti nesprávnému trendu, který je často prezentován v médiích. **Řešení bezpečnosti je ukazováno pouze na úrovni aktivní obrany. Žáci se učí sebeobranu a vlastní školské zařízení přitom je a zůstává z hlediska prevence na úrovni režimových, organizačních a technických opatření zcela neošetřené.**

**Norma ČSN 73 4400 klade důraz na preventivní opatření.** Je důležité incidentům a mimořádným událostem předcházet a snažit se o jejich eliminaci na

nejmenší možnou a přípustnou míru. Pokud již útok tzv. aktivního útočníka (nebo jiný obdobný incident) nastane, znamená to selhání preventivních opatření. Pokud školské zařízení žádnou prevenci nemá, je maximálně zranitelné a nelze mluvit o „Bezpečné škole“.

### 8.2.6. Kdy použít ČSN 73 4400

**Norma pomáhá k orientaci ve značném množství technických doporučení, norem, vyhlášek a zákonů tím, že se na ně konkrétně odkazuje a zastřešuje vše potřebné pro projektování bezpečnosti a prevenci kriminality školských zařízení.** Pomáhá, aby koncepční řešení bezpečnosti škol při prvotním plánování výstavby či rekonstrukci nebylo opomíjeno.

Norma je využitelná pro všechny veřejné, soukromé nebo státní instituce a zřizovatel školského zařízení by její aplikaci měl vyžadovat již v zadávací fázi projektu na výstavbu, rekonstrukci a na investici do bezpečnostních opatření.

Od vedoucího projekčního týmu se naopak předpokládá, že znalost této normy povede k tomu, že ji zřizovateli předloží jako jednu z norem důležitou pro kvalitní projekt školského zařízení. Své uplatnění nalezne již při územním plánování a zpracovávání všech stupňů projektové dokumentace. Důležitým vodítkem je i při realizaci zakázky a následné údržbě.

### 8.2.7. Vazby na požárně-bezpečnostní řešení stavby

Pokud bude norma brána v úvahu již na samém začátku projekčního procesu, značně usnadní implementaci a soulad všech požárních a bezpečnostních předpisů.

Při plánování výstavby (nebo implementace bezpečnostních opatření do stávajících objektů) je nutné plně akceptovat platné požárně-bezpečnostní řešení stavby s ohledem na únikové trasy, dveře na těchto trasách a shromaždiště. **Zatímco bezpečnostní specialista by rád viděl všechny dveře zavřené, požární specialista vyžaduje dveře po směru úniku vždy otevřené.** O to více je nutná koordinace bezpečnostních opatření již na úrovni projektové přípravy. **Řešení existují a je chybou hledat je ve chvíli, kdy hasič (HZS) neschválí kolaudaci stavby, nebo napadne při kontrole bezpečnostní instalaci, protože není v souladu s platným požárně-bezpečnostním řešením.**

Požární normy jsou právně vymahatelné. Řada bezpečnostních aplikací, které již školy provedly, porušují tyto zákonné normy. V rámci auditů stovek školských objektů byly vidět **například uzavřené (zamčené) vchody na úni-**

**kových cestách. Dveře, které byly „drženy“ bezpečnostními systémy v rozporu s vyhláškou č. 23/2008, výše uvedenými požárními normami atd.**

Školy riskují kontrolu Hasičského záchranného sboru a finanční postihy. Návrhu řešení bezpečnosti by vždy měl předcházet projekt a schválení HZS. Bezpečnostní řešení, které chrání vstupy do objektů, bude pravděpodobně vždy zasahovat do požárně-bezpečnostního řešení a musí ho buď plně akceptovat, nebo nechat zpracovat nové s implementovanými požadavky na bezpečnost.

### **8.2.8. Uvedení do praxe**

Ačkoliv je norma nová, jsou již v rámci České republiky objekty řešené v duchu této normy. **Pomocí na začátku projektování školského zařízení, nebo implementace bezpečnostních opatření do stávajícího zařízení, je účast bezpečnostního specialisty, který umí „audit“ požadovaných řešení a navrhne skutečné potřeby.**

Smyslem auditu není kritizovat ředitele ani ukazovat na chyby v řízení této specifické bezpečnosti. **Audit má najít řešení, pojmenovat slabá místa a nápravná opatření. Audit je dle normy nezbytný k dalšímu smysluplnému procesu řízení bezpečnosti ve školských zařízeních.** (7. kapitola ČSN 73 4400)

#### **Uvedení do praxe - Asociace bezpečná škola**

V rámci auditů a implementace ČSN 73 4400 je vytvořena metodika k normě. Metodiku vytvořilo MV (odbor bezpečnostní politiky a prevence kriminality) s Asociací bezpečná škola.

Sjednocuje kompletní metodiku a její snahou je sjednotit přístup v rámci celé České republiky. Již dnes se na Asociaci obrací desítky škol. Již byl spuštěn webový portál, kde se mohou školská zařízení stát členy Asociace bezpečná škola a za minimální poplatek mít přístup k řadě nových informací a metodickému vedení.

O normě ČSN 73 4400 více také na [www.asociacebezpecnaskola.cz](http://www.asociacebezpecnaskola.cz)

#### **Nesprávné cesty k bezpečnosti**

- Bez odborného pochopení problematiky a odborného vedení v rámci svých škol sami navrhovat cesty k řešení bezpečnosti.
- „Experimenty“ s pedagogickým sborem a se svými žáky.
- Klamný pocit, že tato oblast bezpečnosti není důležitá a není ani možné ji efektivně řešit.

## Proč máte řešit bezpečnost školského zařízení?

Školská zařízení jsou často řazena mezi místa s vysokou koncentrací osob a nízkou úrovní zabezpečení proti násilným útokům. Jsou v tomto ohledu velmi specifickým cílem. Útoky na ně jsou vnímány jako jedny z nejhorších. Zranitelnost dětí je mimořádně vysoká a hodnota, jakou představují pro svoji rodinu i celou společnost, je nevyčísitelná. Proto je u nich potřebný i **specifický bezpečnostní přístup**.

### Přes výše popsaná negativa pracujete ve školách i s pozitivními rysy:

- Škola jako cíl útoku (ať zvenčí, nebo zevnitř vlastními žáky) má jasně definovanou strukturu a skladbu lidí (žáci, pedagogové, ostatní zaměstnanci), kteří by měli v budově školy být.
- Škola má jasně definovaný režim a pohyb po škole by tedy neměl být chaotický, ale řízený.
- Každodenní kontakt s žáky a pedagogy by měl umožnit včasné rozpoznání změn v jejich chování.

To vše výrazně usnadní zavedení preventivních opatření v podobě organizačně-režimových pravidel a navazující techniky.

### Cíl pedagogů:

**Přijmou za vlastní alespoň minimální standardy bezpečnosti, protože bez tohoto vnitřního postoje bude celková ochrana škol problematická.**

## Z čeho se skládá bezpečnost školského zařízení

Bezpečnost školy je poskládána z těchto celků (viz ilustrační graf č. 1)

### Použité zkratky:

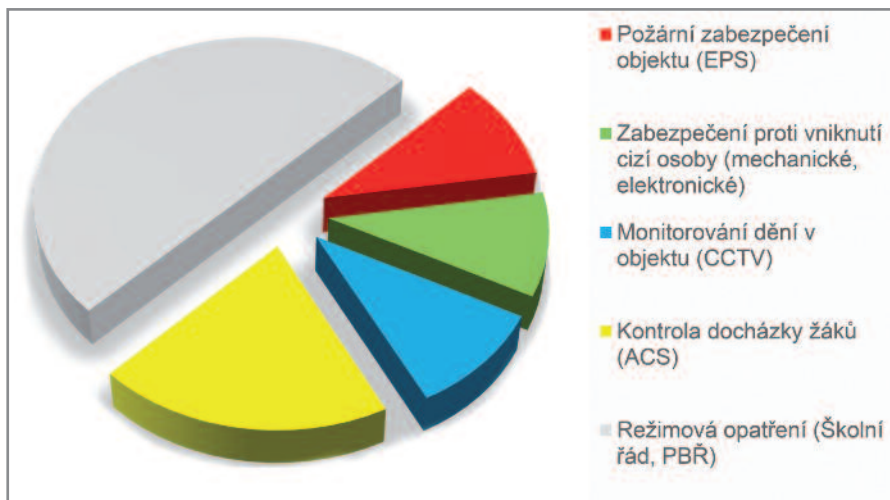
- EPS - požární zabezpečovací systém
- PZTS - poplachový zabezpečovací a tísňový systém
- ACS - přístupový kartový systém ve spojení s např. Bakaláři atd.
- Zámkové systémy - například systém generálního klíče
- CCTV - kamerový systém
- PBR - požárně-bezpečnostní řešení objektu

Jednotlivé celky tvoří dle ČSN 73 4400 ucelené řešení. Bylo by chybou myslet si, že pouhá instalace technických prostředků vyřeší vaši bezpečnost.

### Graf č. 1

#### Skladba bezpečnostních opatření

Zdroj: Statistické údaje Asociace Bezpečná škola



Bude nutné zamyslet se nad režimem provozu školského zařízení a zavést do praxe režimová a organizační opatření a žádat jejich dodržování na pedagogickém sboru, zaměstnancích a žácích či klientech.

### 8.2.9. Postup k bezpečné škole

#### Identifikace rizik - proč

Základem bezpečnosti je identifikace hrozby a z ní plynoucí riziko, přijetí opatření k jejich eliminaci a jejich následné periodické hodnocení a kontrola účinnosti. Nejednoznačná reakce a nepřipravenost na mimořádnou událost může mít na školské zařízení fatální dopad.

Útok ve škole je pro školu vždy fatální a s velkou pravděpodobností přinese ztráty na lidských životech nebo vážná zranění žáků a pedagogů. Školská zařízení, která nejsou na tyto hrozby nijak připravena, pravděpodobně nedokážou eliminovat již první „útok“. Jsou velmi zranitelná.



## Hrozby a rizika dle ČSN 73 4400

Ideální pro vaše školské zařízení bude, když hrozby a rizika vyhledá specialista (auditor), který se danou problematikou profesně zabývá a plně chápe normu uvedenou výše.

Audit provedený specialistou je důkladnější, komplexnější a objektivnější. Základní audit si nicméně můžete udělat sami.

### Nejprve si vyhledejte svá rizika sami!

Sami můžete ihned provést analýzu rizik dle tabulky níže. Snažte se vyvarovat neobjektivního náhledu na „sebe sama“ a snahy kritická a slabá místa zlehčovat nebo nevidět.

### Co minimálně musíte posoudit při určení výše rizika dané hrozby:

- lokalitu, kde se vaše školské zařízení nachází
- stavební provedení, počty vstupů a jejich režim
- izolovanost či propojení s komerčními subjekty
- skladbu žáků, pedagogů a dalších osob ve škole
- bezpečnostní incidenty (dokonané, eliminované, připravované) zpětně alespoň za 3 roky a kdo byl strůjcem (žák, cizí osoba, pedagog, ...)
- zavedené bezpečnostní řady, pravidla - jejich účinnost a dodržování
- z hlediska pravidel prioritně způsob identifikace a doprovodu návštěv
- průchodnost školy - zda se mohou cizí osoby ve škole volně pohybovat
- vybavení technickými prostředky, jejich účinnost a využívání

Tabulka ukazuje hrozby a z nich plynoucí rizika specifikovaná pro školská zařízení obecně. Můžete si do volných řádků doplnit další, které vychází z vaší analýzy.

**Tabulka č. 1**  
**Tabulka hrozeb (rizik)**

*Zdroj: Směrnice auditu Asociace bezpečná škola*

<b>Hrozba a z ní plynoucí riziko</b>	<b>Vaše poznámka k dané hrozbě - například zda jste již incident tohoto typu měli, můžete mít, jste (nejste) na něj připraveni atd.</b>
Útok na život a zdraví žáků, pedagogů, zaměstnanců - ozbrojený útočník nebo aktivní střelec - současný žák nebo bývalý žák, který si jde vyřídít svůj neúspěch a frustraci.	

Útok na život a zdraví žáků, pedagogů, zaměstnanců - ozbrojený útočník nebo aktivní střelec - současný žák nebo bývalý žák, který si jde vyřídit svůj neúspěch a frustraci.	
Útok na život a zdraví žáků, pedagogů, zaměstnanců - ozbrojený útočník nebo aktivní střelec - frustrovaný zaměstnanec nebo pedagog (např. byl propuštěn z práce).	
Útok na život a zdraví žáků, pedagogů, zaměstnanců - ozbrojený útočník, aktivní střelec - cizí osoba, rodič žáka atd..	
Uložení výbušného zařízení (bombový útok).	
Vyzvednutí dítěte neoprávněnou osobou (mateřské školy).	
Vyhrožování násilím pedagogovi.	
Vyhrožování násilím jiné osobě, zaměstnanci či brigádníku školy.	
Napadení žáka.	
Napadení pedagoga (např. rodičem žáka).	
Napadení jiné osoby, zaměstnance či brigádníka školy.	
Vzetí rukojmí (únos) za účelem splnění požadavků, vyřizování „úctů“ (např. přes děti u VIP osob).	
Útok na objekt za účelem své prezentace (nebo politických a náboženských cílů).	
Odcizení majetku a peněz cizím pachatelem (z vnějšku).	
Úmyslné poškození majetku a budov (včetně bývalých žáků, zaměstnanců).	

## Jak jste zranitelní

Poté, co jste si definovali rizika, může být vaším prvním testem připravenosti a zranitelnosti, pokud si poctivě odpovíte na jednotlivé charakteristiky, nastavení systému bezpečnostních opatření na definovaná rizika.

Nastavení pojmu vaší **zranitelnosti** je dáno následující tabulkou.

**Tabulka č. 2**  
**Míra zranitelnosti**

*Zdroj: Směrnice auditu Asociace bezpečná škola*

Zranitelnost	Charakteristika systému bezpečnostních opatření
Vysoká	<ul style="list-style-type: none"><li>• Systém bezpečnostních opatření není zavedený.</li><li>• Je velmi nedostatečný a poskytuje jen velmi malou nebo žádnou ochranu proti posuzované hrozbě - není vzhledem k ní definován.</li><li>• Je zavedený, ale není dodržován.</li></ul>
Střední	<ul style="list-style-type: none"><li>• Systém bezpečnostních opatření je zavedený, ale je nedostatečný a poskytuje jen malou ochranu proti posuzované hrozbě.</li><li>• Neprochází pravidelnou validací a zpětnou vazbou.</li><li>• Je dodržován bez pravidelné kontroly v rámci delegace rolí a jeho nedodržování nenesе žádné sankce.</li></ul>
Nízká a velmi nízká	<ul style="list-style-type: none"><li>• Systém bezpečnostních opatření je zavedený a poskytuje velmi dobrou ochranu proti posuzované hrozbě.</li><li>• Prochází pravidelnou validací a zpětnou vazbou.</li><li>• Je dodržován a jsou nastaveny a dodržovány sankce za jeho porušení.</li></ul>

### 8.2.10. Co udělat po identifikaci rizik a zranitelnosti

Neexistuje jednotné řešení pro všechna školská zařízení. **Existují jednotné principy a etalony požadované bezpečnosti.** Ty se musí vzít a postupně níže popsanými procesy implementovat do případu každého jednotlivého subjektu.

Odpovědí na otázku „jak“ tedy není pouhé přiložení bezpečnostní šablony a její slepá implementace.

**Norma ČSN 73 4400 klade důraz na preventivní opatření.** Je důležité incidentům a mimořádným událostem předcházet a snažit se o jejich eliminaci na nejmenší možnou a přípustnou míru.

### **Zaměřte se na komplexnost řešení**

**Základem jsou rovnocenné bezpečnostní pilíře, které ukazuje obrázek níže.** Častým omylem je pouhá instalace technických prostředků (zabezpečovací systém, kamery, kartový systém, turnikety, generální klíče atd.), a to bez vzájemné vazby na režim a organizaci.

#### *Schéma č. 1*

#### *Proces řízení - Asociace bezpečná škola - základní rovnocenné pilíře bezpečnosti*

*Zdroj: Směrnice auditu Asociace bezpečná škola*



## Krok 1. - Audit jako vstup k vašemu bezpečnostnímu řešení

Po vašem vlastním auditu by měl následovat audit zpracovaný specialistou. Audit posoudí vaši školu, školku či jiné zařízení z mnoha dalších hledisek, které vnesou na vaši bezpečnost objektivní pohled, ukáže slabá místa a navrhne smysluplné řešení. Auditor může využít zpracovanou Metodiku Asociací bezpečná škola, která byla připravena ve spolupráci s Ministerstvem vnitra, odborem bezpečnostní politiky a prevence kriminality.

## Krok 2. - Plán implementace nápravných opatření z auditu

Po auditu bude vaším dalším krokem sestavit plán jednotlivých bodů vedoucích k požadovanému standardu bezpečnosti. Plán by měl být vytvořen s bezpečnostním specialistou spolu s vedením školského zařízení a za ideálního stavu s účastí zřizovatele.

### Schéma č. 2

#### *Asociace bezpečná škola - proces řízení bezpečnosti ve školských zařízeních*

*Zdroj: Směrnice auditu Asociace bezpečná škola*



**Cyklický proces je nezbytným základem pro udržení nastaveného standardu a korekci opatření dle aktuální situace.**

Jednotlivé body diagramu vám ukazují osnovu a cestu k bezpečnostnímu opatření.

### **Krok 3. - Implementace nápravných režimových opatření**

Vytvoření a sepsání bezpečnostní dokumentace pro řízení rizik.

**V této fázi bude nutné připravit se na diskuse s pedagogy a argumenty, co zavést do praxe možné je a co nikoliv.**

Minimální rozsah bezpečnostní dokumentace a procesu ukazuje následující schéma:

#### *Schéma č. 3*

#### *Asociace bezpečná škola - proces implementace nápravných opatření*

*Zdroj: Směrnice auditu Asociace bezpečná škola*



Opatření a dokumentace sestavená v rámci této části procesu je klíčovým prvkem pro řešení bezpečnosti. Tato dokumentace by měla být jednou ročně validována.

#### **Krok 4. - Školení ředitelů a odpovědných pracovníků**

Poté, co je dokumentace sepsána a parametry nastaveny, musí proběhnout školení na úrovni managementu a vedení školy. Především ti se musí plně ztotožnit s požadovaným přístupem k řízení bezpečnosti. **Pokud tito pracovníci nepřijmou nastavený standard za svůj, nebude proces implementace úspěšný. Následně bude proškolen ostatní personál.**

#### **Krok 5. - Implementace a školení obsluhy technických prostředků**

Implementaci technických prostředků byste měli provést pouze na základě promyšlené vazby na bezpečnostně - organizační opatření. Návrhu by měl předcházet projekt.

Praxe ukazuje, že i tam, kde jsou technické prostředky instalovány, dochází mnohdy k degradaci jejich bezpečnostní funkce, a to nesprávným používáním a nedodržováním režimu.

Následné funkční zkoušky a revize systémů technické ochrany musíte provádět v souladu s technickými normami a požadavky výrobců jednotlivých technických zařízení.

#### **Krok 6. - Semináře za účasti specialistů**

Semináře vám pomohou rozšířit a pochopit hloubku a požadavky bezpečné školy. V rámci zavedení bezpečnostního režimu jsou pravidelné semináře nezbytné. Pomohou pracovníkům školských zařízení stále vnímat problematiku jako aktuální. Informují o vývoji norem a zákonných požadavků. A v neposlední řadě vedou k výměně zkušeností.

#### **Krok 7. - Nácvik postupů při mimořádných událostech**

Jedno z nejdiskutovanějších témat, které čerí hladinu médií, laické i odborné veřejnosti. V rámci školských zařízení v České republice se odehrávají mnohdy „divoké“ a nekoncepční nácviky. Vaše nácviky musí respektovat skutečnost, že **ozbrojená složka disponující zákonnými pravomocemi a profesionálním výcvikem je Policie České republiky a případně další složky IZS.** Řada nácviků není schopna postihnout taktické vedení zásahu ozbrojených složek státu (Policie ČR) a správné chování v rámci zásahu.

## Krok 8. - Informování rodičů o zavedených opatřeních

Rodiče budou v případě mimořádné události prvními, kteří se budou snažit do školského objektu „dostat“ a budou pravděpodobně (byť neúmyslně) komplikovat práci Policie ČR.

Důkladná informovanost o nastavených opatřeních a fakt, že uvidí opatření v praxi (například tím, že sami nemohou chodit do školy jak se „jim zachce“ nebo bez identifikace), mohou do určité míry situaci zklidnit.

Školení rodičům také pomůže lépe chápat opatření, která se jim mohou zdát restriktivní a omezující.

**Rodiče jsou aktivní složkou školských zařízení a stejně jako pedagogové i rodiče se musí ztotožnit s minimálním standardem bezpečnosti.**

### 8.2.11. Úskalí na vaší cestě k aplikaci normy ČSN 73 4400

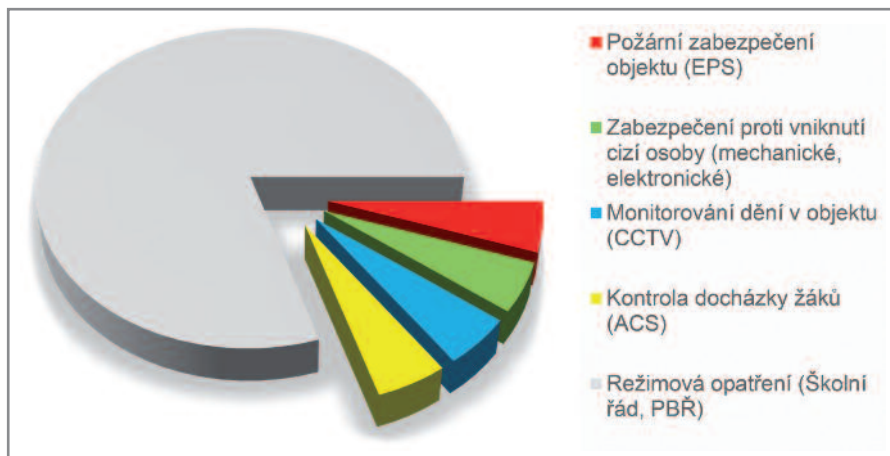
#### Finance

Častý argument, proč „bezpečnost nelze implementovat“. Uváděným důvodem je cena technických prostředků. **Nicméně škola může být bezpečná i s minimem technických prostředků, pokud správně nastaví bezpečnostní režim a organizaci. Technické prostředky jsou významným pomocníkem, nikoliv však jediným řešením.**

#### Graf č. 2

#### *Vliv bezpečnostních opatření v závislosti na lidském faktoru*

*Zdroj: Statistické údaje Asociace bezpečná škola*





Graf č. 2 správně ukazuje význam režimových opatření (šedivá barva, přes 80 %) jako celku včetně techniky. Nesprávný režim používání techniky bezpečnost výrazně snižuje.

### **8.2.12. Dodržování požárních norem**

Bezpečnostní a požární normy (například ČSN 73 0810 a ČSN 73 0802) jsou ve svých požadavcích na řešení vstupů do škol a jejich uzavření v konfliktu. Požární normy vyžadují dveře směrem ven otevřené, bezpečnostní řešení by byly dveře zavřené, nebo držené elektronikou. Požární normy jsou právně vymahatelné.

Návrhu řešení bezpečnosti by vždy měl předcházet projekt. Bezpečnostní řešení bude vždy zasahovat do požárně-bezpečnostního řešení a musí ho buď plně akceptovat, nebo nechat zpracovat nové s implementovanými požadavky na bezpečnost.

### **8.3. Závěr**

Tato část publikace se snaží ukázat význam ČSN 73 4400 a její aplikaci zasadit do reálného světa škol a školských zařízení a jejich zřizovatelů měst a obcí. V kontextu stovky auditů školských zařízení nelze než konstatovat, že norma je důležitá a její aplikace výrazně zvýší bezpečnost ve školách a ve školských zařízeních.

## 9. Příklady dobré praxe

### 9.1. Bezpečný Kolín

*Mgr. Bc. Vít Rakušan, starosta města Kolína*

Každá městská či obecní samospráva se snaží během svého čtyřletého mandátu prosadit konkrétní záměry, nastavit strategie na delší časový úsek, osvícení starostové se pokoušejí definovat rozvojovou vizi spravovaného území. Existují ovšem předpoklady společné pro všechny municipality nehledě na jejich velikost či polohu. Jakási báze opírající se o primární potřeby, které je potřeba zabezpečit, aby následně mohly být realizovány veškeré další plány. A k nezákladnějším a nejpřirozenějším lidským potřebám patří touha po pocitu bezpečí. Po bezpečném domově, po životním prostoru bez nebezpečí, bez život ohrožujících nástrah. Proto se vedení měst a obcí snaží nalézt metody, jak bezpečí svým obyvatelům v co největší míře zajistit - jako předpoklad spokojeného života a rozvoje všech dalších aktivit.

Představitelé samospráv nezdírkou kdy zmiňují, že nemají dostatek instrumentů na přímé ovlivňování bezpečnostní situace na svém území. Je ovšem možné hledat a sledovat příklady dobré praxe z regionů celé České republiky, které prokazatelně přinesly konkrétní výsledky. Ve městě Kolíně byla vlivem řady faktorů bezpečnostní situace na kritickém bodě. Mezi lety 2005 až 2013 přibýlo více než 2000 nových obyvatel (vlivem zřízení průmyslové zóny), počet ubytoven překročil číslo 40, město je historicky dopravním uzlem, což je samo o sobě kriminogenním faktorem, stejně jako blízkost hlavního města. Vedení města v kritickém roce 2013 požádalo o spolupráci vedení Policie České republiky ve Středočeském kraji. Reakce byla velmi vstřícná. Na podzim roku 2013 tak byl ustanoven pracovní tým s názvem Bezpečný Kolín a začal projekt unikátní v rámci celé České republiky.

Projekt Bezpečný Kolín stojí od svého počátku na třech základních pilířích. Prvním z nich je SPOLUPRÁCE. Koordinace všech činností na teritoriu města, výměna maximálního množství informací, odstranění konkurenčního prostředí mezi jednotlivými bezpečnostními složkami a odbourání historických nevraživostí, například mezi represivními složkami a neziskovým sektorem. Druhým opěrným sloupem je MNOHOVRSTEVNOST pohledu na kriminalitu. V týmu Bezpečného Kolína pracují vedle sebe lokální politici, lidé ze sociální sféry a samozřejmě státní i městští policisté. Za třetí pilíř považují hledání NOVÝCH METOD a postupů v rámci nastaveného zákonného rámce, kdy se tradičně hledá cesta dovolující maximum možného.

Složení týmu se ustálilo na následujících členech: kompletní vedení města Kolína, ředitel oblastního pracoviště PČR, vedoucí obvodního oddělení, ředitel

Městské policie Kolín, vedoucí sociálního odboru místního městského úřadu, pracovnice probační a mediační služby, vedoucí Oddělení propagace a marketingu MěÚ Kolín, městský preventista kriminality, vedoucí Odboru krizového řízení. Jako pravidelní hosté k aktuálním tématům jsou zváni ředitel Úřadu práce či představitelé dalších složek integrovaného záchranného systému. Periodicita setkávání je obvykle jeden měsíc. Řešená problematika se dotýká oblasti kriminality ze všech představitelných úhlů. Díky tomu lze vhodně a velmi účinně kombinovat preventivní, represivní i následná opatření.

Jako konkrétní výstupy čtyři roky fungujícího projektu lze uvést vznik webu Bezpečného Kolína, kde občané dostanou všechny potřebné informace k bezpečnostní situaci ve městě, a to od dopravy až po žádost o spolupráci při objasňování závažných trestných činů. Občané nemají být pouhými pasivními příjemci informací, jsou naopak vyzýváni k součinnosti s policií a k upozorňování na rizikové jevy ve svém okolí. Webová stránka je doprovázena profilem na sociální síti Facebook, kde při vytváření bezpečnostního zpravodajství spolupracují i žáci místních škol. V mobilní aplikaci Kolín v mobilu mají občané rovněž přímý přístup k informacím Bezpečného Kolína. Informace z oblasti bezpečnosti se pravidelně objevují i v tištěné podobě ve Zpravodaji města Kolína. Policie České republiky pracuje se sofistikovanými metodami map kriminality, jejichž výstupy jsou ve velké míře detailu poskytovány i občanům. Státní i městská policie začaly úzce spolupracovat a při výkonu služeb si každodenně rozdělují město na oblasti, kde je vykonáván dohled. Obě police sdílejí informace z městského kamerového systému, jehož modernizace a vybírání vhodných lokalit pro umístění kamer je rovněž společným výstupem práce týmu Bezpečného Kolína. Ve městě jsou pořádány kurzy sebeobran, kdy lektorem je zkušený policista. Jako konkrétní výsledek týmového rozhodnutí v oblasti samosprávy lze označit vydání stavební závěry na nové ubytovací kapacity ve městě - nevznikají tak nové ubytovny, jejichž klientela je často problematická. Město Kolín se rovněž po rozhodnutí učiněném v pracovní skupině Bezpečného Kolína rozhodlo využívat evropské prostředky na odkup stávajících ubytoven a jejich adaptaci na sociální bydlení ve vyšší kvalitě. Na zmíněných ubytovnách probíhají koordinované kontroly za přítomnosti obou policií, stavebního a živnostenského úřadu. V záloze jsou připraveny i pracovnice OSPOD (orgán sociálně-právní ochrany dětí), které ovšem nevystupují v úloze represivní, nýbrž nápomocné složky. Na základě podrobného průzkumu veřejného mínění a po zevrubné analýze rizik doporučil tým Bezpečného Kolína Zastupitelstvu města s nulovou tolerancí regulovat hazardní průmysl na celém území města. Dané opatření přineslo prokazatelné výsledky ve snížení majetkové trestné činnosti a vandalismu

v nočních hodinách, a to hned v prvním půlroce po svém zavedení. Zásadním opatřením z pohledu vedení města Kolína byla spolupráce s Policií České republiky a Úřadem práce na projektu zaměstnávání osob bez práce ve věkové skupině 50 plus. Po pečlivém výběru (ve výběrové komisi byli přítomni i zástupci obou policií a vedení města Kolína) bylo vytipováno deset adeptů na výkon funkce asistent prevence kriminality. Úlohou těchto zaměstnanců města Kolína je dohlížet na problémové lokality. K jejich povinnostem patří dohled nad přechody pro chodce u škol a školek v exponovaných časech, stejně tak i hlídková činnost v policií vytipovaných lokalitách města. Mezi ty patří nádraží, obchodní centra či parkoviště u supermarketů v rizikových obdobích - například před vánočními svátky. Tým asistentů prevence kriminality je úkolován každodenně Policií PČR. Na tomto příkladu lze demonstrovat veškeré základní aspekty projektu Bezpečný Kolín - sociální (zaměstnávání a rekvalifikace těžko zaměstnatelných osob), preventivní (předcházení trestným činům), kontrolní (upozorňování na závadové chování na teritoriu města).

Bezpečný Kolín není, ani na území Středočeského kraje, ojedinělým projektem. Podobné municipální aktivity lze zaznamenat například v Příbrami či Bešeňově. Středočeský kraj má za cíl vytvořit na celém teritoriu podmínky pro vznik podobných funkčních struktur zajišťujících zlepšení bezpečnostní situace. Ambicí je vytvořit webový portál Bezpečný kraj a návodné textové podklady pro potřeby obcí. Sdílení dobré praxe, opisování od sebe navzájem je na rozdíl od školního prostředí v oblasti bezpečnosti žádoucí. Je však třeba vždy zohlednit lokální specifika, rozdíly, personální danosti konkrétního prostředí. Základ ovšem zůstává vždy neměnný - kvalitní a důlná spolupráce vedení obce či města s Policií České republiky, vzájemná důvěra a ochota sdílet informace, otevřenost a pravidelnost vzájemné komunikace, připravenost najít kompromis a vidět společný cíl - tím je jednoznačně bezpečné město a pocit bezpečí lidí v něm žijících. A řešení k tomuto cíli vedoucí musí být přiměřená, konsensuální, promyšlená a účelná... Nikoliv samoučelná a pouze na efekt.

## 9.2. Bezpečná Příbram

### *Ing. Jindřich Vařeka, starosta města Příbram*

Vycházíme-li ze statistických údajů, je zřejmé, že bezpečnostní situace Příbrami se posledních několik let radikálně zlepšuje. Také je skutečností, že doby, kdy se Příbrami přezdívalo české Palermo, jsou již dávno ty tam. V žádném případě to ovšem neznamená, že všechno, co se týká bezpečnosti občanů Příbrami, bylo uděláno. Neustále zlepšování bezpečnostní situace je trvalý a nikdy nekončící proces, který by měl být schopen reagovat na aktuální situaci ve městě.

Po nástupu nového vedení radnice na podzim roku 2014 bylo nezbytné se nejprve v oblasti bezpečnostní problematiky zorientovat. Trvalo proto téměř rok, než světlo světa spatřil nový webový portál „Bezpečná Příbram“. V druhém kroku, tj. 16. 11. 2015 byla podepsaná koordinační dohoda o vzájemné spolupráci mezi PČR a městem Příbram. Po tříletých zkušenostech, které jsem v otázkách bezpečnosti jako starosta města mohl získat, jsem dospěl k tomu názoru, že naprosto nezbytnou podmínkou toho, aby bezpečnostní orgány mohly získat plnou kontrolu nad děním ve městě, je předně a především propracovaná koordinace všech zainteresovaných složek.

Za účelem ochrany veřejného pořádku a bezpečnosti bylo nutné postavit na jinou kvalitativní úroveň komunikaci mezi subjekty působícími v oblasti bezpečnosti, prevence kriminality a kriminálně rizikových jevů. Prakticky na každodenní formu spolupráce bylo nutno převést především vztahy mezi PČR a městskou policií.

Na základě koordinační dohody byl vytvořen koordinační tým, jehož členy jsou zástupci PČR, městské policie Příbram, města Příbram a případně i další osoby, jichž se daný, aktuálně řešený, problém dotýká. Konkrétní oblasti spolupráce subjektů jsou následující:

- Vzájemná koordinace sil a prostředků - V praxi toto heslo znamená především vzájemné rozdělení si oblastí, kde je prováděna kontrolní činnost. Bez vzájemné koordinace není možné zajistit, aby různá místa nebyla různými složkami buď opomíjena, anebo naopak aby jim nebyla věnována nadbytečná pozornost.
- Spolupráce při využívání, obnově a rozšiřování moderních informačních technologií a technických prostředků situační prevence. Město Příbram provedlo totální rekonstrukci celého kamerového dohledového systému, jehož výstupy budou sloužit i PČR.
- Spolupráce při vytváření koordinované mediální strategie v informování obyvatel, které by mělo probíhat natolik aktuálně, nakolik to jen daná situace umožňuje. Pouze včasným podáváním informací je možné zabránit šíření různých zaručených facebookových fantazií, které se následně jen těžko vyvracejí.

K prohlubování komunikace a spolupráce s veřejností slouží web „Bezpečná Příbram“, který je společným dílem Města Příbram a PČR. Nezkreslené, pravdivé a včasné informování veřejnosti o tom co se ve městě děje, přispívá k subjektivnímu vnímání veřejnosti bezpečí ve městě.

Každodenními přispěvateli do portálu Bezpečná Příbram jsou především: Policie ČR, město Příbram a městská policie.

- Městská policie informuje o zásazích, které byly v minulých hodinách či dnech provedeny a informuje také například o tom, v jakých lokalitách bude probíhat měření rychlosti.
- PČR zveřejňuje aktuální mapy kriminality a statistiky kriminality, mapy dopravních nehod, informuje veřejnost o aktuálně řešených případech či prostřednictvím webu žádá veřejnost o pomoc při šetření trestných činů.
- MěÚ Příbram prostřednictvím manažera prevence kriminality zveřejňuje aktuální témata z oblasti sociální prevence ve městě a městského programu prevence kriminality.

Velice silným nástrojem v oblasti informování veřejnosti je prostředí Facebooku. Z tohoto důvodu byl zřízen Facebook Bezpečná Příbram, který je zásoben krátkými jednoduchými příspěvky, jež jsou dále s oblibou sdíleny uživateli prostředí Facebook.

Myslím si, že stojí za to podotknout, že základní podmínkou spolupráce mezi PČR, pracovníky města a příslušníky městské policie je opravdově míněná snaha všech zúčastněných stran o komunikaci a spolupráci. Děkuji touto cestou všem zainteresovaným pracovníkům města a městské policie a především vedoucím představitelům PČR v Příbrami za to, že spolu dokáží bez jakékoliv známky řevnivosti ochotně a na vysoké profesionální úrovni spolupracovat.

Jsem velice rád, že mohu závěrem citovat vedoucího územního odboru Příbram PČR v Příbrami, plk. Reného Petáka, který se k tomuto tématu vyjádřil následovně: „ *Chtěli jsme pracovat v týmu, neboť tato práce je inspirující, tvůrčí a přináší dlouhodobé výsledky v bezpečnostní situaci města.* “

**Příloha č. 1**  
**Vzor Doplnku ke koordinační dohodě**

**DOPLNĚK**  
**KE KOORDINAČNÍ DOHODĚ „NÁZEV OBCE, MĚSTYSE, MĚSTA,**  
**STATUTÁRNÍHO MĚSTA (DÁLE „OBEC“) - PROJEKT (MĚSTO)**

**POLICIE ČESKÉ REPUBLIKY**

zastoupená vedoucím územního odboru .....

**OBEC (MĚSTO)**

zastoupené starostou/primátorem města .....

(dále jen strany dohody)

**Uzavírají**

v souladu s § 16 zákona č. 273/2008 Sb., o Policii České republiky,  
a s § 1 odst. 2 a 3 zákona č. 553/1991 Sb., o obecní policii, ve znění pozdějších  
předpisů a § 35 odst. 2 zákona č. 128/2000 Sb., o obcích.

**DOPLNĚK KE KOORDINAČNÍ DOHODĚ**

o spolupráci za účelem stanovení společného postupu při zabezpečování  
veřejného pořádku a bezpečnosti na katastrálním území obce .....

**Strany dohody jsou si vědomy, že ochrana veřejného pořádku a boj proti kriminalitě je jejich společným úkolem a že za využití svých kompetencí, prostředků, metod a forem práce a jejich vzájemné koordinace lze společným úsilím zlepšit bezpečnost a veřejný pořádek ve městě/obci a tím i zvýšit pocit bezpečí jeho/jejích obyvatel.**

**Čl. 1**

**Účel koordinační dohody**

Strany dohody se s ohledem na svoji působnost a pravomoc zavazují sjednotit vzájemnou komunikaci, kooperaci, účelně a hospodárně využívat všechny personální a materiální zdroje, dostupné prostředky a nástroje za účelem dosažení co nejpříznivějšího stavu v oblasti místních záležitostí veřejného pořádku a bezpečnosti na katastrálním území obce .....

## Čl. 2

### Oblasti spolupráce

Strany dohody se ujednotily v tom, že budou spolupracovat při řešení problematiky bezpečnosti v následujících oblastech:

- a) předcházení páchaní protiprávního jednání a kriminálně rizikových jevů
- b) ochrana bezpečnosti osob a majetku
- c) ochrana veřejného pořádku
- d) dohled nad bezpečností a plynulostí silničního provozu
- e) pátrání po osobách a věcech
- f) odhalování a objasňování trestné činnosti
- g) prevence kriminality s důrazem na vzájemnou informovanost a spolupráci s dalšími institucemi veřejné správy, neziskovým sektorem, případně s dalšími subjekty prevence
- h) prohlubování komunikace a spolupráce mezi stranami dohody s veřejností

## Čl. 3

### Koordinace a spolupráce

- 1) Obě strany se dohodly, že pro zlepšení spolupráce je nutné zkvalitnit úroveň komunikace a zlepšit sdílení informací. Za tímto účelem bude vytvořen Koordinační tým, do něhož budou jmenováni zástupci obou stran dohody a případně i další zástupci subjektů působících v oblasti bezpečnosti, prevence kriminality a kriminálně rizikových jevů.
- 2) Jako vrcholný stupeň komunikace mezi stranami dohody budou pravidelné koordinační porady za účasti zejména následujících osob:
  - a) starosta/primátor města
  - b) vedoucí územního odboru PČR .....
  - c) vedoucí obvodního oddělení PČR .....
  - d) vrchní strážník obecní policie
  - e) vedoucí sociálního odboru
  - f) vedoucí úřadu práce
  - g) manažer prevence kriminality
  - h) další osoby v návaznosti na aktuálně řešené problémy



Cílem koordinačních porad bude řešení bezpečnostní situace ve městě, přijímání krátkodobých i strategických rozhodnutí v oblasti bezpečnosti, prevence kriminality, řešení dopravní problematiky atp. Koordinační porady budou svolávány starostou/primátorem města po vzájemné dohodě s vedoucím územního odboru ČR pravidelně jedenkrát za měsíc.

#### Čl. 4

##### Oblasti spolupráce a sdílení informací

- (1) Spolupráce mezi stranami dohody se provádí zejména těmito formami
  - a) vzájemnou **koordinací sil a prostředků**,
  - b) cíleným a **koordinovaným směřováním výkonu hlídkové a obchůzkové činnosti hlídek ÚO PČR a Městské (obecní) policie** (dále jen „*Obecní policie*“) do tzv. rizikových míst
  - c) v rámci svých kompetencí spolupráce při využívání, obnově a rozšiřování **moderních informačních technologií a technických prostředků situační prevence**
  - d) **spoluprací na tvorbě a realizaci Projektů prevence kriminality**
  - e) **spolupráce při vytváření koordinované mediální strategie** v oblasti bezpečnostní politiky obce a PČR, společným stanovením hodnotících kritérií úspěšnosti spolupráce, včetně vyhodnocování efektivity realizovaných opatření
  - f) **spolupráce při vytváření webových stránek „Bezpečné obec .....“** provozovaných městem, jejichž cílem je zvýšení informovanosti veřejnosti, poskytování a získávání podnětů informací od občanů
- (2) Výměna informací bude mít následující formy:

a) **okamžitá výměna informací o závažných hrozbách pro bezpečnostní situaci**, zejména pak v případě nutnosti rychlé reakce při vzniku mimořádných situací atp.

b) **každodenní výměna informací** (za podmínek, které jsou stanoveny právními předpisy<sup>1)</sup>) o vývoji bezpečnostní situace v teritoriu obce, zejména pak o registrované kriminalitě a závažném přestupkovém jednání mezi vedoucím Obvodního oddělení Policie České republiky (dále jen OOP a vrchním strážníkem Obecní policie

c) **systémové sdílení informací zjištěných činností specifikovaných čl. 4, odst. 1., písm. b) tohoto doplňku, jejichž konkrétní charakter a způsob**

---

1) Např. zákon č. 101/2000 Sb., o ochraně osobních údajů a o změně některých zákonů, ve znění pozdějších předpisů.

## **předání řeší samostatná dohoda mezi Obecní policií a Územním odborem Policie České republiky**

d) **strukturovaná prezentace informací v rámci koordinačních porad**, která bude sloužit ke krátkodobému i strategickému plánování opatření komplexního charakteru a k informování dalších členů Koordinačního týmu

### **ČL. 5**

#### **Kontrolní mechanismy**

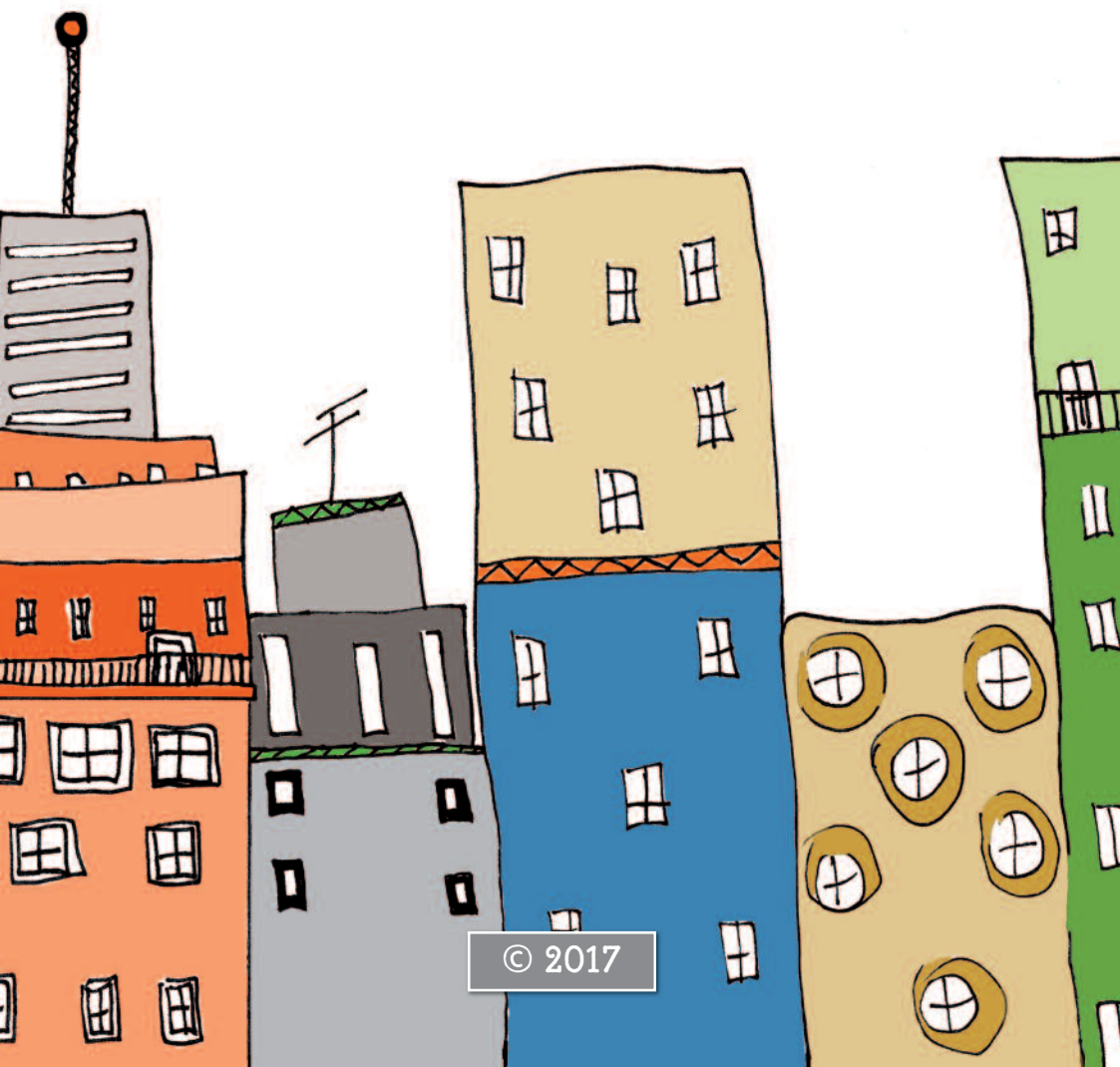
- (1) Strany dohody se v rámci svých kompetencí zavazují průběžně kontrolovat plnění úkolů vyplývajících z této dohody a pravidelných porad Koordinačního týmu a případné zjištěné nedostatky neprodleně odstraňovat.
- (2) Nastavení a realizace kontrolních mechanismů je v odpovědnosti starosty obce a vedoucího územního odboru PČR.

### **Čl. 6**

#### **Závěrečná ustanovení**

- (1) Doplněk ke Koordinační dohodě mezi Policií České republiky, Krajské ředitelství policie Středočeského kraje, Územním odborem vnější služby a Územním odborem služby kriminální policie a vyšetřování na straně jedné a městem na straně druhé (dále Dohoda) uzavřené ke dni 26. 5. 2009 se uzavírá na dobu neurčitou a nabývá platnosti a účinnosti dnem podpisu zástupců obou stran dohody.
- (2) Dohodu včetně doplňku lze vypovědět bez udání důvodu s výpovědní lhůtou v délce tři měsíce, která počíná běžet prvním dnem kalendářního měsíce následujícího po doručení výpovědi druhé smluvní straně.
- (3) Dohodu včetně doplňku lze měnit pouze písemnými číslovanými dodatky odsouhlasenými oběma stranami dohody.
- (4) Plnění závazků dohody a její aktuálnost budou vyhodnocovat zástupci obou stran dohody jednou ročně, vždy v měsíci lednu každého kalendářního roku.
- (5) Doplněk k Dohodě je vyhotoven ve čtyřech stejnopisech, z nichž každá strana dohody obdrží dva výtisky.

V ..... dne ..... 20 .....



© 2017