



**Středočeský kraj**

**MEMORANDUM**  
**MEMORANDUM O VZÁJEMNÉ**  
**SPOLUPRÁCI**  
**mezi městem Beroun,**  
**Muzeem Českého krasu**  
**a Středočeským krajem**

při realizaci záměru zatraktivnění  
a zpřístupnění Plzeňské a Pražské brány

## **Memorandum o vzájemné spolupráci mezi městem Beroun, Muzeem Českého krasu a Středočeským krajem**

při realizaci záměru zatraktivnění a zpřístupnění Plzeňské a Pražské brány  
(dále jen „Memorandum“)

### **Město Beroun**

se sídlem: Husovo nám.68, Beroun-Centrum, 266 01 Beroun  
zastoupené: RNDr. Soňou Chalupovou, starostkou  
IČO:00233129  
(dále též „**Město**“)

a

### **Muzeum Českého krasu, příspěvková organizace**

se sídlem: Husovo nám. 87, Beroun-Centrum, 266 01 Beroun  
zastoupené: RNDr. Karin Kriegerbeckovou, ředitelkou  
IČO: 00065293  
(dále též „**Muzeum**“)

a

### **Středočeský kraj**

se sídlem: Zborovská 81/11, Smíchov, 150 21 Praha  
zastoupený: Mgr. Václavem Švendou, radním pro oblast kultury, památkové péče a cestovního  
ruchu  
IČO: 70891095  
(dále též „**Kraj**“)

(společně též „**Strany memoranda**“)

tímto Memorandem

stvrzují společný zájem na spolupráci a vzájemné podpoře zatraktivnění a zpřístupnění Plzeňské  
a Pražské brány ve městě Beroun.

### **Preambule**

Kultura a cestovní ruch jsou důležitými oblastmi, které je třeba podporovat, rozvíjet a funkčně propojovat. Smysluplné využití kulturních památek je jedním ze základních předpokladů pro jejich uchování budoucím generacím. Cestovní ruch je významným odvětvím ekonomiky a ve formě kulturního turismu se podílí významně na hrubém domácím produktu.

Strany Memoranda se v souladu se svým posláním, v souladu s principy spolupráce ve veřejné sféře a v souladu s vlastními rozvojovými a strategickými prioritami rozhodly přistoupit k uzavření tohoto Memoranda, jehož cílem a účelem je deklarovat partnerství v úkonech směřujících k zatraktivnění a zpřístupnění Plzeňské a Pražské brány ve Městě, které jsou součástí mimořádně dochovaného systému středověkých hradeb z počátku 14. století, široké veřejnosti.

Toto Memorandum je uzavřeno jako svobodný výraz vůle Stan memoranda otevřeně podporovat a dále prohlubovat jejich partnerství v oblasti cestovního ruchu a kultury má mj. na zřeteli společný zájem Stan memoranda rozšířit a zkvalitnit nabídku cestovního ruchu ve Městě a Kraji a smysluplně využít nadregionálně významné kulturní památky.

#### **Článek I.**

1. Plzeňská a Pražská brána (dále společně též jako „Brány“) jsou ve vlastnictví Města, představují významné nadregionální kulturní památky a jsou přirozenou dominantou Města.
2. Prostory Plzeňské brány jsou na základě smlouvy o nájmu od roku 1992 na dobu neurčitou provozovány pro veřejnost jako expozice Muzea, příspěvkové organizace Kraje. Prostory Pražské brány jsou od roku 2020 prázdné.
3. Účelem Memoranda je deklarace partnerství a společného koordinovaného postupu Stan memoranda k dosažení cíle, kterým je atraktivní návštěvnický provoz Bran s poutavými expozicemi a průvodcovskou službou ve spolupráci Muzea a Města.
4. Město vypracovalo „Záměr zatraktivnění a zpřístupnění Plzeňské a Pražské brány ve městě Beroun“ (dále jen „záměr“), se kterým Muzeum a Kraj souhlasí. Záměr je přílohou č. 1 tohoto Memoranda.
5. Kraj jako zřizovatel Muzea je připraven zařadit záměr na realizaci expozice pro Brány mezi investiční záměry Muzea a prioritní úkoly Muzea.
6. Strany memoranda prohlašují, že budou činit takové kroky, aby jejich úzká spolupráce a společné úsilí vedly k intenzivnímu využití zkušeností, znalostí a možností při naplňování Memoranda.

#### **Článek II.**

1. Město deklaruje, že je jeho úmyslem vybudovat expozice v obou Branách a že je jeho úmyslem, aby tyto expozice po dokončení realizace provozovalo Muzeum.
2. Muzeum deklaruje zájem participovat na záměru a po dokončení realizace provozovat expozice.
3. Kraj deklaruje ochotu vyvinout veškerou snahu tak, aby mohl metodicky a finančně podpořit Město a Muzeum při realizaci záměru.
4. Strany memoranda deklarují, že se ve společné shodě domluvily na financování záměru, a to tak že náklady na stavební práce spojené se zpřístupněním Bran ponese Město, náklady na realizaci expozice Pražské brány ponese také Město a náklady na realizaci expozice Plzeňské brány ponese Muzeum na základě smlouvy, která bude mezi Městem a Muzeem za tímto účelem uzavřena.

#### **Článek III.**

1. Toto Memorandum je uzavíráno na dobu neurčitou.
2. Memorandum lze ukončit dohodou Stan memoranda nebo naplněním všech vytyčených cílů.

3. Toto Memorandum nabývá platnosti dnem podpisu poslední ze Stran memoranda a účinnosti dnem zveřejnění Memoranda v registru smluv.
4. Strany memoranda prohlašují, že skutečnosti v tomto Memorandu uvedené nepovažují za obchodní tajemství ve smyslu § 504 zákona č. 89/2012 Sb., občanský zákoník, ve znění pozdějších předpisů (dále jen „občanský zákoník“) a udělují svolení k jejich užití a zveřejnění bez stanovení jakýchkoli dalších podmínek. Strany memoranda výslovně sjednávají, že uveřejnění tohoto Memoranda v registru smluv podle zákona č. 340/2015 Sb., o zvláštních podmínkách účinnosti některých smluv, uveřejňování těchto smluv a o registru smluv (zákon o registru smluv), ve znění pozdějších předpisů, zajistí Kraj.
5. Změna Memoranda může být prováděna písemnými dodatky schválenými Radou města Beroun a Radou Středočeského kraje.
6. Uzavření tohoto Memoranda bylo projednáno a schváleno Radou města Beroun dne 6.3.2024 usnesením č. 144/35/KO/KČ Město Beroun ve smyslu ust. § 41 zákona č. 128/2000 Sb., o obcích (obecní zřízení), ve znění pozdějších předpisů, potvrzuje, že byly ze strany Města splněny veškeré zákonem č. 128/2000 Sb., stanovené podmínky.
7. Uzavření tohoto Memoranda bylo projednáno a schváleno Radou Středočeského kraje dne 19.3.2024 usnesením č. 069-At/KO/17K Středočeský kraj ve smyslu ust. § 23 zákona č. 129/2000 Sb., o krajích (krajské zřízení), ve znění pozdějších předpisů, potvrzuje, že byly ze strany Kraje splněny veškeré zákonem č. 129/2000 Sb., stanovené podmínky.
8. Strany Memoranda berou na vědomí, že toto Memorandum není smlouvou podle občanského zákoníku. Pro vyloučení všech pochybností strany Memoranda výslovně uvádějí, že účelem tohoto Memoranda není stanovení konkrétních práv a povinností, tyto budou upraveny až v případné smlouvě o spolupráci uzavřené na základě tohoto Memoranda.
9. Strany prohlašují, že se s obsahem Memoranda seznámily a že všechna ujednání v něm obsažená odpovídají jejich pravé vůli, neodporují zákonu a nepříčí se dobrým mravům.
10. O vzájemné spolupráci jsou Strany memoranda oprávněny poskytovat informace médiím a využívat informace na sociálních sítích, avšak informace musejí být vzájemně odsouhlaseny.
11. Toto Memorandum je vyhotoveno v šesti stejnopisech, z nich dvě obdrží Město, dvě Muzeum a dvě Kraj.
12. Přílohou č. 1 Memoranda je Záměr zatraktivnění a zpřístupnění Plzeňské a Pražské brány ve městě Beroun.

V Berouně dne 11-04-2024



Mesto Beroun

RNDr. Soňa Chalupová, starostka



razítko

V Berouně dne 11. 4. 2024



Muzeum Českého krasu, příspěvková organizace

RNDr. Karin Krágerbecková, ředitelka

Ing. Lucie Holková  
zástupkyně ředitelky  
Muzeum Českého krasu, příspěvková organizace  
266 01 Beroun, Husovo nám. 87  
tel. 725 956 525, IČO 00065293

razítko

V Berouně dne 11-04-2024



Středočeský kraj

Mgr. Václav Švenda, radní pro oblast kultury,  
památkové péče a cestovního ruchu



razítko

## **Přílohy k Memorandu**

# ZÁMĚR ZATRAKTIVNĚNÍ A ZPŘÍSTUPNĚNÍ PLZEŇSKÉ A PRAŽSKÉ BRÁNY VE MĚSTĚ BEROUN



17.11.2014  
2014/15

17.11.2014  
17.11.2014  
17.11.2014

## 1. Úvod

Beroun je bývalým královským městem se zachovanou historickou strukturou a veřejnými budovami i četnými měšťanskými domy, významně dochovaným středověkým opevněním s oběma branami, vnitřní hradební zdí a zbytky hranolových věží.

Míra dochování historického prostředí a cenné architektonické soubory vedly v roce 1992 k vyhlášení městské památkové zóny. Od poloviny 90. let 20. století probíhala ve městě obnova historického jádra. V roce 2010 získalo město cenu za nejlepší realizaci Programu regenerace městských památkových rezervací a městských památkových zón za rok 2009.

V rámci památkové ochrany je pak samostatně chráněno několik nemovitých kulturních památek, mezi ně patří městské opevnění s Plzeňskou a Pražskou bránou. Vlastníkem obou budov historických bran je město Beroun.

## 2. Předmět záměru

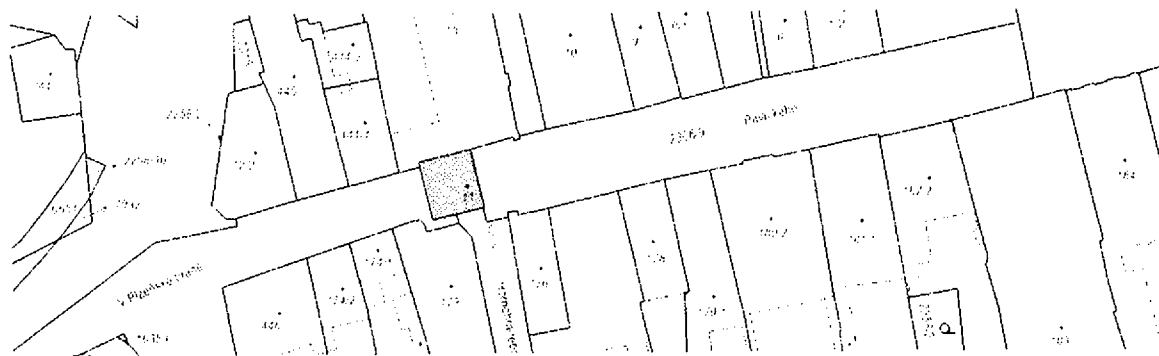
Předmětem záměru je Plzeňská a Pražská brána. Obě městské brány jsou součástí mimořádně dochovaného systému středověkých hradeb z počátku 14. století, který je dnes k vidění zejména na jižním a východním okraji historického centra města.

**Plzeňská brána**, která se také nazývá Horní, umožňovala přístup do města cestujícím z Plzně. Dnes má barokní podobu a jejímu průčelí kromě hodin vévodí mytologický výjev z 19. století, který vyobrazuje boha času Chrona a sudičku předoucí nit času.

V interiérech se nachází expozice Muzea Českého krasu věnovaná nejen samotné historii a architektuře brány, ale i celému systému opevnění. Z ochozu brány je možno si prohlédnout město a jeho okolí. Muzeum má nebytové prostory v objektu brány v nájmu na základě smlouvy z roku 1992.

Další podrobnosti k Plzeňské bráně jsou uvedeny zde.

Plzeňská brána je budovou bez čísla popisného či evidenčního, stojí na pozemku p. č. st. 11.





V Plzeňské bráně se nachází dvě místnosti k využití, a to v 1. a 3. patře. Na úrovni místnosti v 3. patře se také nachází ochoz, z něhož je výhled na město. V 2. patře je místnost s hodinami, které jsou chráněny zábranou, její využití je limitováno. Technické výkresy vnitřních prostor Plzeňské brány jsou přílohou tohoto materiálu.



Místnost v 1. patře



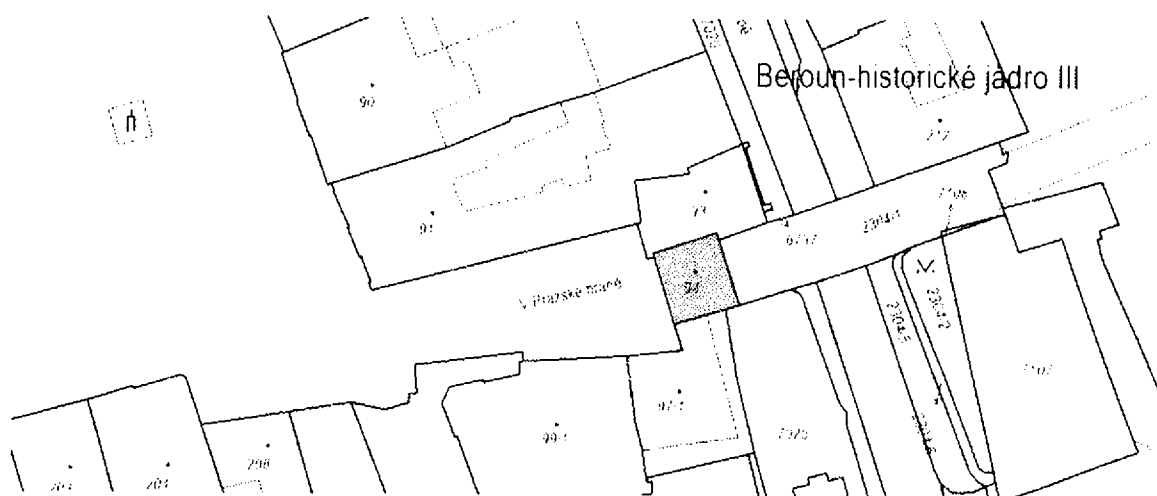
Místnost ve 3. patře

**Pražská brána** neboli také Dolní zesilovala obranný systém města na východní straně. Do ní ústila zemská cesta od Prahy, která před bránou překračovala most přes řeku Berounku. V prostorách brány byla dříve Výstavní síň Jiřího Jeníčka, aktuálně jsou prostory bez využití.

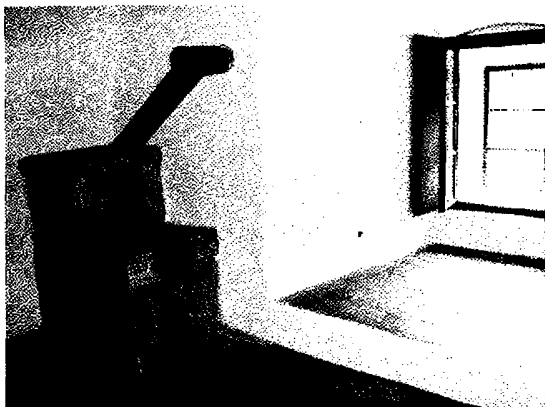
Od roku 2001 byly interiéry brány výstavní scénou studentů katedry fotografie pražské FAMU, od roku 2003 nesly prostory název Výstavní síň Jiřího Jeníčka. Činnost výstavní síně skončila s příchodem pandemie covid-19 a již nebyla obnovena.

Další podrobnosti k Pražské bráně jsou uvedeny [zde](#).

Pražská brána je budovou bez čísla popisného či evidenčního, stojí na pozemku p. č. st. 94.



V Pražské bráně se nachází dvě místnosti k využití, a to v 1. a 2. patře. Dále bude možné využít půdní prostor (3. patro). Pražská brána nemá ochoz. Technické výkresy vnitřních prostor Pražské brány jsou přílohou tohoto materiálu.



Místnost v 1. patře



Místnost v 2. patře

Obě městské brány jsou v dobrém technickém stavu a jsou pravidelně opravovány dle potřeby. V roce 2023 proběhla oprava střechy a krovů Pražské brány vč. půdního prostoru.

### 3. Záměr

Záměrem je zatraktivnit interiéry obou bran, a to tak, aby v jejich místnostech vznikly poutavé expozice.

Cílem je:

- Zkvalitnit nabídku cestovního ruchu – vznik nových atraktivit, který přispěje k různorodosti nabídky ve městě.
- Smysluplné využití kulturních památek a dominant města.
- Koncepční provázanost obou expozic – pokud návštěvník zhlédne expozici v jedné bráně, přirozeně bude chtít navštívit i expozici v bráně druhé.
- Provedení expozic, které by bylo vhodné i pro zahraniční návštěvníky (jazykové přizpůsobení min. v angličtině, případně i němčině).

Návrhy obsahu expozic:

Expozice v Plzeňské bráně: historie města a městské opevnění; hlavní cílové skupiny: kulturní turisté, školní skupiny.

Expozice v Pražské bráně: městské pověsti a strašidla; hlavní cílové skupiny: rodiny s dětmi, školní skupiny.

Dále je záměrem zpřístupnění obou bran tak, aby byly otevřeny během širší turistické sezóny zhruba od dubna do října.

## 4. Odůvodnění

Záměr zpřístupnění a zatraktivnění městských bran je v souladu se strategickými dokumenty města – Program rozvoje města Beroun na období 2018–2030, Koncepce rozvoje cestovního ruchu města Beroun 2020–2030 (viz dále)

Dále, obě brány jsou dominanty města, které na první pohled poutají pozornost. Návštěvníci, kteří do města přicházejí, tak přirozeně očekávají, že je možné oba objekty navštívit. Tento předpoklad však neodpovídá realitě, neboť Pražská brána je bez trvalého využití a je tedy uzavřena. Plzeňská brána je otevřena sezónně, tedy omezeně.

### Město Beroun

#### Program rozvoje města Beroun na období 2018–2030

- Rozvojová oblast 3: Rozvoj podnikání
  - Opatření 3. 2: Rozvoj cestovního ruchu
    - Podpora vzniku nových atrakcí pro děti (s cílem přitáhnout celé rodiny).
- Rozvojová oblast 4: Prostřední pro život
  - Opatření 4. 1: Zlepšování vzhledu města
    - Opravy památek ve městě (přímá realizace, pokud je město vlastníkem).

#### Koncepce rozvoje cestovního ruchu města Beroun 2020–2030

- Priorita 2: Kvalitní nabídka cestovního ruchu
  - Opatření 2. 1: Rozvoj veřejné infrastruktury cestovního ruchu
    - Péče o kulturně-historické dědictví (nejen v rámci městské památkové zóny) a rozvoj jeho využití (např. různé formy zpřístupňování) pro kulturní turismus tak, aby byla pozornost návštěvníků města přitahována i k méně známým tématům či místům.

### Středočeský kraj a Muzeum Českého krasu

#### Strategie rozvoje územního obvodu Středočeského kraje na období 2019–2024

- Prioritní oblast 2: Cestovní ruch
- Prioritní oblast 10: Kultura

#### Koncepce Muzea Českého krasu na období 2022–2027

- Opatření 1. 3: Zintenzivnění spolupráce s širokým spektrem aktérů
- Opatření 3. 1: Rozvoj výstavní činnosti a nové expozice v Berouně

### Státní úroveň

#### Státní kulturní politika na léta 2021–2025

- Cíl 1: Zvyšování dostupnosti a přístupnosti kultury
- Cíl 2: Účinná péče o kulturní dědictví

## 5. Spolupráce na záměru

Vhodnými partnery pro spolupráci na záměru jsou Středočeský kraj a Muzeum Českého krasu, které je příspěvkovou organizací Středočeského kraje a v současné době provozuje expozici v Plzeňské bráně od roku 1992.

Muzeum Českého krasu je svým zaměřením regionální muzeum s dlouholetou tradicí. Oblast zájmu Muzea Českého krasu se nalézá v okruhu cca 30 km od města Berouna. Jedná se o různorodý, krajinářsky a esteticky cenný region, plný hodnot přírodních i historických. Středověká města, hrady a archeologická naleziště jsou zde v těsném sousedství s centry průmyslové revoluce i českého národního obrození. Muzeum nabízí návštěvníkům celkem 5 objektů, přičemž přímo v Berouně se nachází 3.

Muzeum je odbornou organizací, která spravuje sbírku muzejní povahy. To znamená, že jednak má cenné zkušenosti s realizací expozic a zároveň může do zamýšlených expozic umístit sbírkové předměty (budou-li pro to vhodné klimatické a bezpečnostní podmínky).

Jako vhodná forma pro deklarování spolupráce se jeví memorandum mezi městem Beroun, Středočeským krajem a Muzeem Českého krasu.

### Návrh struktury spolupráce

- Memorandum o spolupráci mezi městem Beroun a Středočeským krajem.
- Smlouva o spolupráci mezi městem Beroun a Muzeem Českého krasu.
- Smlouva o výpůjčce městských bran mezi městem Beroun a Muzeem Českého krasu.

## 6. Projednání a harmonogram realizace

Předpokládá se, že záměr by měl být projednán v následujících orgánech:

### **Město Beroun**

- Komise pro cestovní ruch Rady města Beroun
- Komise pro kulturu a kulturní dotace Rady města Beroun
- Rada města Beroun
- Zastupitelstvo města Beroun

### **Středočeský kraj**

- Výbor pro památkové péči, kulturu a cestovní ruch
- Rada Středočeské kraje
- Zastupitelstvo Středočeského kraje

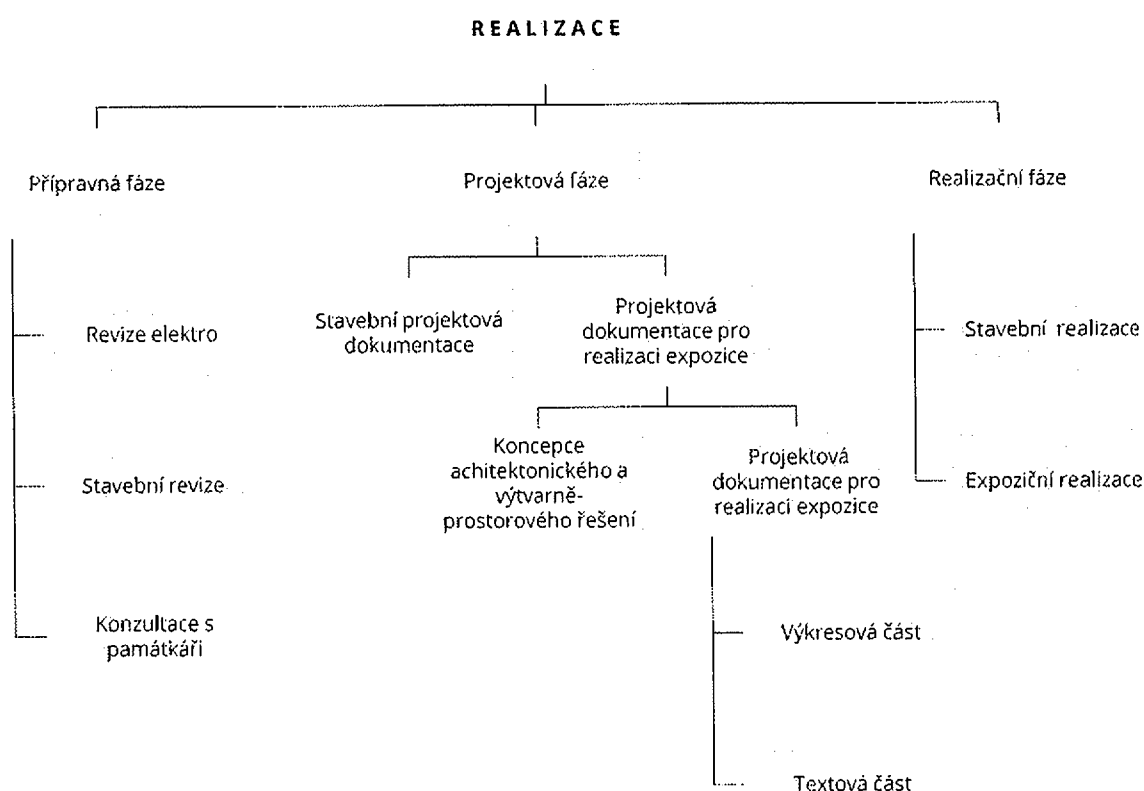
Odhadovaný harmonogram realizace je následovný, nicméně bude zpřesňován, dle postupu realizace záměru.

- |      |   |
|------|---|
| 2023 | Příprava a projednání záměru.   |
| 2024 | Konkretizace záměru a dojednání spolupráce.<br>Memorandum o spolupráci mezi městem Beroun a Středočeským krajem.<br>Příprava projektové dokumentace.                |
| 2025 | Hledání zdrojů financování.<br>Smlouva o spolupráci mezi městem Beroun a Muzeem Českého krasu.  |
| 2026 | Zahájení realizace.<br>Smlouva o výpůjčce městských bran mezi městem Beroun a Muzeem Českého krasu.<br>Finalizace a otevření expozic při začátku turistické sezóny. |

## 7. Realizace záměru a náklady

S ohledem na rozsáhlost a komplexitu záměru byla zadána odbornému dodavateli (reference Muzeum Českého krasu, správa CHKO Český kras) *Koncepce využití expozičních prostor městských bran města Beroun – Plzeňské a Pražské brány* (viz příloha). Tento materiál představuje nastínění realizace záměru vč. popisu kroků a odhadu nákladů realizace expozice.

Realizace záměru bude mít celkem tři fáze – přípravnou, projektovou a realizační (viz schéma níže).



Náklady realizace záměru lze dělit na dvě roviny – náklady jednorázové na realizaci expozic, náklady provozní na zpřístupnění a provozování.

### a) Jednorázové náklady

#### Expozice

Odhad možných nákladů expozice vychází z rozsahu ploch a zkušenosti dodavatele *Koncepce využití expozičních prostor městských bran města Beroun – Plzeňské a Pražské brány*. Níže uvedené náklady se týkají vždy expozice v jedné bráně. Prostor pro úsporu je možné hledat při paralelní realizaci, a to u projektové dokumentace a autorského dozoru.

Projektová dokumentace a autorský dozor jedné expozice	100–165 tis. Kč
<b>Varianty nákladů jedné expozice*</b>	
Minimalistická varianta expozice	cca 750 tis. Kč
Středně nákladná varianta expozice	cca 1 100 Kč
Maximalistická varianta expozice	cca 1 500–1 600 Kč

\*Podrobnosti k variantám jsou uvedeny v *Koncepci využití expozičních prostor městských bran města Beroun – Plzeňské a Pražské brány* (viz příloha).

### Stavební úpravy

Obě městské brány jsou v dobrém technickém stavu a jsou pravidelně opravovány. Stavební úpravy budou pro realizaci záměru nezbytné, záleží však na variantě expozičního řešení. Náklady na stavební úpravy tak nelze předem konkretizovat.

### **b) Provozní náklady**

Provozní náklady zahrnují zejména náklady na energie, údržbu a lidské zdroje.

Náklady na energie a údržbu lze pro budoucí provoz pouze odhadovat. Vzhledem k tomu, že Pražská brána nebyla v nedávné minulosti využita, náklady na energie a údržbu se pohybovaly v řádech stovek Kč za rok. Náklady na energie a údržbu Plzeňské brány při současném provozu činí okolo 30 tis. Kč ročně (dle podkladů od Muzea Českého krasu za roky 2020–2022).

Lze předpokládat, že realizací nových expozic vzniknou vyšší energetické a bezpečnostní nároky s ohledem na využití moderních a interaktivních technologií.

Personální náklady budou závislé na zvolené otevírací době. Předpokládané mzdové ohodnocení personálu – minimálně 150 Kč na hodinu, forma pracovněprávního vztahu – dohody o pracích konaných mimo pracovní poměr.

## 8. Přínosy a udržitelnost

Pokud se podaří záměr zdárně realizovat, bude to pro město znamenat následující přínosy:

- Vzniknou dvě kvalitní expozice, které budou prezentovat kulturní dědictví a historii města – vznikne tak významná atraktivita cestovního ruchu.
- Dojde k smysluplnému využití kulturních památek ve vlastnictví města.
- Dokončení záměru přitáhne k městu pozornost – jednak lze předpokládat zvýšený zájem turistů o návštěvu města a jednak zvýšený zájem médií.
- Zvýšený zájem médií a turistů bude mít pozitivní dopad na ekonomiku města.
- Expozice budou využitelné pro návštěvy a vzdělávání školních skupin.

S provozními náklady souvisí otázka provozovatele. Vzhledem k tomu, že Plzeňskou bránu provozuje Muzeum Českého krasu (již od roku 1992), jeví se jako vhodným řešením oslovit tuto organizaci i s provozem Pražské brány.

Provoz obou městských bran by byl realizován na základě smlouvy o výpůjčce nemovitostí mezi městem Beroun a Muzeem Českého krasu, ideálně na dobu neurčitou. Mimo jiné by smlouva obsahovala i spoluúčasť města na provozních nákladech.

## Přílohy

1. Koncepce využití expozičních prostor městských bran města Beroun – Plzeňské a Pražské brány

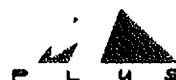
2. Technické výkresy vnitřních prostor

- Pražská brána 1. patro
- Pražská brána 2. patro
- Pražská brána 3. patro (půda)
- Plzeňská brána 1. patro
- Plzeňská brána 2. patro
- Plzeňská brána 3. patro
- Plzeňská brána 4. patro



Město Beroun  
Městský úřad  
Odbor školství a volnočasových aktivit

**Koncepce využití expozičních prostor městských bran města  
Beroun - Plzeňské a Pražské brány**



M plus spol. s r.o.

Praha, září 2023

## Obecně úvodem:

Výchozím podkladem pro zpracování tohoto materiálu k diskuzi byl jednak Záměr zatraktivnění a zpřístupnění Pražské a Plzeňské brány připravený zadavatelem, dále obhlídka obou prostor a diskuze se zadavatelem o způsobech i možnostech využití, náplni expozic i provozu obou kulturních památek. Úkolem předkladatele dle objednávky není vypracovat studii s konkrétními návrhy dispozičního a výtvarně -prostorového řešení, ani navrhovat konkrétní obsahové náplně. Obsah koncepce spočívá v sepsání kroků a sestavení „návodu“, fází postupu zadavatele, nutných k přípravě a realizaci záměru a to včetně odhadu nákladů realizace ve variantách. Předpokládáme, že výše nákladů je důležitá také k posouzení a rozhodnutí, nakolik a za jakých podmínek bude realizace záměru ještě přijatelná či efektivní. Zda naplnění záměru bude být skutečným přínosem pro rozšíření nabídky cestovního ruchu ve městě, dokáže v sezóně přitáhnout zvýšený zájem návštěvníků rozhodne samozřejmě expoziční náplň, její atraktivita a poutavost.

## Plzeňská brána

V horní bráně jsou pro úpravy určeny v podstatě dvě místnosti v 1. a 3. patře. Zatraktivnění si ale rozhodně zaslouží prostor s hodinami ve 2. patře, které jsou zajímavý solitér, nepostrádají přitažlivost, zaujmou a návštěvník by se měl mít možnost o nich nebo k nim dozvědět formou interaktivní či alespoň ne zcela statickou více. Chybí zde možnost „komunikace“. Zpřístupnění si ale vyžádá bezpečnostní i stavební úpravy. Stejně tak stojí za to úvahu oživení vyhlídky z ochozu ve 3. patře. Vzhledem k tomu, že tematicky obsahové zaměření expozice v Plzeňské bráně bude svázáno s historií města, jeho opevněním, dává výhled na město s uvedením historických souvislostí, oživením smysl. Je samozřejmě velmi důležité při přípravě expozic, jejich náplně ( událostí, příběhů i postav/ osobností ) se držet faktů, klást důraz na historickou správnost, ale pracovat také s jistou licencí, řekněme stylizací ztvárnění a hledat výrazové prostředky i milníky, odlišné od toho, co může návštěvník vidět jinde ve městě v expozicích.

Pro zatraktivnění prezentací bude dozajista důležité, aby kromě základních informací ( snad nikoliv na panelech !!), obrazových vjemů statických, trojrozměrných kulis, modelů či replik exponátových nebránících se doteku, dostala expozice také interaktivní rozměr a to jak v podobě mechanické, tak virtuální. Měla by umět překvapit zvuky, živými obrazy, virtuálními efekty i dovolit lidem něčím pohnout, něco ovládat, vyzkoušet schopnosti či pozornost návštěvníka. Ověřeno empiricky je, že návštěvník si pamatuje jen 20 % toho, co vidí, 30 % toho, co slyší, 50 % ze všeho, co vidí i slyší a 90% toho, co si sám vyzkouší, sám udělá.... Důležitou součástí dojmu je také osvětlení expozic, hra světla a stínů, světelné efekty.

Pro bezproblémový provoz expozic, zajištění bezpečnosti návštěvníků a minimalizaci problémů je samozřejmě důležitý stav elektrorozvodů v objektu brány, dnes již bezpochyby možnost připojení k internetu, stav schodiště, vlhkost. Pokud jde o teplotní podmínky, i kdyby zůstal v platnosti sezónní provoz duben- říjen, je nutno počítat s deinstalacemi a reinstalacemi AV techniky. **Interiérová technika sice snese nízké teploty, ale nikoliv vlhkost, která v přístrojích při spouštění za nižších teplot vzniká. Mobilní instalace zase vyžadují vždy znovu nastavení, kalibrace apod. Bezproblémovému provozu a také např. příležitosti**

využívat bránu pro tematické akce i v chladném období, o vánocích, významných svátcích, by prospěl nákup techniky s vybavením parametrů exteriérových. Je ale finančně tak nákladná, že by, i vzhledem k životnosti techniky, se nákup nevyplatil a je rozumnější počítat s opakovanými výdaji na reinstalace, které ani za deset let nedosáhnou výše za pořízení exteriérového vybavení.

Technický stav brány není možné posoudit z půdorysů, které jsou k dispozici, a ani návštěva na místě dostačující informace neposkytne. Je ale jasné, že jde o památkově chráněný historický objekt, s relativně úzkým schodištěm, někde i strmým, v němž nelze vytvořit prostředí pro hendikepované pohybově či zrakově. Přesto jistá unikátnost a atmosféra stavby jsou lákadlem, jehož starodávnou přitažlivost lze „doplněním“ o obsahově nevšední, zpracováním neotřelou expozicí umocnit.

### Pražská brána

Také v Dolní bráně se dle zadání investora počítá s vybudování nových expozic ve dvou místnostech dvou podlaží 1. a 2. patra a dále s možným využitím půdního prostoru. O to, aby se půda stala součástí prezentací, si přímo říká též předpokládaná tematická náplň zaměřená na Městské pověsti a strašidla. Jde o plochy zhruba o výměře 25m<sup>2</sup> každá, jejichž technický stav se z dokumentace, ale ani z obhlídky příliš posoudit nedá. Na půdě Pražské brány byly zahájeny opravy, ale jedná se asi spíše o oddělené práce orientované na zlepšení stavu. Obdobně jako v případě Horní brány si vybudování nových expozic, v nichž se uplatní nové technologie, vyžádá koncepční analýzu stavu, zaměřenou na zkvalitnění bezpečnostních parametrů, schodiště, půda, elektrorozvody, topení, vlhkost, internet apod.

I když by se zdálo, že strašidla a pověsti jsou vděčnými tématy výstav, často v městských muzeích k vidění, málo kde a málo kdy se opravdu daří najít pro vyprávění výrazové prostředky neočekávané. Překvapit návštěvníka neobvyklostí prezentace známých příběhů či nalezením příběhů neokoukaných či ne zvyklých. Bude na tvůrci / zhotoviteli projektu, po které z Pověstí a legend Berounska, sáhne a jak ji/je zpracuje. Zda prolne pověsti a strašidla, nebo využije plochy pater pro pověsti a půdu pro strašidla, zda bude volit více cestu divadelní, oživenou drobnými překvapujícími efekty nebo se vydá spíše cestou virtuálních tajemných obrazů doplněných tu a tam kulisou. Jistě by nikdo ale neměl pominout zpracovat legendu O založení města Berouna, která by mohla elegantně provázat expozice v obou branách. Cílem by mělo být „přimět“ návštěvníky, aby, ať začnou v jedné nebo druhé bráně, vždy v nich prezentace vyvolala zvědavost vidět i tu druhou, aby se dozvěděli vše...Protože k historii města patří legenda o jeho založení, a k legendě zase jeho skutečná historie. Dalším neopominutelným pro prezentaci je potměšilé strašidlo Klepáček, děsící nepoctivce, v hlavní roli pověsti s ponaučením O nehodném písaři. Legendy mají vždy své potrestané, svá morální poselství, i svá strašidla. Se současnými technologiemi skýtá navození strašidelné atmosféry i kombinace způsobů vyprávění mnohostranné možnosti. Dovolí-li stavební úpravy dosáhnout kvalitní technické přípravy, pak prostor obou pater i půda jsou hřištěm dovolujícím volbu pestrou škálu výrazových prostředků, efektů, a her s použitím obrazu, zvuků, světla, grafických ploch a kulis

Pro obě brány bychom tedy další postup rozčlenili takto:

### I. Přípravná fáze

- 1) ověření/ revize stavu elektrorozvodů, rozvaděče, zjištění jeho kapacity, doporučení úprav, rekonstrukce elektro (silnoproud i slaboproud, možnost LAN = strukturovaná kabeláž, wi-fi, osvětlení, EZS )
- 2) ověření/ kontrola stavu schodiště, zábradlí, stavu zdí a oken minimálně v expozičních patrech
- 3) konzultace, doporučení a odsouhlasení případných úprav s památkáři

### Shrnutí

Přípravná fáze je jakousi technickou a prostorovou analýzou objektu, která pomáhá definovat základní potřeby podlaží na základě zjištění reálného stavu věcí, faktů, umožňuje zvážit možnosti a stanovit uskutečnitelné cíle, pracovat s reálným očekáváním. Výsledná „analýza“ je též již důležitým stavebním kamenem pro tvorbu nové expozice, zdrojem pro zadání studie a projektu expozice, protože zjištěné technické parametry, překážky, či problematická místa objektu ovlivňují budoucí architektonické i výtvarně prostorové řešení, uspořádání. Přípravná fáze, technická a prostorová analýza jsou tedy prvním „milníkem“ procesu změny.

### II. Projektová fáze ( formou VZ dle ZZVZ ), která má dva základní okruhy:

#### 1) Stavební projektová dokumentace

Zadání projektové dokumentace dle a na základě výsledku analýzy a jejích doporučení, zejména elektro a projektu stavebních úprav. Nelze vyloučit, což závisí na rozsahu a charakteru konkrétních úprav, nutnost stavebního řízení. **Vždy je nejefektivnější projektovou fází elektro a stavební úpravy, ale i EZS, EPS, případně CCTV spojit pod jednoho generálního projektanta, který má nebo si najme tzv. profesanty.**

Důležitou součástí úkolu zhotovitele projektu stavebních úprav je koordinace projektování a řešení prostor se zhotovitelem projektu pro realizaci expozice. Výběr zhotovitele expozičního projektu by měl probíhat paralelně nebo téměř paralelně, aby koordinace a součinnost obou, včetně přenesení nároků expozice na elektrorozvody, strukturovanou kabeláž, stavební přípravu pro do stavebního projektu

#### 2) Projektová dokumentace pro realizaci expozice

Její zpracování ideálně probíhá zcela paralelně s pracemi na stavebním projektu. Součástí smlouvy vybraného zhotovitele na zpracování projektové dokumentace by měla být i cena za autorské dozory. **To znamená, že již ve výběrovém řízení na zhotovení PD expozice by měl požadavek obsahovat cenovou nabídku za vyhotovení PD a cenu za autorský dozor, jež se proplácí až ve fázi realizační. Je obvykle kvantifikována jako**

hodinová sazba obsahující všechny náklady, s předpokladem potřebného počtu hodin autorských dozorů

Samotný proces zpracování projektové dokumentace expoziční se odehrává ve dvou krocích:

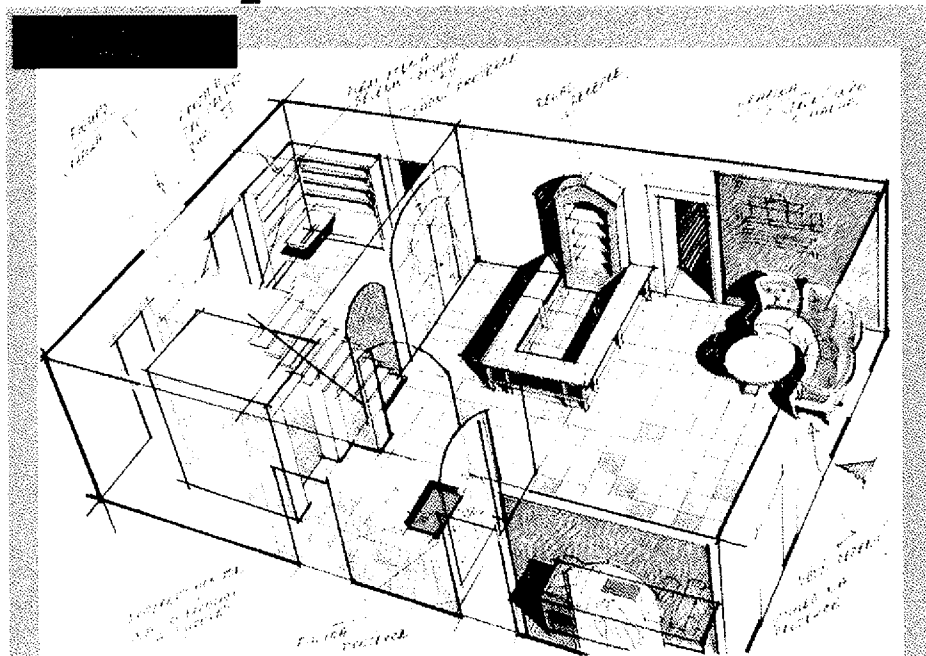
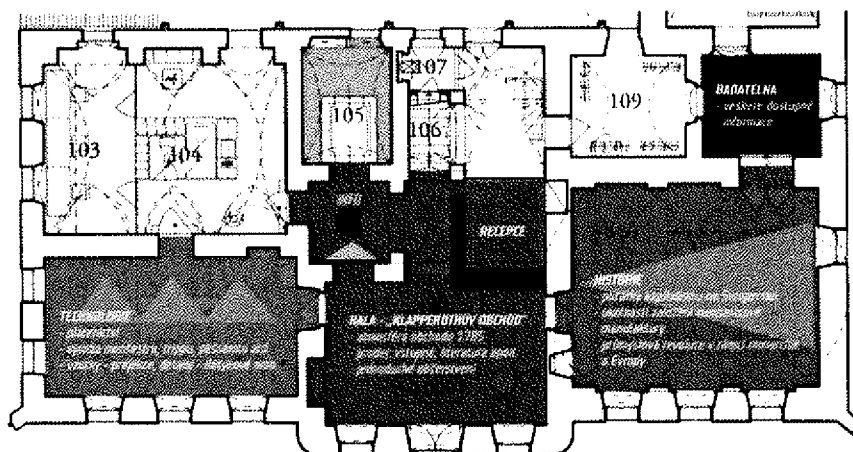
A) Vypracování **Konceptu architektonického a výtvarně-prostorového řešení** všech ploch

(architektonické studie), spočívající v předložení základního dispozičního řešení jednotlivých ploch (pater) „jejich výtvarného/ architektonického a obsahového zpracování (vzhledem k rozsahu zhruba do 5 týdnů od podpisu SoD) Výstupem studie / konceptu je dokument popisující expoziční prostor a koncepci expozice samotné až do úrovně výtvarně – prostorového a architektonického řešení, i obsahového uspořádání témat = jednotlivých částí a zastavení ve formě výkresů a textu/ popisu. Popis se neomezuje pouze na uměleckou stránku věci, ale také na základní údaje k technologiím, materiálům a rovněž představení výsledného dojmu a atmosféry, jež má daná část prezentovat. **Zásadní role konceptu spočívá tedy v definování pojetí prostor a jejich naplnění, zpracování architektonického, výtvarného i prostorového řešení, tematického členění, technologického řešení a specifikaci dominant a efektů ke zvýšení atraktivity a zapamatovatelnosti prezentací.** Cílem studie/konceptu je zejména před samotným krokem projektování, mít kompletní dokument, v němž je jasně a exaktně vyjádřen „duch“ expozice, její výtvarně – prostorové uspořádání a popis fungování systémů, technologií, základních efektů ve formě vizualizací, výkresů a textů. **Součástí studie alternativně, nikoliv nutně, může být i kvalifikovaný odhad nákladů.** Studie / koncept v tomto případě není samostatně odevzdávaným dokumentem, ale výchozím materiálem pro zpracování podrobné realizační dokumentace, prodiskutovaným se zadavatelem a jím odsouhlaseným a současně jasným zadáním pro obsah projektové dokumentace.

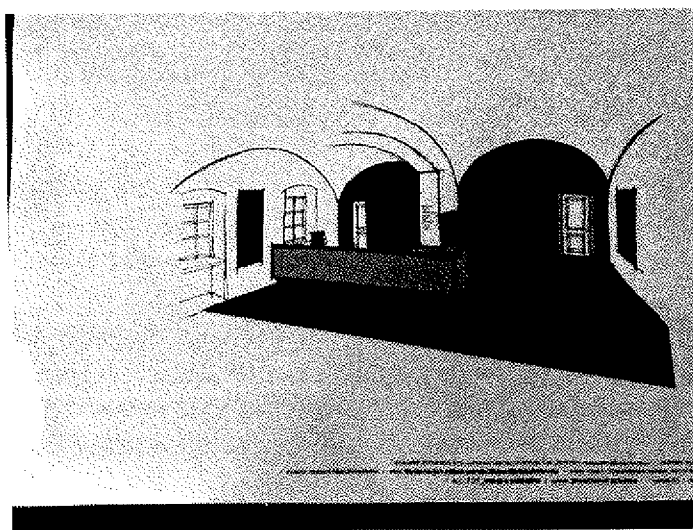
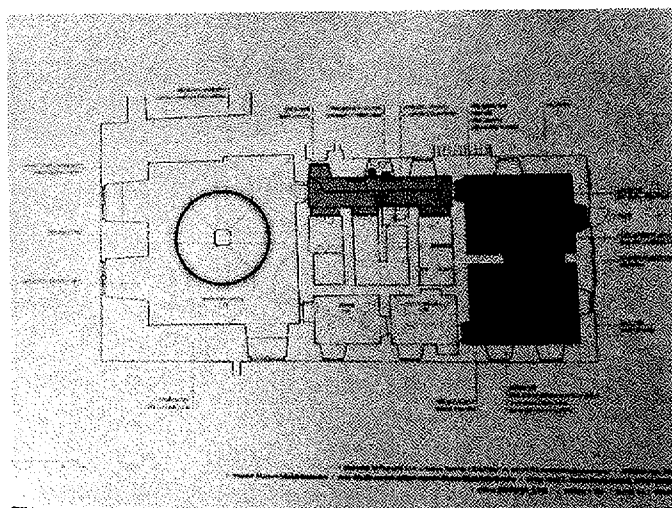
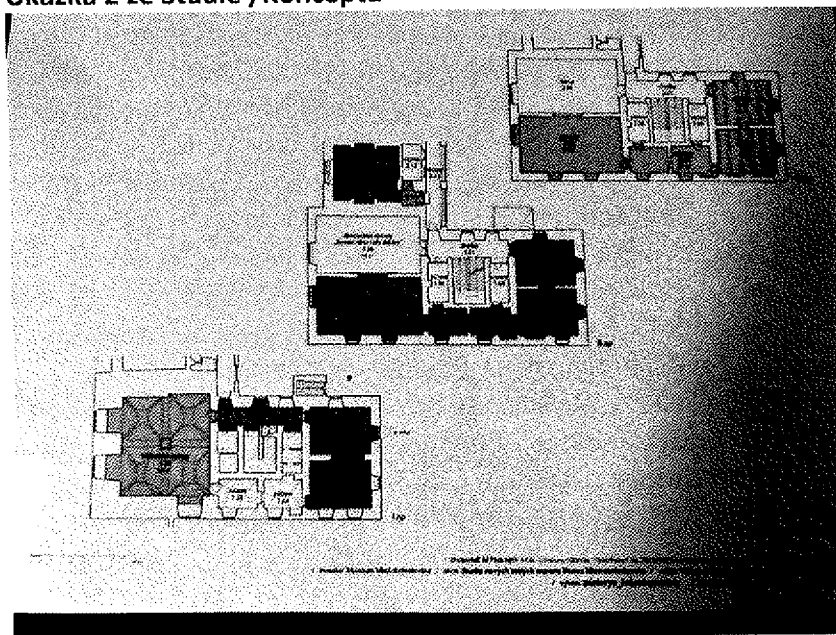
**Studie / koncept funguje také „samostatně“ jako materiál pro prezentaci záměru např. vedení města, a obsahuje-li i kvalifikovaný odhad nákladů, pak i pro orientaci finančního plánování.**

**Ukázky ze studií níže:** půdorys všech expozičních místností  
vybraná místnost v půdorysu s popisem  
vizualizace budoucího vzhledu

Ukázka 1 ze Studie/ Konceptu



## Ukázka 2 ze Studie /Konceptu



- B) Zpracování **projektové dokumentace pro realizaci expozice** na základě odsouhlaseného Konceptu. PD je detailním dokumentem navazujícím a rozvíjejícím studii/ koncept. Obsahuje projekt interiérů expozice , v podrobnosti půdorysů s dispozičním řešením , popis materiálu, a výkresů jednotlivých prvků a expozičních stěn s kótami , ukázkou rukopisu grafického zpracování ploch, případně i volbu fontů písma , dále projekt AV techniky včetně technické zprávy a schémat zapojení , bodové scénáře AV obsahů / náplní obrazovek/ projekcí obsahující stopáž, témata a způsob zpracování ( animace, slide-show, dokument natáčený, nákupy z filmových archívů , databáze včetně popisu struktury a počtu zanoření , počty fotek, zda jde o smyčku nebo možnost volby apod), a projekt osvětlení zahrnující i Knihu svítidel , která upřesňuje požadavky na kvalitu/technické parametry svítidel. Nároky na osvětlení a AV techniku se musí promítnout do st. projektu elektro (zásuvky 230V, spínané zásuvky, vývody pro osvětlení nejen stropní, ale i expoziční), stejně musí proběhnout prostorová koordinace , aby se nestávalo, že stavba umístí pro expozici nevhodně dvířka k uzávěrům vody, plynu, čistícím kusům , větší radiátory apod.

#### **Specifikace náležitostí / obsahu projektové dokumentace pro realizaci expozice:**

##### **Výkresová část**

- A) Výkresová dokumentace podlaží, půdorysy, důležité řezy s rozměry/ kótami, vyznačenými konstrukčními prvky a detaily, respektujícími principy návrhu architektonické studie. Dokumentace bude vypracována dle potřeby ve standardních měřítcích 1:50, 1:100, 1:10.. formát pdf a dwg , včetně doplňujících vizualizací ( pdf) a uvedení nároků na stavební připravenost
- B) Výkresová dokumentace vložených typizovaných a atypických prvků, materiálové specifikace, řešení konstrukčních detailů - expoziční stěny, vitríny, podstavce, interaktivní sekce, ostatní vložený mobiliář...(pdf formát).
- C) Návrh provedení grafického řešení ploch (grafický rukopis) , textů /výběr fontu, popisek, informačního systému, barevnosti, doporučené/závazné grafické provedení konkrétních vybraných ploch ( ve formátu pdf)
- D) Výkresová dokumentace AV techniky a osvětlení se specifikací zařízení, jejich parametry a definicí umístění vývodů a přívodů koncových ovladačů, platí pro silnoproud i slaboproud.

##### **Textová část**

- A) Popis expozice - základní postuláty, princip fungování expozice, jejich jednotlivých zastavení a prohlídky, oslovení návštěvníka, popis dispozičního uspořádání, tematického směřování, hlavní cíl . Popis je zároveň scénářem expozice , který přibližuje nejen záměr, ale i filozofii prezentace , vyzdvihuje dominanty a sleduje vyváženost výrazových prostředků ( formát pdf)
- B) Bodové scénáře obsahů - AV programů pro jednotlivé obrazovky a projekční plochy s popisem námětu, jeho bodovým přiblížením, označením techniky zpracování (animace, slide-show, natáčené video, sestřih dokumentů, kombinace technik., hudba, hlasový komentář, titulky) a stopáže nebo podobnou hodnotitelnou „kvantifikací“ (formát pdf)

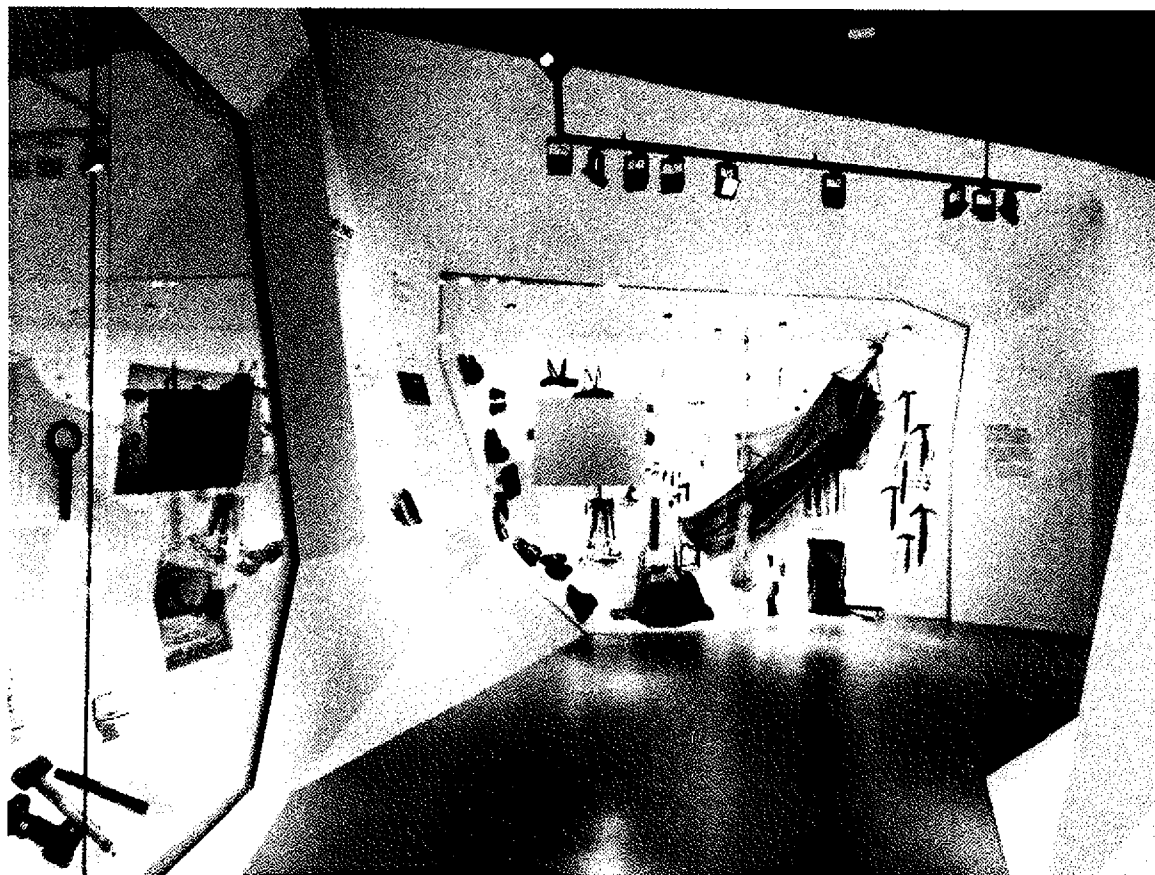


C) Výkaz výměr podle jednotlivých částí vybavení v elektronické verzi, včetně funkčních vzorců( excel) ve dvojí podobě. Oceněný výkaz výměr (rozpočet) pro zadavatele v aktuálních cenách . Tabulka výkazu výměr bude předána ve formátu .xml, Výkaz výměr pro zadání VZ má podobu slepého rozpočtu ( pro účely soutěžní).Tabulka výkazu výměr musí být zabezpečena tak, aby bylo možno doplňovat pouze jednotkové ceny a jinak nebylo možno do výpočtových vzorců, či jinak zasahovat.

**PD expozic/ interiérů realizační se většinou odevzdává 3x tištěná + elektronická verze.  
Obvyklé složení projekčního týmu PD expozice:**

- ARCHITEKT /SCÉNOGRAF
- AV PROJEKTANT
- LIGHT DESIGNER/ projektant osvětlení
- SCÉNÁŘE, KONCEPT / scénárista, copywriter
- ŘÍZENÍ PROJEKT

***Ukázky různorodosti architektonického pojetí i volby výrazových prostředků v expozicích námi realizovaných a ve většině případů i projektovaných***



**Avantgardní, moderní, technicistní pojetí expozice s mnoha projekcemi a zvukovými efekty i nabídkou interaktivních aktivit ( vázat horolezecké uzly, zkoušet lana a lezení virtuálně i reálně)**



Hologram pokladu, který nelze vystavit v expozici fyzicky. Noblesa prezentace odpovídající významu pokladu pro město



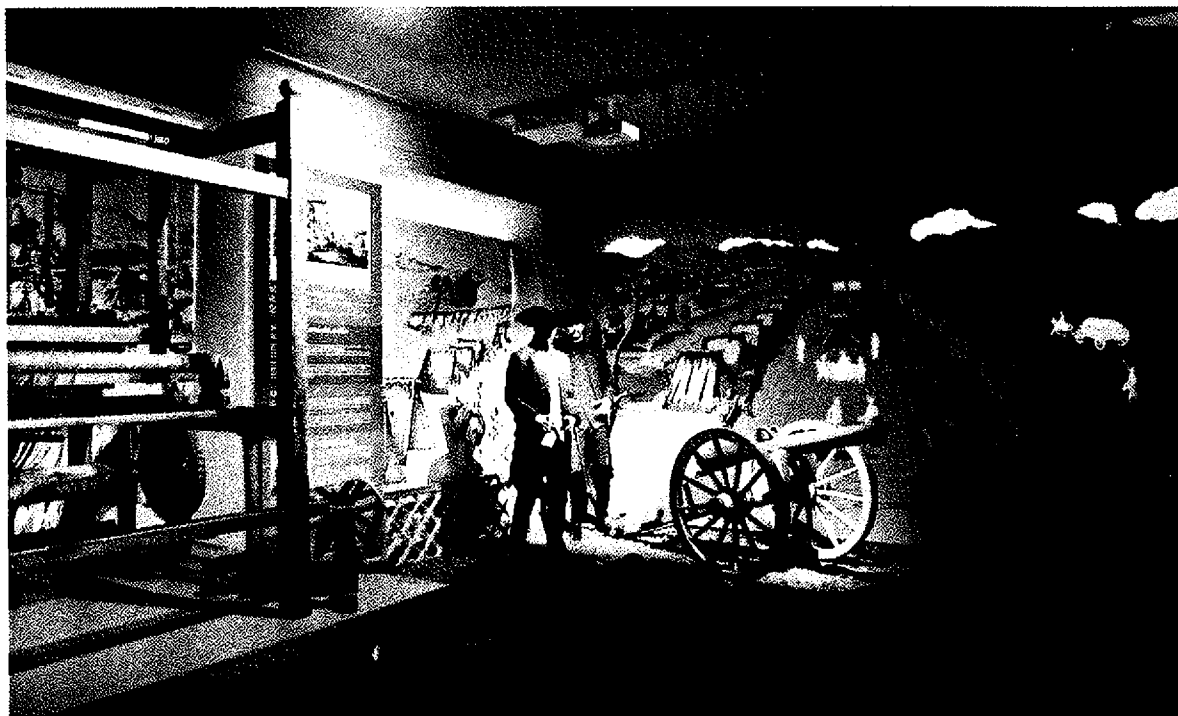
Tajemná, překvapivá, mystická atmosféra s podkresovým „vesmírným“ ozvučením ,  
prezentace vltavínů



Klasická instalace vzácných exponátů s příběhy, v některých zásuvkách možnost se věcí dotýkat , hrát si ( herní prvky), ozvučení



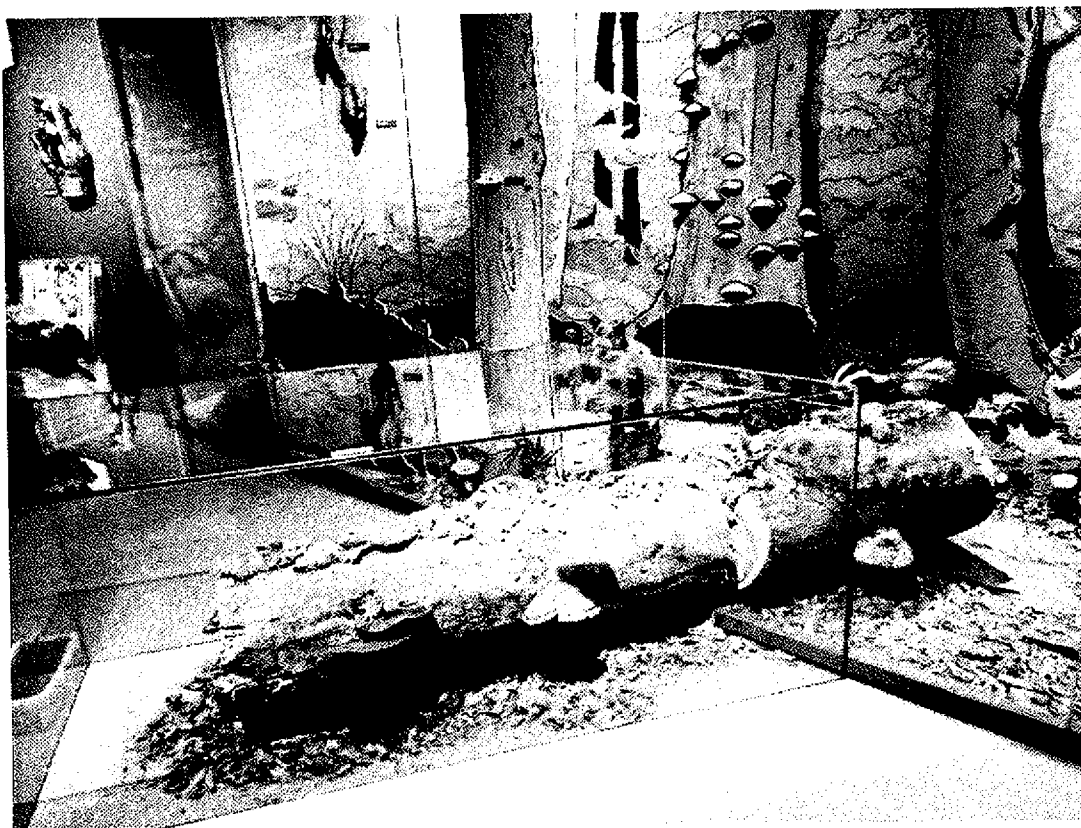
Scénografické pojetí audiovizuální panoramatické projekce čtyř ročních období krajiny, kde rostou švestky, doplněno kulisami a světelnými efekty . Jde o stylizovaný AV sál.



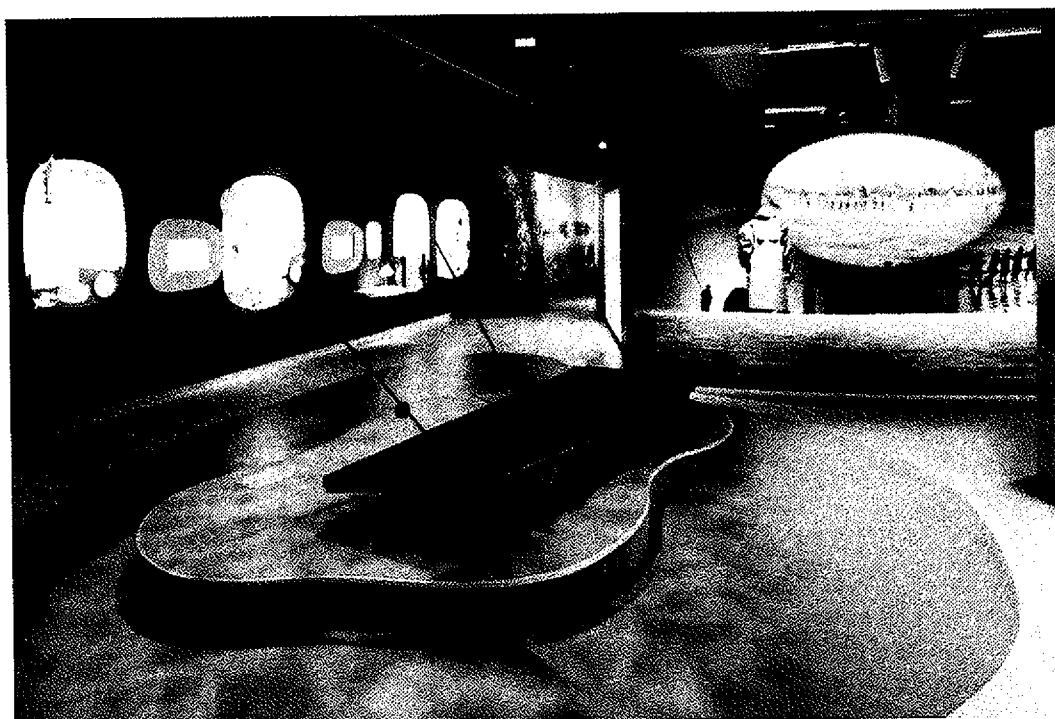
Scénografická instalace vojenského tábora s projekcí mraků, pohybem lidí a zvuk. efekty



Scénografické živé pojetí přírody kolem rybníků oživené zvuky, střídavě se ozývajícími s pohybem návštěvníka ( čidla)



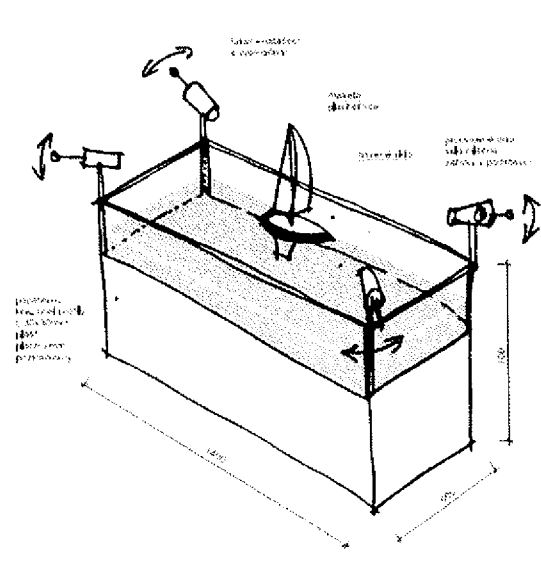
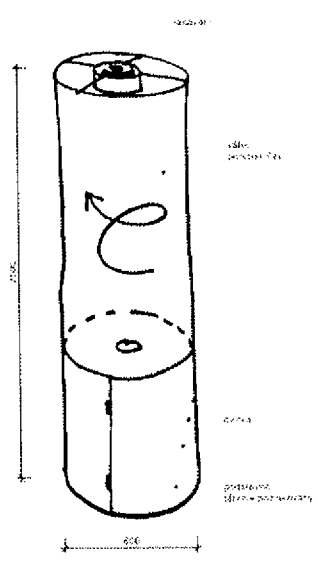
Scénografické divadelní pojetí starého lesa, kombinace kulís, skutečných přírodnin a ptáků, oživeno zvuky a mappingem/ projekcí ( přelet ptáků mezi stromy)



Oživení 3D interaktivního modelu „rybaření z loďky“ gobo projekcí vodní hladiny a projekce v pozadí ( dokument k výlovu ryb vymaskovaná tvarově)

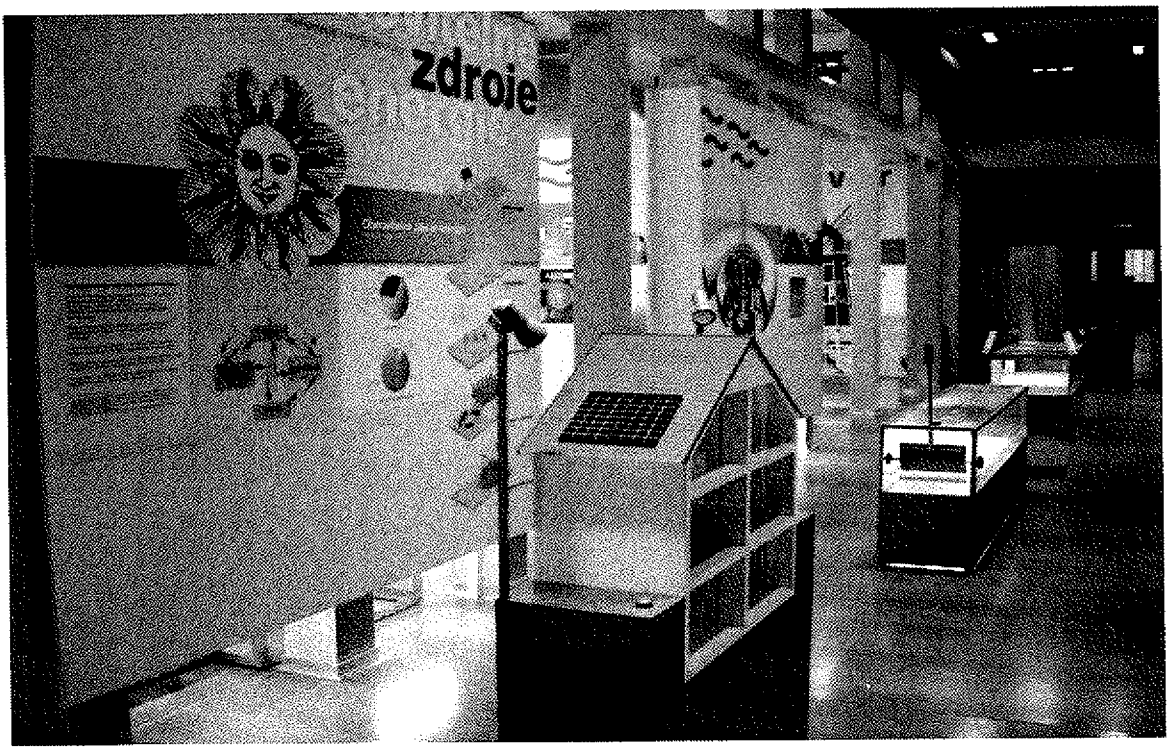


Působivá prezentace života a díla významného rodáka, vlevo projekce s jeho povídáním a ukázkou z jeho filmu , doplněná artefakty z jeho majetku a prosvětleným podpisem



projekt: ČEZ - kvalitativní rozvoj koncept: M. P. U. S. v. r.	autor: M. P. U. S. v. r. koncept: M. P. U. S. v. r.	realizace: Informační Centrum ČEZ v oblasti elektrární a reaktorů realizace: M. P. U. S. v. r.	část: projekt přístroje část: toroido, přístrojnice	číslo: 0306, 0207 strana
--	--	---	--	-----------------------------

Ukázka: od nákresu k realizaci – interaktivní mechanické modely





### III. Realizační fáze

- 1) Zajištění realizace stavební a elektro zakázky , nejlépe formou jediné veřejné zakázky s jedním generálním dodavatelem. Určení / výběr technického dozoru investora s příslušnou kvalifikací
- 2) Paralelně výběr zhotovitele expozice formou VZ (komplexní dodávka = expoziční vybavení /interiér, AV technika, AV obsahy, expoziční osvětlení) , výběr zhotovitele expozice více méně ve stejné době s výběrem zhotovitele stavební rekonstrukce zajistí soulad o ohlídání koordinace uzlových technologií a technik (zásuvek, vývodů elektro , umístění EZS, CCTV , nevhodně alokovaných dveří, uzávěrů medií, přístupů k čistícím kusům, topení...)

#### Z hlediska času:

- přípravná fáze odhad 2- 3 měsíce
- projektová fáze odhad 3 - 4 měsíce zejména, vezmeme-li v úvahu konzultace s památkáři či případné stavební řízení.
- realizační fáze má etapy dvě - stavební rekonstrukci 2-3 měsíce  
- realizaci expozice 2-3 měsíce po převzetí prostor

Ačkoliv samotné práce na zajištění podkladů pro grafické plochy, textové podklady, nákupy materiálů, výrobu v dílnách i přípravu technických scénářů AV obsahů zahajuje zhotovitel expozice po podpisu smlouvy, a dle potřeby komunikuje s dodavatelem stavebních prací , na místo realizace nastupuje a stavební připravenost kontroluje po ukončení stavebních úprav. Obě etapy realizační fáze můžeme tedy časově v součtu vymežit 4 - 6 měsíci. V případě střední a maximalistické verze bude potřeba, aby **součástí realizace byl i zkušební provoz** expozic před otevřením ( v délce cca 14 dnů až měsíce, podle náročnosti).

Čas, na výběrová řízení (VZ), jejich vyhodnocení není v předpokladech zahrnut.

#### Náklady

**Náklady fáze přípravné a cena stavebního projektu** , posléze **náklady stavební realizace** nejsou nyní odhadnutelné. K nim se lze těžko vyslovit, protože je nutno vzít v úvahu, že se jedná o bránu historickou, stavebně se spoustou neznámých a možných překvapení. existuje Stavebně - historický průzkum, existuje-li , by pomohl trošku předejít nemilým objevům

Cenu projektové dokumentace pro realizaci expozice včetně AV techniky, AV obsahových náplní a expozičního osvětlení odhadnout zhruba lze, s vědomím, že faktická cena bude vycházet z konkrétní podoby a náplně expozice, jejího plánovaného vybavení a náročnosti provedení

**Předpoklad nákladů na každou z obou expozic (ceny bez DPH)**

<b>Kompletní projektová dokumentace expozice</b> (koncept/ studie , projekt interiéru, AV techniky, osvětlení, bodové scénáře AV obsahů a textová zpráva)	80 -140 tis. Kč
autorský dozor	20-25 tis. Kč

Cenu ovlivní jak limit nákladu na realizaci expozice, tak volba projektanta .

**Realizační náklady v závislosti na vybavení (bez DPH)**

<b>A) <i>minimalistické jednoduchého provedení</i></b> – odhad, z toho:	<b>cca 750 tis. Kč</b>
<b>expoziční fundus</b> (exp. stěny, tvarované kulisy, podstavce), grafiku	250 tis Kč

**technika** audiovizuální ( 1 x LCD 55“ dotyk. s příslušenstvím, 1 audiopřehrávač se zesilovačem a reprosoustavou, 1 x gobo projektor, instalace, kalibrace

230 tis Kč

**osvětlení** scénické (spotové, walwasher, různá optika )

100 tis. Kč

**AV obsahy** – tvorba nápní( animace, kvíz, hra, zvukové efekty)

170 tis. Kč

<b>B) <i>varianta středně nákladná</i></b> -odhad , z toho:	<b>cca 1.100 tis. Kč</b>
<b>expoziční fundus</b> ( stěny, kulisy, 3D model, replika, grafika...)	400.tis. Kč

**AV technika** (dotyk. LCD 40“s přísluš., dataprojektor s příslušenstvím a reprosoustavou, gobo projektor, audiopřehrávač, zesilovač, reprosoustava , instalace, kalibrace

380 tis. Kč

**osvětlení** scénické ( beze změny)

100 tis. Kč

**AV obsahy** – tvorba ( animace, mapping / projekce, hry, kvíz, efekty-zvuky

220 tis. Kč

<b>C) <i>varianta nejvybavenější, maximalistická</i></b> – odhad, z toho	<b>cca 1.500 -1.600 Kč</b>
<b>expoziční fundus</b> (exp. stěny, kulisy, interakt.model 3D mechanický, repliky exponátové, grafika..)	500 tis.Kč

**AV technika** (dotyk .LCD 2x 40“ s příslušenstvím, dataprojektor s příslušenstvím +repro,2x audiopřehrávač se zesilovači a reprosoustavou, gobo projektor s více šablonami, řídící jednotka, instalace, kalibrace , programování)

550 tis. Kč

**Osvětlení** scénické, řízené

180 tis .Kč

**AV obsahy** – tvorba ( animace, slideshow, projekce , kvíz, hra, zvukové efekty

270-370 tis.Kč

### Komentář k odhadu ocenění:

Odhad možných nákladů pro obě expozice, vzhledem k tomu, že vychází jen z rozsahu ploch a zkušenosti o možném provedení a vybavení v obou bránách, se více méně nemůže v tomto stadiu lišit.

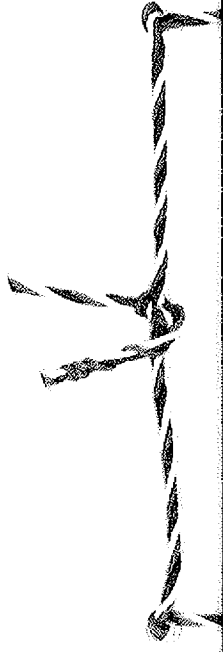
K financím za jednotlivé oblasti dodávek podotýkáme, že vždy máme na mysli materiálové **provedení kvalitní, s odolnou povrchovou úpravou, odpovídající podmínkám místa i faktu**, že by expozice měla umět snést dotyky a zájem i zvědavost návštěvníků. **Vždy musí jít o profesionální AV techniku, schopnou fungovat 7 dní po 8-10 hodinách, o kvalitní scénická světla**, která mají různou optiku a dovolují pracovat se světelnými efekty. U obsahů obrazovek i projekcí pak jde o **na míru tvořené programy**, kratší stopáže (maxim 90 s), ale s přitažlivým nábojem, zejména u animací a projekcí s nápaditým a efektním obsahem.

V jednotlivých cen. variantách se představa liší především rozsahem expozičního vybavení, efekty a interakcí (množstvím kulis, grafických ploch, 3D modelů či replik, různorodostí výrazových prostředků technických a jejich obsahovou rozmanitostí), nikoliv kvalitou provedení.

Je nepochybně možné připravit expozici nákladově za 0,75 mil, v níž budou 2D kulisy, grafika, obrazovka s krátkou animací, kvízem. Expozici oživenou zvukem a světlem, trochu vybočující z řady. Ve střední variantě už lze počítat s větším rozsahem vybavení, větší trojrozměrností i efekty a interakcí, s barvitější škálou obsahových náplní. Ve variantě nejdražší by už město nabídlo expozice sofistikovanější, řízené, v nichž lze efekty programovat, více virtuálně i mechanicky překvapovat, scénografi více vtáhnout návštěvníka do děje...

Důležitým momentem pro cenu jak PD, tak i realizační, by **bylo spojení zpracování obou projektů i pak obou realizačních zakázek jedním zhotovitelem**. Takový postup vede ke zlevnění, neboť zejména v realizační fázi náklady na dopravu a režijní výdaje, ale i nákup a využití materiálu vyjdou výhodněji.

STŘEDOČESKÝ KRAJ<sup>®</sup>  
KRAJSKÝ ÚŘAD  
150 21 Praha 5, Zborovská 11



## Doložka z konverze dokumentu do elektronické podoby – z moci úřední

Dokument 164349382-335460-240419140425.pdf vznikl převedením listinného dokumentu do elektronického dokumentu pod pořadovým číslem **164349382-335460-240419140425**. Vzniklý dokument obsahem odpovídá vstupnímu dokumentu. Počet stran dokumentu: **36**

Vstup neobsahoval viditelný prvek, který nelze plně přenést na výstup.

Konverzi provedl subjekt: Středočeský kraj, IČ: 70891095

Pracoviště: Středočeský kraj

Datum vyhotovení: **19.04.2024**

Jméno a příjmení osoby, která konverzi provedla: Dagmar Schónová

---

### Poznámka:

*Konverzí dokumentu se nepotvrzuje správnost a pravdivost údajů obsažených v dokumentu a jejich soulad s právními předpisy. Kontrolu doložky lze provést v centrální evidenci doložek na adrese <https://www.czechpoint.cz/overovacidolozky>.*



164349382-335460-240419140425