

# **Metodický pokyn**

## **k aplikaci úvodního a podrobného vyhodnocení situace dítěte a jeho rodiny a tvorbě IPOD při výkonu SPOD**

1/2020

kterým se nahrazuje metodický pokyn 1/2017

## Zkratky použité v textu

<b>MPSV</b>	Ministerstvo práce a sociálních věcí ČR
<b>ZSPOD</b>	Zákon č. 359/1999 Sb., o sociálně-právní ochraně dětí
<b>IPOD</b>	Individuální plán ochrany dítěte
<b>Směrnice</b>	Směrnice MPSV o stanovení rozsahu evidence dětí a obsahu spisové dokumentace o dětech vedené orgány sociálně-právní ochrany dětí a o stanovení rozsahu evidence a obsahu spisové dokumentace v oblasti náhradní rodinné péče č. j: 2013/26780 ze dne 19. září 2013
<b>OSPOD</b>	Oddělení sociálně-právní ochrany dětí

## Vzory užitých formulářů

<b>V 1/20</b>	Úvodní vyhodnocení situace dítěte a jeho rodiny
<b>V 2/20</b>	Podrobné vyhodnocení situace dítěte a jeho rodiny
<b>V 3/20</b>	Individuální plán ochrany dítěte
<b>V 4/20</b>	Aktualizace podrobného vyhodnocení situace dítěte a jeho rodiny

## Obsah

ÚVOD.....	4
I. Vyhodnocení.....	5
A. Úvodní vyhodnocení.....	6
1. Struktura úvodního vyhodnocení.....	8
2. Vyhodnocení situace dítěte.....	10
3. Aktualizace vyhodnocení.....	13
B. Podrobné vyhodnocení.....	13
1. Struktura podrobného vyhodnocení.....	15
2. Vyhodnocení situace dítěte.....	17
3. Aktualizace vyhodnocení.....	17
II. Individuální plán ochrany dítěte.....	19
1. Cíle.....	20
2. Kroky.....	21
3. Odpovědná osoba.....	21
4. Termín.....	21
5. Podpisy.....	22
III. Proces vedení případu.....	23

## ÚVOD

Krajský úřad Středočeského kraje, se snahou o metodické sjednocení vyhodnocování situace dítěte a jeho rodiny, předkládá vzor formuláře úvodního a podrobného vyhodnocení.

Jedná se o strukturovaný formulář vyhodnocení, který naplňuje ustanovení § 1 Vyhlášky č. 473/2012 Sb., o provedení některých ustanovení zákona o sociálně-právní ochraně dětí, ve znění pozdějších předpisů, a jehož využití v praxi má v důsledku přispět ke zkrácení doby potřebné k vypracování vyhodnocení.

Formulář úvodního vyhodnocení je koncipován jako nabídka možností vztahujících se vždy ke konkrétní oblasti hodnocení, přičemž u některých položek je nezbytné informaci doplnit. Nabídka možností úvodního vyhodnocení si neklade za cíl nabídnout úplný výčet dostupných možností a jejich možných variant a kombinací, ale nabízí sociálnímu pracovníkovi možnosti, která se v praxi objevují nejčastěji a zároveň nabízí k doplnění možnosti vlastní získané z práce s klientem a případně provedené depistáží. Nabízené možnosti slouží zároveň pro představu, co daná oblast sleduje včetně otázek, na které by si měl sociální pracovník v rámci vyhodnocení odpovědět.

Formulář je pro přehlednost doporučeno vyplňovat za užití PC techniky s tím, že sociální pracovník vybere nabízené varianty nebo doplní informace vlastní vytvořením *odrážky* vlastní a ostatní možnosti současně vymaže.

Text dále konkrétněji popisuje strukturu úvodního a podrobného vyhodnocení, způsob aktualizace vyhodnocení a následnou tvorbu IPOD.

Metodika obsahuje vzory formulářů úvodního i podrobného vyhodnocení společně se vzorem jeho vyplnění.

## I. Vyhodnocení

Vyhodnocení situace dítěte a jeho rodiny je v současném systému sociálně-právní ochrany dětí nutno vnímat jako základní nástroj pro práci s dítětem a jeho rodinou.

Povinnost vyhodnocovat situaci dítěte a rodiny nalezneme v ZSPOD, konkrétně pak v ustanovení § 10 odst. 3 písm. c) zákona. Tato povinnost ukládá všem orgánům sociálně-právní ochrany dětí obecních úřadů obcí s rozšířenou působností (dále jen „OSPOD“) **„pravidelně vyhodnocovat situaci dítěte a jeho rodiny, a to zejména z hlediska posouzení, zda se jedná o dítě uvedené v § 6, podle druhu a rozsahu opatření nezbytných k ochraně dítěte, a poskytovat pomoc rodičům nebo jiným osobám odpovědným za výchovu.“**

Zaměření a rozsah samotného vyhodnocování situace dítěte a jeho rodiny pak specifikuje prováděcí vyhláška č. 473/2012 Sb., konkrétně § 1, který určuje základní oblasti, ze kterých OSPOD vyhodnocení provádí. Jsou jimi situace samotného dítěte, situace jeho rodiny a širší prostředí rodiny.

**Vyhodnocení situace dítěte a rodiny je základní metodou sociální práce při výkonu sociálně-právní ochrany dětí**, jejímž cílem je identifikovat potřeby dítěte a rodiny, její zdroje a zejména rizikové a ochranné faktory. Výstupy jsou tak podkladem pro vytváření Individuálního plánu ochrany dítěte, který díky nim nalézt zdroje pro řešení situace dítěte a určit jeho zájem.

OSPOD při vyhodnocení přitom vychází z tzv. vyhodnocovacího rámce demonstrovaného stranami trojúhelníku, mezi nimiž se OSPOD při vyhodnocení pohybuje. Strany trojúhelníku tvoří **vývojové potřeby dítěte, rodičovská kapacita a rodina a prostředí**, ve kterém dítě žije.

Vyhodnocení dává možnost sociálnímu pracovníkovi případu porozumět ve své hloubce a souvislostech o ukázat mu cestu v dalším postupu a plánování poskytování sociálně-právní ochrany dětí při saturaci nenaplněných potřeb dítěte směrem k eliminaci rizikových faktorů.

## Vyhodnocovací rámec



*Použit vyhodnocovací rámec – Lumos, 2014*

### Fáze vyhodnocení

Vyhodnocení situace dítěte a rodiny má dvě fáze. Metodika využívá v praxi ustálené výrazy užívané orgány sociálně-právní ochrany dětí – úvodní vyhodnocení a podrobné vyhodnocení.

### A. Úvodní vyhodnocení

Úvodní vyhodnocení je možné vnímat jako pomyslný filtr, který slouží k oddělení těch případů nezletilých dětí, které můžeme nazvat jako „ohrožené“ a mají být posouzeny a vyhodnoceny jako děti uvedené v § 6 ZSPOD od těch, se kterými OSPOD přijde do kontaktu, nicméně, které do § 6 OSPOD nezařadí, ale i tak je bude vést v evidenci Om včetně vedení příslušné spisové dokumentace.

Tento filtr je důležitým bodem pro další směřování celého vedení případu a práci s rodinou. Úvodní vyhodnocení staví před sociálního pracovníka vysoké nároky na jeho vzdělání, odbornou erudici s důrazem na odpovědnost vyhodnotit a posoudit, zda dítě uvedeným filtrem propustí, tedy zda dospěje k závěru, že se jedná o dítě uvedené v § 6 ZSPOD.

**Úvodní vyhodnocení je stručné** a obsahuje zejména informace o rodičích dítěte, jeho rodinném prostředí a základní informace, které se vztahují k možnému ohrožení dítěte.

Nejdůležitější částí a smyslem úvodního vyhodnocení je jeho závěr. Úvodní vyhodnocení z části převzalo údaje dříve užívaného sociálního záznamu, který byl úvodním vyhodnocením prakticky nahrazen.

K úvodnímu vyhodnocení přistupuje sociální pracovník vždy poté, co přijme dítě tzv. *do péče* - tedy založí mu spis SPOD nebo ho zavede do základní evidence (založí mu spis Om).

Termín zpracování úvodního vyhodnocení závisí na tom, zda se jedná o dítě vedené v evidenci SPOD nebo v základní evidenci (spis Om).

- a) V případě založení spisu SPOD má koordinátor případu na vypracování úvodního vyhodnocení 30 dnů od přijetí případu. V ojedinělých a opodstatněných případech, kdy nemohl shromáždit údaje potřebné pro zpracování úvodního vyhodnocení, lze tento termín prodloužit o dalších 30 dnů na 60 dnů (např. onemocnění rodiče nebo dítěte, chybějící vyžádaná zpráva).
- b) V případě zavedení dítěte do základní evidence (založení spisu Om) v souladu s čl. 2 Směrnice, kdy je zřejmé z obsahu podání, že se jedná o dítě ohrožené ve smyslu § 6 ZSPOD provede koordinátor případu úvodní vyhodnocení bezodkladně s využitím známých údajů o dítěti a rodině, které nemusí být vyčerpávající.
- c) V případě zavedení dítěte do základní evidence (založení spisu Om) v souladu s čl. 2 odst. 1 Směrnice, kdy je povinností založit spis Om, ale nezletilé dítě není automaticky vyhodnoceno jako ohrožené ve smyslu § 6 ZSPOD, provede koordinátor případu úvodní vyhodnocení nejpozději do 15 dnů od přijetí případu.

## **Způsob vyhodnocování**

V závěru úvodního vyhodnocení, odpoví sociální pracovník na dané otázky zvýrazněním odpovědi, kterou určí nebo druhou variantu odpovědi vymaže. U odpovědi na otázku zahájení podrobného vyhodnocení podtrhnutím vyznačí odpověď. Při odpovědi ano, vybere důvod nebo důvody pro zahájení podrobného vyhodnocení, případně neuvedené sociální pracovník doplní. Ostatní možnosti je doporučeno pro přehlednost vymazat.

## 1. Struktura úvodního vyhodnocení

### a) Informace o dítěti, rodičích a dalších vztahových osobách

Jedná se o část vyhodnocení, ve které sociální pracovník, po vzoru sociálního záznamu, vyplní údaje týkající se nezletilého dítěte, jeho rodičů a sourozenců, údaje o ostatních členech domácnosti bydlících spolu s vyhodnocovaným nezletilým dítětem a dalších osobách, které jsou pro dítě důležité. Vyplněné informace dávají sociálnímu pracovníkovi základní obrázek o rodinných vztazích a vztahových osobách v okolí dítěte.

**Sourozenci** – u sourozenců je kromě jejich jména a data narození k vyplnění kolonka společný rodič, která pomáhá k představě vzájemných vztahů mezi sourozenci a rodiči. Vyplnění této informace se důležité zejména u vícečetných rodin nebo rodin s doplněnými partnery rodičů. Kolonka *další informace* pak slouží k doplnění podstatného sdělení týkající se sourozence dítěte, v případě, že by byl například umístěn rozhodnutím soudu mimo rodinu, bydlel mimo rodinu nebo se ho týkalo jiné soudní rozhodnutí, které je důležitou informací pro práci sociálního pracovníka a jeho potřebný vhled do rodinného systému (např. svěření do péče partnera matky nezletilého dítěte, střídavá výchova apod.).

**Ostatní členové domácnosti** – kolonka vztah k dítěti pomáhá sociálnímu pracovníkovi zmapovat prostředí dítěte, ve kterém dítě vyrůstá. Další informace pak slouží k zapsání sdělení, které mohou být pro posouzení situace důležité (např. omezení svéprávnosti, trestná činnost apod.).

**Jiná důležitá osoba** – jinou osobou je myšlena osoba, která je v okolí dítěte pro něj důležitou, i když s ním nebydlí. Dítě k ní má pozitivní vztah a v případě potřeby je schopna pomoci s péčí o něj nebo je ochotna v případě nouze péči převzít. Jedná se o informaci, která je často sociálními pracovníky opomíjena, i když je důležitá v případech ohrožení dítěte nebo fungování rodiny.



#### b) Zahájení úvodního vyhodnocení

Část slouží k určení důvodu, na základě něhož bylo úvodní vyhodnocení zahájeno. Sociální pracovník má možnost vybrat jednu z nabízených variant či případně doplnit jiný důvod. Zároveň v krátkosti popíše důvod zahájení hodnocení (např. důvod – oznámení PČR, popis: doručení oznámení PČR o krádeži nezletilého v obchodě).

#### c) Zdravotní stav, škola, rodičovská kapacita (rodina a prostředí)

Jedná se o oblasti, jejichž zmapováním dostane sociální pracovník základní informace o dítěti a jeho rodině, včetně informací o možných rizikových faktorech a ohrožení dítěte. Jednotlivé oblasti jsou rozčleněny na další konkrétní podoblasti, u kterých pracovník může, jak bylo zmíněno, vybrat jednu z nabízených nejčastějších variant, případně doplnit jakoukoli informaci, která ve výčtu není zmíněna. Výčet možností u jednotlivých částí má být pomocníkem sociálního pracovníka a není rozhodně taxativním výčtem možností.

#### d) Další informace, zdroje informací

V případě potřeby může sociální pracovník doplnit další informace získané v průběhu úvodního vyhodnocení, které se vážou k celkovému vyhodnocení a pokrývají další oblasti prostředí dítěte nebo jeho rodiny.

**Zdroje informací** - sociální pracovník uvede, z jakých dostupných zdrojů čerpal při úvodním vyhodnocení a na základě jakých podkladů tedy toto vyhodnocení zpracoval.

#### e) Závěr úvodního vyhodnocení

Závěrem úvodního vyhodnocení odpovídá sociální pracovník na základě spolehlivě získaných informací na základní otázky vztahující se k dalšímu postupu ve věci.

#### **Je dítě akutně ohroženo?**

Pokud sociální pracovník vyhodnotí, že ano - doplní, jaký krok bude aktuálně následovat pro zajištění zdraví a života nezletilého dítěte.

#### **Návrh potřebných služeb?**

Informace o tom, zda je třeba intervenovat vůči rodině s návrhem na další služby. Může se jednat o doporučení vhodné odborné služby v rámci poradenství nebo práce s dítětem, které je sice zavedeno do základní evidence, ale není vedeno v § 6 ZSPOD. Pokud sociální pracovník vyhodnotí, že ano – doplní, jakou službu doporučuje (např. manželská poradna, probační a mediační služba)

### Další jiná opatření?

Informace o tom, zda je potřeba v tuto chvíli zvolit nějaká jiná opatření ve vztahu k rodině nebo dítěti. Může se jednat o opatření (kroky), která nejsou návrhem na další službu, ale je třeba je v další práci s rodinou učinit, i když dítě není vyhodnoceno jako § 6 ZSPOD. Mohou být přitom úkolem či doporučením pro rodiče (např. podání návrhu na zvýšení výživného, vyžádání zprávy ze školy).

Po zodpovězení těchto otázek následuje samotné rozhodnutí sociálního pracovníka a vlastní odpověď na otázku, zda se **jedná o dítě uvedené v § 6 ZSPOD**.

Pokud sociální pracovník rozhodne, že se **jedná o dítě uvedené v § 6 ZSPOD** a je tedy založen důvod pro **podrobné vyhodnocení situace dítěte a jeho rodiny** a následné vypracování IPOD **zvolí nebo doplní vlastní důvod**, pro který odůvodňuje jeho rozhodnutí. Nevylučuje se kombinace více důvodů.

Stanovení tohoto důvodu pomáhá sociálnímu pracovníkovi k určení oblasti rizikových faktorů, s kterými pak pracuje v podrobném vyhodnocení. Zároveň poskytuje nezbytnou provázanost s podrobným vyhodnocením.

#### f) Zahájení a ukončení úvodního vyhodnocení

Na začátku úvodního vyhodnocení sociální pracovník vyplní **datum zahájení hodnocení**, tedy datum přijetí nezletilého dítěte do péče. Na konci pak kromě jména a příjmení vyplní **datum vyhodnocení**, tedy jeho ukončení a podepíše se.

## 2. Vyhodnocení situace dítěte

Ne každé dítě, které je zařazeno do základní evidence a je mu tedy založen spis Om musí být vyhodnoceno jako dítě uvedené v § 6 ZSPOD. Ani to neznamená, že by s takovým dítětem OSPOD nemohl pracovat nebo u něj vykonávat sociálně-právní ochranu dětí.

U všech nezletilých dětí, kterým je poskytována sociálně-právní ochrana, není zakládán spis Om. Pokud jde o situace, kdy je dítěti poskytováno základní sociálně-právní poradenství a dle Směrnice není důvod pro zavedení dítěte do základní evidence (založení spisu Om), je založen spis SPOD.

Aby tuto otázku rozlišení mohli sociální pracovníci lépe posoudit, mohou se v základu opřít o § 6 ZSPOD, Směrnici MPSV o vedení spisové dokumentace a v závěru pak o samotné úvodní vyhodnocení.

**Směrnice MPSV** o vedení spisové dokumentace v čl. 2 odst. 1 vymezuje na základě jakých situací je dítě zařazeno do základní evidence (je mu založen spis Om).

V odstavci 2. Směrnice je pak tento výčet rozšířen o další možnosti, když popisuje další situace, na základě nichž je provedeno úvodní vyhodnocení, ale není povinností zakládat spis Om. V těchto situacích je ze strany OSPOD zakládán spis SPOD.

Článek 2 odst. 1 pak zjednodušeně říká, že uvedené situace pod písmenem a) – m) znamenají zařazení dětí do § 6 ZSPOD. K tomu, aby tomu tak bylo, musí však daná situace zároveň splnit podmínky uvedené v § 6 ZSPOD. Nestáčí pouze samotné uvedení situace ve směrnici. Takovou podmínku musí splnit zejména v případě písm. g) a h) čl. 2 odst. 1 Směrnice. Pokud bychom se spokojili jen s tím, co říká směrnice – znamenalo by to, že všechny děti, kterým je obecní úřad s rozšířenou působností ustanoven opatrovníkem nebo děti, které páchají trestnou činností, jsou dětmi ohroženými. Z tohoto důvodu je třeba, aby zároveň takové děti splňovaly některý z předpokladů uvedených v § 6 ZSPOD. Právě úvodní vyhodnocení a jeho vyplnění potom ve finále pomůže nalézt odpověď na otázku, zda takovou podmínku dítě naplňuje.

V praxi tedy mohou nastat tři situace, ve kterých bude ze strany OSPOD zakládán spis Om nebo SPOD a bude prováděno úvodní vyhodnocení.

Obrázek č. 1

Spis Om – vždy § 6	Spis Om – nemusí být § 6	Spis SPOD
<ul style="list-style-type: none"> <li>rozhodnutí soudu o svěřeni do PP, PPPD, péče jiné fyzické osoby - § 6, písm. a), b)</li> <li>dlouhodobé umístění dítěte mimo rodinu (ÚV, DOZP, DGU, ZDVOP atd.) – § 6, písm. f</li> <li>dítě umístění ve ZDVOP (§ 42, odst. 2 písm. a), b), d) ZSPOD - § 6, písm. a), f) – Čl. 2 písm. b)</li> <li>záznam PČR o vykázání - § 6, písm. g) - Čl. 2 písm. k)</li> <li>TČ (podezření) spáchaný na dítěti - § 6, písm. e)</li> <li>CAN (podezření) - § 6, písm. e) – Čl. 2, písm. j), Čl. 2, odst. 3</li> <li>dítě cizinec bez doprovodu - § 6, písm. h) – Čl. 2, písm. a)</li> <li>dítě bez péče - § 15, § 16, § 37, odst. 1</li> <li>oznámení poskytovatele zdravotních služeb - dítě opuštěné matkou - § 6, písm. a), § 10a odst. 1 – Čl. 2, písm. c)</li> <li>dítě převzaté jinou fyzickou osobou do trvalé péče - § 6, písm. a), § 10a odst. 2, § 10a odst. 4 – Čl. 2, písm. e)</li> <li>obec jmenována opatrovníkem/poručníkem dítěte - § 6, písm. a) – Čl. 2 písm. g)</li> <li>žádost dítěte o pomoc - § 15, § 16 - § 8</li> <li><b>dítě vyhodnoceno jako ohrožené dle § 6</b></li> </ul>	<ul style="list-style-type: none"> <li><b>jmenování kolizním opatrovníkem dítěte – Čl. 2, písm. g)</b></li> <li>spáchání činu jinak trestného – Čl. 2, písm. h)</li> <li>spáchání provinění (usnesení o zahájení) – Čl. 2, písm. h)</li> <li>zahájení přestupkového řízení – Čl. 2, písm. i)</li> <li>TČ (podezření – oznámené rodičem s RO) spáchaný na dítěti - § 6, písm. e)</li> <li>CAN (podezření) - § 6, písm. e) – Čl. 2, odst. 3</li> <li>dítě umístění ve ZDVOP (§ 42, odst. 2 písm. c) ZSPOD – Čl. 2, písm. b)</li> <li>oznámení zastupitelského úřadu – (§ 36 odst. 1) – Čl. 2, písm. f)</li> <li>oznámení OÚ – dítě cizinec bez péče – (§ 37) – Čl. 2, písm. l)</li> <li>oznámení fyzické osoby – § 7 (složky P/Om) – Čl. 2, písm. d)</li> <li>postoupení spisové dokumentace Om – Čl. 2, písm. m)</li> </ul>	<ul style="list-style-type: none"> <li>oznámení instituce <ul style="list-style-type: none"> <li>lékař – např. povinné očkování</li> <li>škola – problematické chování</li> <li>MŠ – povinná předškolní příprava</li> <li>ÚP – neuvedení otce v RL dítěte, povolení činnosti apod.</li> </ul> </li> <li>oznámení fyzické osoby (vyjma podezření CAN)</li> <li>děti s rizikovým chováním (alkohol, experimentování s návykovými látkami, problémy v kolektivu, ve škole, záškoláctví, zahálčivý či nemravný život)</li> <li>útěk dítěte z domova</li> </ul> <p><b>Není splněn požadavek:</b></p> <ul style="list-style-type: none"> <li>trvalosti</li> <li>intenzity</li> <li>závažného ohrožení dalšího vývoje</li> </ul>

Úvodní vyhodnocení ve své podstatě pouze odpovídá na otázku, zda na základě získaných a vyplněných informací zjistil sociální pracovník nějaké důvody, které by znamenaly možné ohrožení dítěte – tedy důvody pro zavedení dítěte do základní evidence (založení spisu Om), pokud byl veden spis SPOD nebo vypracování podrobného vyhodnocení situace dítěte a jeho rodiny, pokud byl již spis Om založen nebo je jasné, že se jedná o dítě ohrožené ve smyslu § 6 ZSPOD.

#### **Příklad č. 1**

*OSPOD byl jmenován kolizním opatrovníkem dítěte v řízení o úpravě poměrů k nezletilé 12 leté Janě. OSPOD založil spis Om. Na základě úvodního vyhodnocení je zjištěno, že Jana je zdravá, nejsou zjištěna žádná rizika v oblasti jejího zdravotního stavu. Do školy chodí pravidelně, učí se dobře, chodí na doučování. Má své zájmy. Rodiče se sice často hádají, ale na základních věcech týkajících se nezl. Jany jsou schopni se domluvit. Oba pracují, nemají žádné dluhy. Lze tak vyhodnotit, že žádné rizikové faktory nejsou na první pohled zjevné a důvody pro zařazení nezl. Jany do okruhu dětí ve smyslu dle § 6 ZSPOD nejsou. Rodičům OSPOD doporučí návštěvu mediace, poučí je o tom, jaké následky jejich vzájemné hádky mohou mít na vývoj Jany. S rodinou bude OSPOD dále pracovat v rámci svých kompetencí kolizního opatrovníka v soudním řízení. V případě, že by došlo ke zhoršení situace v rodině a OSPOD by byl na jejich základě nucen přijmout nějaká další opatření, musí proto situaci průběžně přehodnotit a rozhodnout, že se jedná o dítě ohrožené dle § 6 ZSPOD.*

*Jiná situace by pak nastala v případě, že v rámci úvodního vyhodnocení sociální pracovnice OSPOD zjistí, že otec se od rodiny odstěhoval, nezl. Jana má ve škole neomluvené absence, rodiče nejsou schopni dohodnout ani na základních věcech týkající se dítěte a matka brání ve styku Jany s otcem. V takovém případě budou naplněny podmínky pro zařazení nezl. Jany mezi děti ohrožené jak o nich hovoří ustanovení § 6 (resp. § 6 odst. a) ZSPOD) ZSPOD. Podrobné vyhodnocení pak bude sloužit k podrobnému popsání situace.*

#### **Příklad č. 2.**

*Kurátor pro mládež obdrží usnesení o zahájení trestního stíhání 16-ti letého Honzy pro poškozování cizí věci. OSPOD založí spis Om. Na základě informací z úvodního vyhodnocení zjistí, že se jednalo o jednorázové selhání označované zpravidla jako „klukovina“, kdy se k takovému jednání nechal přemluvit a strhnout kamarády. Rodiče jsou manželé, mají přehled, s kým syn tráví volný čas. Chodí na gymnázium, nemá žádné potíže ve škole. Rodinná situace je stabilní. Kurátor pro mládež tak doporučí spolupráci s PMS a s rodinou bude v rámci řízení spolupracovat. V daném případě není důvod vyhodnotit dítě jako ohrožené dle § 6 ZSPOD, jelikož nejsou žádné důvody, pro které by byl Honza ohrožen, a nejsou viditelné žádné rizikové faktory.*

*Pokud by Honza např. sprejoval s partou kluků, s kterými se opakovaně stýká, domů chodí pozdě, rodiče jsou výchovně bezradní, opakovaně užívá alkohol, může kurátor získat zcela nové indicie možných rizikových faktorů, se kterými je třeba pracovat. Bude mít důvod pro zařazení nezl. Honzy do okruhu dětí ohrožených dle § 6 ZSPOD (resp. § 6 odst. c) ZSPOD) a více situaci popíše v následném podrobném vyhodnocení.*

Ve výše uvedených příkladech je demonstrován kladený nárok na profesionalitu sociálních pracovníků, kteří musí ve vyhodnocení zohlednit vždy komplexní psychologické, sociální a zdravotní pozadí situace. Jednoduché škatulkování může vést ke zbytečnému zahlcení nejen rodičů a dětí, ale i sociálních pracovníků.

### 3. Aktualizace vyhodnocení

V praxi často může nastat situace, kdy se objeví informace napovídající o tom, že je nutné dítě zařadit do § 6 ZSPOD, i když původně jako ohrožené vyhodnoceno nebylo.

V případě, kdy je dítě zavedeno do základní evidence (je založen spis Om) sociální pracovník provede **aktualizaci úvodního vyhodnocení**, kdy pod závěrem původního vyhodnocení uvede důvody pro změnu vyhodnocení ohroženosti dítěte a jeho zařazení do § 6 ZSPOD s uvedením data této aktualizace a uvedením jména a podpisu koordinátora případu. Není tak třeba vypracovávat nové úvodní vyhodnocení situace dítěte a jeho rodiny

**V případě aktualizace jednotlivých oblastí úvodního vyhodnocení**, aniž by byla změna v údajích o dítěti, rodičích a dalších osobách provede v původním vyhodnocení pod zapsané informace odrážku „aktualizace dne“ a pod tuto odrážku doplnit informace nové. Vyhodnocení opět podepíše s datem aktualizace a bude tak zaručena jasná návaznost a zachována historie vývoje případu.

**V případě aktualizace informací týkající se informace** o dítěti, rodičích a dalších vztahových osobách provede pracovník poznámku k dané osobě nebo pod původní vyhodnocení podobně jako v případě aktualizace jednotlivých oblastí napíše odrážku „aktualizace dne“ a pod tuto odrážku doplní změnu s podpisem a datem aktualizace.

Ve spisové dokumentaci tak bude vždy pouze jedno úvodní vyhodnocení s případnými aktualizacemi.

Odlíšná situace bude v případě nově získaných informací u dítěte, které v základní evidenci vedeno není a ani podle Směrnice vedeno být nemusí. Na takové dítě bude muset OSPOD založit nový spis SPOD, bez ohledu na to, zda již v minulosti byl spis SPOD na takové dítě veden. Po založení spisu SPOD bude OSPOD provádět sběr informací a provede úvodní vyhodnocení se závěrem, zda je dítě vyhodnoceno jako ohrožené ve smyslu § 6 ZSPOD. Pokud by dítě bylo jako ohrožené ve smyslu § 6 ZSPOD vyhodnoceno, bude automaticky založen spis Om a prováděno podrobné vyhodnocení situace dítěte a jeho rodiny s následným vytvořením IPOD.

Pokud by se jednalo o situace, které zcela jasně znamenají automatické vyhodnocení, že se jedná o dítě ohrožené ve smyslu § 6 ZSPOD (viz červený obdélník *Obrázku č. 1*), bude dítě zavedeno do základní evidence (založen spis Om) a úvodní vyhodnocení provede koordinátor případu bezodkladně. Následně ve lhůtě do 1 měsíce od zavedení dítěte do základní evidence bude mít povinnost provést podrobné vyhodnocení s následným vytvořením IPOD.

## B. Podrobné vyhodnocení

K podrobnému vyhodnocení přistupuje sociální pracovník v případě, že na základě úvodního vyhodnocení dojde k závěru, že se jedná o dítě, které jako ohrožené lze zařadit pod § 6 ZSPOD. Podrobné vyhodnocení sociální pracovník v takovém případě vypracovává **do 1 měsíce** od zavedení dítěte do základní evidence. Podrobné vyhodnocení vychází vždy z aktuálních informací obsažených ve spise ke dni hodnocení.

V případě zavedení dítěte do základní evidence a založení spisu Om je tedy pouze na koordinátorovi případu, zda provede úvodní vyhodnocení po 14 dnech nebo po 30 dnech. Musí však počítat s tím, že na vypracování podrobného vyhodnocení s nastavením IPOD má maximálně 1 měsíc od zavedení dítěte do základní evidence.

V případech, kdy je dítě zařazeno do základní evidence, jelikož to ukládá Směrnice a nejedná se o situace, kdy bylo dítě ihned označeno jako ohrožené ve smyslu § 6 ZSPOD, prošetřuje sociální pracovník, zda se jedná o dítě ohrožené ve smyslu § 6 ZSPOD. Pokud však vypracuje úvodní vyhodnocení 28. den od založení spisu Om, zbydou mu pouze 2-3 dny na vypracování podrobného vyhodnocení a nastavení IPOD. Přirozeně by tak měl koordinátor případu získat základní informace pro úvodní vyhodnocení co nejdříve. Ze strany krajského úřadu lze doporučit v těchto případech zachovat již známou lhůtu pro vypracování úvodního vyhodnocení – 15 dnů. Nejpozději 1 měsíc od

zavedení dítěte do základní evidence potom musí být vypracováno úvodní vyhodnocení se závěrem, že se jedná o dítě ohrožené ve smyslu § 6 ZSPOD nebo podrobné vyhodnocení, včetně nastavení IPOD.

Pokud je dítě v základní evidenci zavedeno a sociální pracovník v průběhu práce s rodinou zjistí, že se jedná o dítě vyhodnocené jako ohrožené ve smyslu § 6 ZSPOD, provede bezodkladně aktualizaci úvodního vyhodnocení se závěrem, že je dítě ohroženo ve smyslu § 6 ZSPOD s uvedením důvodů pro tuto změnu a následně v co nejkratším termínu vypracuje podrobné vyhodnocení s IPOD. Termín 1 měsíce totiž platí od zavedení dítěte do základní evidence (tedy založení spisu Om).

Na vypracované podrobné vyhodnocení pak přímo navazuje tvorba Individuálního plánu ochrany dítěte (IPOD), který musí být zpracován do 1 měsíce od zavedení dítěte do základní evidence – jedná se o dvě spojené nádoby, které se vzájemně ovlivňují, přičemž na závěry podrobného vyhodnocení musí IPOD navazovat, resp. co není obsahem podrobného vyhodnocení, nemůže se následně objevit v IPOD. Stejně tak není možné tvořit IPOD bez podrobného vyhodnocení.

## 1. Struktura podrobného vyhodnocení

### a) Úvod

Úvod podrobného vyhodnocení kopíruje z velké většiny údaje obsažené již ve vyhodnocení úvodním. Důvodem je čitelnost a strukturovanost takového vyhodnocení. Rodinné vztahy a vzájemné vazby v rodině jsou primární informací, kterou musí OSPOD zjišťovat a která sociálního pracovníka zajímá. Takové vztahy se zároveň mohou v průběhu vedení případu měnit, a proto tak lze jakoukoli změnu a aktualizaci provádět přímo v podrobném vyhodnocení – úvodní vyhodnocení pak již zůstává nadále beze změny a všechny aktualizace se projeví pouze v podrobném vyhodnocení.

Podrobné vyhodnocení obsahuje (je doplněno o):

**Příčiny ohrožení dítěte** (krátký popis, z jakého důvodu bylo dítě vyhodnoceno jako § 6 ZSPOD).

**Instituce a další odborníky pracující s dítětem** (přehled pomáhá v orientaci podpůrných služeb a síťování při práci s rodinou).

**Soudní rozhodnutí, která se týkají dítěte** (sociální pracovník má přehled o soudních rozhodnutích, které mu pomáhají v další práci s rodinou). V tabulce je uvedeno několik rozhodnutí pro příklad – nejedná se o úplný výčet.

## b) Oblasti podrobného vyhodnocení

Podobně jako úvodní vyhodnocení je podrobné vyhodnocení strukturováno tak, aby bylo jeho vyplňování co nejjednodušší. Jednotlivé oblasti podrobného vyhodnocení jsou děleny na další podoblasti, ke kterým je přiřazeno několik možných, návodných odpovědí/možností. Ty mohou napomoci k snadnějšímu pochopení dané oblasti, na které sociální pracovník odpovídá. Sociální pracovník k jednotlivým odpovědím může cokoli doplnit a připsat, dle svého uvážení a vlastní znalosti případu. Na **závěr** každé oblasti sociální pracovník vyplní zdroj informací, z jakého při vyhodnocení oblasti čerpal.

Samotné podrobné vyhodnocení je členěno na **10 oblastí**. Poslední oblast pak tvoří závěr celého podrobného vyhodnocení identifikující přání a potřeby dítěte, ochranné a rizikové faktory.

## c) Potřeby a přání dítěte – ochranné a rizikové faktory

Jedná se o **poslední oblast** podrobného vyhodnocení, která **sumarizuje získané informace**. Znamená to, že informace musí být ve vyhodnocení obsaženy. Jejím vyplněním jsou identifikovány oblasti, které jsou důležitým východiskem pro tvorbu IPOD.

### Potřeby dítěte

Sociální pracovník identifikuje jednu nebo více potřeb dítěte. Potřebou dítěte rozumíme skutečnost, kterou je nutné či nezbytné **posílit nebo stabilizovat**.

### Přání dítěte

Sociální pracovník doplní zjištěné nebo identifikované přání dítěte. U menších dětí se bude jednat o přání vycházející z potřeb rodiny jako celku nebo potřeb vývojových. Přání dítěte lze zjistit již v předškolním věku a nemusí se jednat o přání, které je dospělými reflektováno jako racionální nebo splnitelné. Je dovedností sociálního pracovníka zjistit přání dítěte ve vztahu k projednávané věci i v případě nižšího věku.

### Ochranné faktory

Ochranné faktory představují identifikované konkrétní oblasti, které lze v rodině a u dítěte najít jako **podpůrné, a jejichž udržení nebo další rozvoj pomáhají ke stabilizaci situace dítěte a rodiny nebo snížení zjištěných nebo omezení vzniku nových rizikových faktorů**.

Ochranné faktory jsou rozděleny na ochranné faktory pro mladší a starší děti. Sociálnímu pracovníkovi je nabídnuto několik možných návrhů faktorů, které může využít. Nejedná se o úplný výčet, proto je tento výčet zároveň i vodítkem k identifikaci dalších ochranných faktorů na základě znalosti rodiny a provedeného vyhodnocení. Je samozřejmostí a nanejvýš pravděpodobné, že



v rodině sociální pracovník identifikuje více ochranných faktorů, než jeden. Lze je tak prakticky neomezeně kombinovat.

### Rizikové faktory

Rizikovými faktory myslíme identifikované konkrétní oblasti, které znamenají ohrožení dítěte, rodiny, prostředí nebo konkrétních oblastí vývoje dítěte. Jejich identifikace sociálnímu pracovníkovi umožňuje následně plánovat snahu o jejich **zmírnění, stabilizaci nebo úplné či alespoň částečné odstranění**. Stejně jako ochranné faktory jsou děleny pro mladší a starší děti s možným výčtem návrhů těchto faktorů. I zde pravděpodobně sociální pracovník identifikuje více než jeden rizikový faktor a dojde tak k jejich vzájemné kombinaci.

## 2. Způsob vyhodnocení situace dítěte

V případě potřeby doplní další odrážkou případový sociální pracovník vlastní informace. Rizikové/ochranné faktory sociální pracovník vybere nebo doplní dle svého vlastního vyhodnocení, ostatní faktory je pak doporučeno z vyhodnocení odstranit. Stejně tak je doporučeno vymazat druhé pole rizikových/ochranných faktorů. Pokud sociální pracovník pracuje s mladším dítětem vymazat pole rizikové a ochranné faktory u starších dětí.

## 3. Aktualizace vyhodnocení

Podrobné vyhodnocení sociální pracovník aktualizuje nejméně jednou **za 6 měsíců** nebo při **podstatné změně okolností**, které mají dopad na vyhodnocení rizikových a ochranných faktorů, potřeba a přání dítěte.

Pro snadnější provádění aktualizace podrobného vyhodnocení slouží formulář, ve kterém se sociální pracovník zaměřuje v jednoduché formě na všechny oblasti hodnocení a zjišťuje, zda **nedošlo k jejich změně, kterou je třeba ve vyhodnocení zmínit**. Vždy přitom musí dojít k aktualizaci ochranných a rizikových faktorů, potřeb rodiny a dítěte, jeho přání. Sociální pracovník pak na základě této aktualizace musí zhodnotit, zda jsou správně vyhodnoceny potřeby dítěte, jeho přání, rizikové a ochranné faktory a v případě změny je přehodnotit. K aktualizaci situace dochází zpravidla také po dosažení konkrétního cíle či kroku v IPOD.

**Při každé aktualizaci OSPOD vytiskne tuto aktualizaci a** zařadí ji za vyhodnocení předcházející v časovém sledu. V závěru vyhodnocení sociální pracovník uvede datum přehodnocení, doplní své

příjmení a jméno a vyhodnocení podepíše. Při aktualizaci vyhodnocení je třeba se soustředit na přehodnocení potřeb dítěte, jeho přání, rizikových a ochranných faktorů.

V situaci, kdy **nedošlo v jednotlivé oblasti k žádné změně**, vyplní sociální pracovník poznámku **beze změny**.

Kompletní aktualizaci velkého podrobného vyhodnocení je třeba provádět v situaci, kdy dochází k podstatným změnám většiny oblastí vyhodnocení a zjednodušená aktualizace podrobného vyhodnocení by nebyla dostačující. Bude se jednat zejména o situace změny péče (např. nařízení ústavní výchovy, změna výchovy, svěření do pěstounské péče, PPD apod.). V těchto situacích totiž dochází nejen ke změnám jednotlivých oblastí hodnocení, ale přirozeně i ke změnám potřeb a rizikových/ochranných faktorů.

#### Založení formulářů vyhodnocení do spisové dokumentace vedené o dítěti

V souladu se Směrnicí MPSV o vedení spisové dokumentace, čl. 6 odst. 3 je úvodní, podrobné vyhodnocení, IPOD a záznamy o návštěvách dítěte/rodiče, umístěného v zařízení vedeno vlastní číselnou řadou podle jejich data nebo aktualizace. Doporučením krajského úřadu je zakládat tyto listiny do **samostatných desek (eurofolie)**, které jsou vloženy do spisové dokumentace Om.

Složka tak může obsahovat například - úvodní vyhodnocení, podrobné vyhodnocení, IPOD, aktualizace IPOD a podrobných vyhodnocení. V případě změny úvodního vyhodnocení jeho aktualizaci.

V případě, kdy je spis Om zakládán po úvodním vyhodnocení ohroženosti dítěte ve spise SPOD bude kopie úvodního vyhodnocení zakládajícím dokumentem (č. 1) spisu Om a nebude tak v *eurofolii*. Tam bude založeno až podrobné vyhodnocení.

Specifikem bude situace, kdy OSPOD provádí úvodní vyhodnocování a do toho mu přijde jmenování kolizním opatrovníkem. V takovém případě bude zároveň veden spis SPOD a spis OM (založen z důvodu kolizního opatrovnictví). Jakmile bude úvodní vyhodnocování ve spisu SPOD ukončeno, bude jeho kopie zavedena do spisu Om jakožto další listina ve spise. V případě závěru, že bude dítě vyhodnoceno jako ohrožené, ve smyslu § 6 ZSPOD, bude OSPOD muset provést podrobné vyhodnocení s následným nastavením IPOD v co nejkratším termínu.

## II. Individuální plán ochrany dítěte

IPOD je posledním krokem sociálního pracovníka v řadě úkonů, směřujících k naplnění potřeb, zmírnění rizikových faktorů a posílení ochranných faktorů. Přímo **navazuje na podrobné vyhodnocení a následuje ho**. Vyhodnocené potřeby, rizikové a ochranné faktory umožňují sociálnímu pracovníkovi získat konkrétní představu o možných cílech, kterých chce s rodinou dosáhnout. Právě podle identifikace těchto oblastí IPOD plánuje. To, co je obsaženo v IPOD musí být obsaženo i ve vyhodnocení a naopak. Není možné, aby IPOD plánoval cíle a kroky, které nemají oporu ve vyhodnocení a identifikaci faktorů.

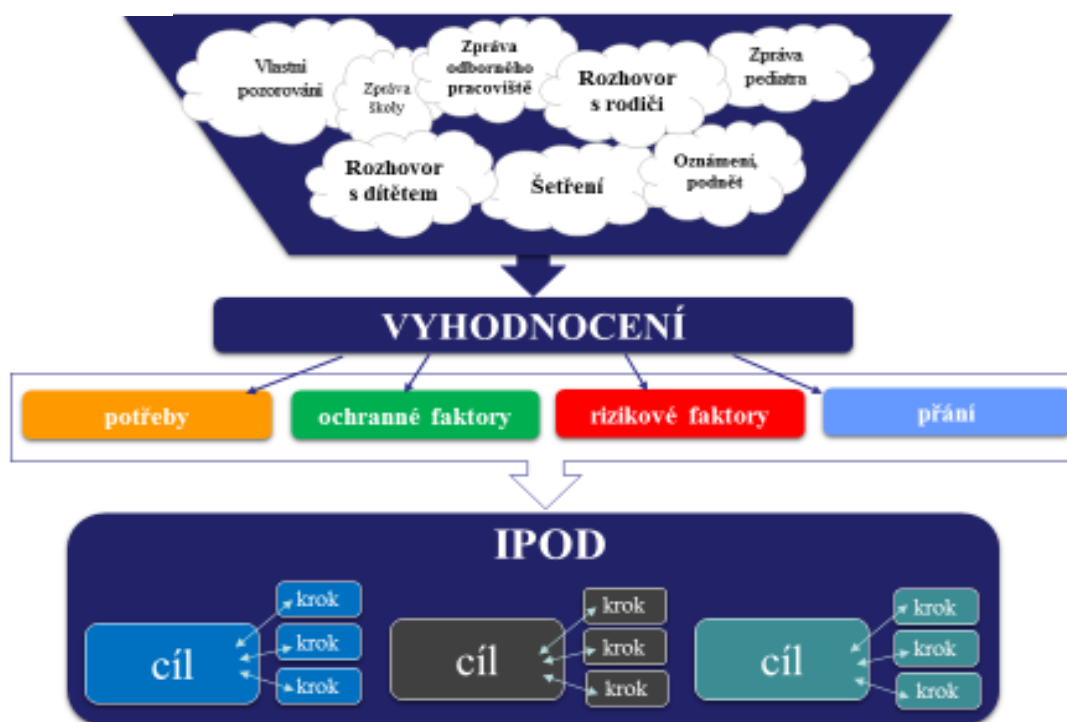
Každý IPOD musí být ze strany koordinátora případu pravidelně vyhodnocován. Vyhodnocení IPOD předchází aktualizaci podrobného vyhodnocení, které ukazuje, jaké kroky a cíle byly splněny a tím ovlivněny jednotlivé rizikové a ochranné faktory. Vyhodnocování IPOD stejně jako jeho plánování je společnou prací koordinátora případu a odpovědných osob za jeho plnění. Vyhodnocování přitom probíhá po termínu, který je v IPOD naplánován ke splnění jednotlivých kroků. Po vyhodnocení IPOD musí logicky následovat aktualizace podrobného vyhodnocení a nastavení nového IPOD.

Je třeba myslet na to, že v platnosti může být pouze jeden IPOD. Pokud tedy v průběhu práce s rodinou, kdy je plněn jeden IPOD dojde koordinátor případu k tomu, že je třeba na základě změny situace a aktualizace vyhodnocení naplánovat další cíle a kroky, doplní původní IPOD o tyto nové body nebo vytvoří nový IPOD, kam původní plánované cíle a kroky zapracuje. Vždy to bude znamenat nové seznámení s novým IPOD všech odpovědných osob, které mají jednotlivé kroky splnit.

Pokud má být IPOD pro rodinu vodítkem, měl by být vypracováván s jejich vědomím a ideálně za jejich účasti. Díky tomu můžeme zajistit, aby jednotlivé kroky a cíle odpovídaly možnostem a schopnostem rodiny a využívaly jejich jazyk, kterému rozumí. Důležitou součástí plánování IPOD je také podpora ochranných faktorů – tj. toho, co v rodině funguje a můžeme to oceňovat, podporovat. U dospívajících je to potom zaměřením na příčiny jejich chování a participace na výsledku. V případě náhradní rodinné péče je pak třeba IPOD vypracovávat i ve spolupráci s doprovázející organizací.

Předpokladem k úspěšnému nastavení IPOD je dobře zpracované podrobné vyhodnocení s jasně definovanými potřebami a konkrétně popsány rizikovými a ochrannými faktory. Nezbytnou součástí je multioborová spolupráce na řešení situace dítěte a jeho rodiny s respektem k jedinečnosti a schopnostem každého klienta. Cílem výkonu sociálně-právní ochrany dětí není vždy absolutní vymizení rizikových faktorů. Někdy postačí jejich zmírnění nebo částečná stabilizace, která bude znamenat obnovu základních rodičovských schopností.

## Proces vyhodnocení a tvorby IPOD



### 1. Cíle

Při hledání cílů, které chceme s rodinou (dítětem) naplnit, si v zásadě odpovídá sociální pracovník na otázku:

**Co se má stát / čeho chci dosáhnout?**

V případě potřeb dítěte to bude zejména otázka, jak dosáhnout naplnění daných potřeb? U ochranných faktorů – co se má stát, abych tyto faktory udržel, posílil? U rizikových faktorů – co se musí stát, abych tyto faktory stabilizoval, zmírnil?

Cíle nám tak budou pomáhat v tom, že budou situaci: stabilizovat, udržovat, posilovat, zmírňovat, zachovávat, posilovat, zajišťovat, rozvíjet apod.

## 2. Kroky

Při stanovení jednotlivých kroků, kterými chceme naplnit stanovené cíle, v zásadě hledá sociální pracovník odpověď na otázku:

**Jak to, co jsem si stanovil v cíli, je reálně dosáhnout?**

Jinak řečeno, jak/co může on sám nebo někdo další udělat konkrétně, abych dosáhnul toho udržení, zachování, zlepšení apod..

K dosažení jednoho cíle je zapotřebí zpravidla více kroků. *Pokud chceme, aby nám vyrostl strom, nemůžeme se spokojit jen s vykopáním jámy. Musíme strom zasadit, přihnojit, zalívat apod.*

Kroky se také musí vzájemně ovlivňovat a být provázané. Kroky se nemohou vzájemně vylučovat, jinak stěží dojdeme ke kýženému výsledku - cíli.

## 3. Odpovědná osoba

**Kdo ponese za splnění odpovědnost? Kdo to může udělat?**

Na jednom cíli se může podílet v závislosti na plánovaném kroku i vícero osob. Nezapomínáme na to, že hlavní odpovědnost má vždy rodina (rodiče i dítě). OSPOD má být hlavně koordinátorem a podporou, než odpovědnou osobou. Pokud chceme, aby dítě chodilo do školy, je za to odpovědné hlavně dítě. Na splnění cíle se může podílet i instituce v případě, že na ní klademe nějakou odpovědnost za naplnění stanoveného kroku.

## 4. Termín

**Do kdy chceme, aby se cíl naplnil?**

Termínování znamená pro OSPOD i rodinu/osoby/instituce představu času, jaký na splnění daného cíle má. Termínovat je vhodné i samotné kroky, zejména ve složitějších případech. OSPOD tak může docílit vzájemného ovlivnění kroků a jejich postupného plnění, které povede ke splnění cíle. Termínování je často i motivačním prvkem.

Lze doporučit v odůvodněných případech do IPOD zakomponovat i další postup v případě, že daný cíl nebude splněn nebo nastane-li situace, která znamená znemožnění naplnění cíle. Jedná se o transparentní jednání ze strany OSPOD a opět motivační prvek v práci s rodinou.

Termín musí být vždy měřitelný, jelikož jeho naplánování určuje, za jak dlouhou dobu bude konkrétní krok vyhodnocován. Nelze v IPOD používat termíny „ihned“, „po dobu školního roku“, „průběžně“ apod. Termín v IPOD má být vždy konkrétní např. 30. 6. a znamená kdy bude jeho splnění vyhodnoceno.

## 5. Podpisy

Podpis IPOD je jeho nedílnou součástí a ověřuje seznámení úkolovaných – odpovědných osob a institucí za naplňování jednotlivých kroků a cílů, které se jich dotýkají. **Zákonní zástupci musí být seznamováni vždy, neboť jsou nositeli rodičovských práv.**

**Dítě má právo vyjádřit se ke všem skutečnostem, které se ho dotýkají** – viz § 8 ZSPOD. Lze tak jasně spatřovat právo dítěte na seznámení s IPOD, kdy jsou projednávány věci, které se ho týkají. Podpis takového IPOD musí být volen vždy v závislosti na rozumové vyspělosti daného dítěte (např. i po devítiletém dítěti může OSPOD chtít, aby chodil do školy). Je pak odpovědností sociálního pracovníka, aby mu přiměřeně jeho věku cíle a kroky vysvětlil a IPOD ho nechal podepsat.

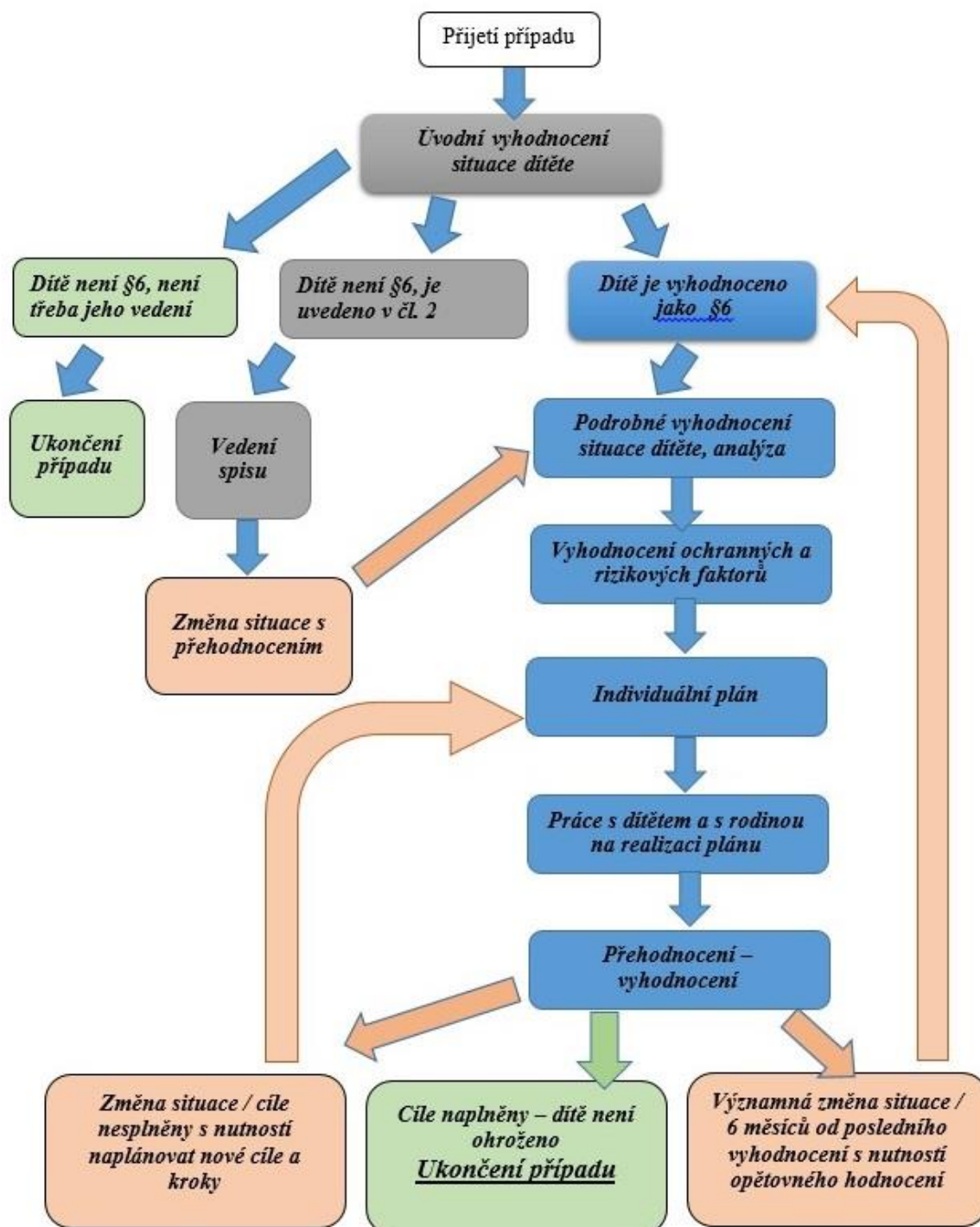
Nelze pominout fakt, že samotný IPOD musí být tvořen OSPOD ve spolupráci s rodinou/dítětem a může tak obsahovat tomu uzpůsobené výrazy a obsah.

Povinností OSPOD je pak prokazatelně seznamovat s plánovanými kroky a cíli všechny děti přiměřeně jejich věku a rozumové vyspělosti a mít o tomto prokazatelný záznam. U dětí **starších 12 let**, včetně je pak jasně predikována povinnost mít IPOD podepsán nezletilým dítětem.

V případě, že je **podpis odmítnut** udělá sociální pracovník o tomto poznámku na konci IPOD s poučením dané osoby/instituce, že i přes tento krok jsou dané cíle a kroky nadále v platnosti. Krajský úřad doporučuje v takovém případě o tomto sepsat protokol, kde se může daná osoba ke svým výhradám k IPOD vyjádřit.

Pokud není možné, z vážných a jasně prokazatelných důvodů, osobní setkání a podepsání IPOD, lze takový IPOD k podpisu **zaslat doporučenou poštou nebo jinou uznávanou cestou ověřující podpis.**

### III. Proces vedení případu



## Doporučené vzory užitých formulářů – přílohy



## Příloha č. 1 – Úvodní vyhodnocení situace dítěte a jeho rodiny

## ÚVODNÍ VYHODNOCENÍ SITUACE DÍTĚTE A JEHO RODINY

Om ...../.....

Datum zahájení poskytování SPO

(přijetí dítěte do péče): .....

## 1. ZÁKLADNÍ ÚDAJE O DÍTĚTI

Jméno a příjmení dítěte	Datum narození	Trvalé bydliště	Místo současného pobytu	Občanství/státní příslušnost
				ČR

## 2. RODIČE

	Matka	Otec
Jméno a příjmení		
Datum narození		
Trvalé bydliště		
Místo současného pobytu		
Občanství	ČR	ČR
Zaměstnání		
Kontakt		
Rodičovská odpovědnost	ANO/NE	ANO/NE

## 3. SOUROZENCI

Jméno a příjmení	Datum narození	Společný rodič	Další informace (rozsudek, pobyt)
		Matka/otec/oba	
		Matka/otec/oba	
		Matka/otec/oba	
		Matka/otec/oba	

## 4. OSTATNÍ ČLENOVÉ DOMÁCNOSTI BYDLÍCÍ S DĚTMI

Jméno a příjmení	Datum narození	Vztah k dítěti	Další informace

## 5. JINÁ DŮLEŽITÁ OSOBA V OKOLÍ DÍTĚTE

Jméno a příjmení:	Vztah k dítěti:	Adresa:	Kontakt:

## ÚVODNÍ VYHODNOCENÍ SITUACE DÍTĚTE A JEHO RODINY

### 6. ZAHÁJENÍ ÚVODNÍHO VYHODNOCOVÁNÍ POTŘEB

Důvod vyhodnocování:	<ul style="list-style-type: none"> <li>• Poznatek z vlastní činnosti</li> <li>• Upozornění fyzické osoby</li> <li>• Žádost dítěte o poskytnutí pomoci</li> <li>• Žádost rodiče nebo jiné osoby odpovědné za výchovu</li> <li>• Oznámení obecního úřadu</li> <li>• Oznámení státního orgánu, pověřené osoby</li> <li>• Oznámení zdravotnického zařízení</li> <li>• Oznámení školského zařízení</li> <li>• Oznámení PČR</li> <li>• Soudní řízení – ustanovení opatrovníka</li> </ul>
Popis důvodu vyhodnocení	

### 7. ZDRAVOTNÍ STAV

Dětský lékař:	
Zdravotní stav:	<ul style="list-style-type: none"> <li>• Zdravotní postižení dítěte</li> <li>• Chronické onemocnění</li> <li>• Psychiatrické onemocnění dítěte</li> <li>• Znamky syndromu CAN</li> <li>• Nedostatečná zdravotní péče</li> <li>• Jiné:</li> <li>• <i>Nebyl zjištěn rizikový faktor</i></li> </ul>

### 8. VZDĚLÁNÍ, ŠKOLA

Název školy, třída:	
Prospěch, chování dítěte:	<ul style="list-style-type: none"> <li>• Neomluvené absence</li> <li>• Nedostatečná příprava do školy, zhoršený prospěch</li> <li>• Zhoršené chování ve škole, nerespektování autorit</li> <li>• Jiné:</li> <li>• <i>Nebyl zjištěn rizikový faktor</i></li> </ul>

### 9. RODIČOVSKÁ KAPACITA, RODINA A PROSTŘEDÍ

Soudní rozhodnutí, která se týkají dítěte:	
Vztah mezi manželi/partnery:	<ul style="list-style-type: none"> <li>• rodiče jsou / nejsou manželé a žijí / nežijí ve společné domácnosti</li> <li>• rodiče jsou / nejsou rozvedeni a žijí / nežijí ve společné domácnosti</li> <li>• matka / otec žije s partnerem (druhem) / partnerkou (družkou)</li> </ul>

## ÚVODNÍ VYHODNOCENÍ SITUACE DÍTĚTE A JEHO RODINY

Bytové poměry:	<ul style="list-style-type: none"> <li>• byt je o velikosti .....</li> <li>• byt je shledán v nečistotě</li> <li>• nezletilý nemá svůj pokoj ani svůj vlastní prostor</li> <li>• rodina žije v podnájmu / ve vlastním bytě / v obecním bytě</li> <li>• rodina se často stěhuje</li> <li>• v bytě žije celkem ... osob</li> <li>• <i>Nebyl zjištěn rizikový faktor</i></li> </ul>
Finanční poměry, příjmy, nárok rodiny na dávky, dluhy:	<ul style="list-style-type: none"> <li>• matka/otec veden na ÚP</li> <li>• rodiče jsou dlouhodobě bez zaměstnání</li> <li>• otec/ matka v ID</li> <li>• rodiče nejsou schopni dostatečně rodinu zajistit</li> <li>• rodina pobírá/nepobírá dávky</li> <li>• rodina je zatížena dluhovou problematikou</li> <li>• <i>Nebyl zjištěn rizikový faktor</i></li> </ul>
Základní péče, zajištění bezpečí a ochrany, stimulace a podněty:	<ul style="list-style-type: none"> <li>• Nedostatečná základní péče ze strany rodiče</li> <li>• Podmínky v domácnosti ohrožují vývoj dítěte</li> <li>• Psychické, fyzické trestání</li> <li>• Sexuální zneužívání</li> <li>• Nezáměr o dítě a jeho vývoj</li> <li>• Nedostatečný dohled nad dítětem</li> <li>• Sebepoškozování</li> <li>• Útěk z domova</li> <li>• Psychiatrické onemocnění rodiče</li> <li>• Rodič užívá návykové látky, alkohol</li> <li>• Rodič páchá trestnou činnost</li> <li>• Emoční strádání, citová deprivace</li> <li>• Jiné:</li> <li>• <i>Nebyl zjištěn rizikový faktor</i></li> </ul>

### 10. DALŠÍ INFORMACE, ZDROJ INFORMACÍ

Další informace týkající se dítěte nebo rodiny:	
Zdroj informací:	Např. rozhovor s rodiči, s dítětem, šetření v rodině, zpráva školy ...

### 11. UKONČENÍ ÚVODNÍHO VYHODNOCENÍ, DŮVOD DALŠÍCH OPATŘENÍ

Dítě je akutně ohroženo:	ANO/NE	
Návrh potřebných služeb:	ANO/NE	
Další jiná opatření:	ANO/NE	

## ÚVODNÍ VYHODNOCENÍ SITUACE DÍTĚTE A JEHO RODINY

### 12. ZAHÁJENÍ PODROBNÉHO VYHODNOCENÍ:

NE	Po počátečním zhodnocení podnětu nebyly shledány důvody pro výkon SPOD z důvodu ohrožení dítěte podle § 6 zákona č. 359/1999 Sb., není proto založen důvod pro podrobné vyhodnocení situace dítěte a jeho rodiny.
ANO	Po počátečním zhodnocení podnětu byly shledány důvody pro výkon SPOD z důvodu ohrožení dítěte podle § 6 zákona č. 359/1999 Sb., je proto založen důvod pro podrobné vyhodnocení situace dítěte a jeho rodiny.

### DŮVOD PODROBNÉHO VYHODNOCENÍ:

- RODIČE ZEMŘELI
- RODIČE NEPLNÍ POVINNOSTI PLYNOUCÍ Z RODIČOVSKÉ ODPOVĚDNOSTI
- RODIČE NEVYKONÁVAJÍ NEBO ZNEUŽÍVAJÍ PRÁVA PLYNOUCÍ Z RODIČOVSKÉ ODPOVĚDNOSTI
- DÍTĚ JE SVĚŘENO DO VÝCHOVY JINÉ OSOBY
- DÍTĚ JE UMÍSTĚNO MIMO RODINU
- DÍTĚ ZANEDBÁVÁ ŠKOLNÍ DOCHÁZKU (INTENZITA A DÉLKA NEPŘÍZNIVĚ OHROŽUJE VÝVOJ DÍTĚTE)
- DÍTĚ POŽÍVÁ ALKOHOL NEBO NÁVYKOVÉ LÁTKY (INTENZITA A DÉLKA NEPŘÍZNIVĚ OHROŽUJE VÝVOJ DÍTĚTE)
- DÍTĚ SPÁCHALO TRESTNÝ ČIN, PŘESTUPKY (INTENZITA A DÉLKA NEPŘÍZNIVĚ OHROŽUJE VÝVOJ DÍTĚTE)
- DÍTĚ VEDE ZAHÁLČIVÝ ŽIVOT (INTENZITA A DÉLKA NEPŘÍZNIVĚ OHROŽUJE VÝVOJ DÍTĚTE)
- DÍTĚ SE OPAKOVANĚ DOPOUŠTÍ ÚTĚKŮ OD RODIČŮ (INTENZITA A DÉLKA NEPŘÍZNIVĚ OHROŽUJE VÝVOJ DÍTĚTE)
- NÁSILÍ V RODINĚ
- CAN, SPÁCHÁNÍ TRESTNÉHO ČINU NA DÍTĚTI
- DÍTĚ CIZINEC BEZ DOPROVODU RODIČŮ, ŽADATEL O AZYL

Sociální pracovnice/pracovník (jméno a příjmení)	Datum hodnocení:	Podpis:

## Příloha č. 2 – Podrobné vyhodnocení situace dítěte a jeho rodiny

## PODROBNÉ VYHODNOCENÍ SITUACE DÍTĚTE A JEHO RODINY

Om ...../.....

Datum zahájení poskytování SPO

(přijetí dítěte do péče): .....

### 1. ZÁKLADNÍ ÚDAJE O DÍTĚTI

Jméno a příjmení dítěte	Datum narození	Trvalé bydliště	Místo současného pobytu	Občanství/státní příslušnost
				ČR

### 2. PŘÍČINY OHROŽENÍ DÍTĚTE

Popis příčin ohrožení dítěte a důvody zahájení poskytování sociálně-právní ochrany dítěte.	
--	--

### 3. INSTITUCE A DALŠÍ ODBORNÍCI PRACUJÍCÍ S DÍTĚTEM

Název instituce	Od kdy	Příjmení a jméno osoby	Kontakt
Praktický lékař (dětský lékař)			
Předškolní/základní/střední škola			
Instituce			
Instituce			
Instituce			

### 4. SOUDNÍ ROZHODNUTÍ, KTERÁ SE TÝKAJÍ DÍTĚTE

Čeho se rozhodnutí týká	Soud, který rozhodnutí vydal	Spisová značka	Právní moc
Úprava péče			
Dohled nad výchovou			
Ústavní výchova			
Výživné			

## PODROBNÉ VYHODNOCENÍ SITUACE DÍTĚTE A JEHO RODINY

### 5. MANŽELSTVÍ – PARTNERSTVÍ – ROZVOD - ROZCHOD

vztah mezi manželi/partnery	<ul style="list-style-type: none"> <li>• rodiče jsou/nejsou manželé a žijí/nežijí ve společné domácnosti</li> <li>• rodiče jsou/nejsou rozvedeni a žijí/nežijí ve společné domácnosti</li> <li>• matka/otec žije s partnerem (druhem)/partnerkou (družkou)</li> </ul>
druh rodiny	<ul style="list-style-type: none"> <li>• nez. vyrůstá v rodině úplné/neúplné/doplňené/náhradní</li> </ul>
vztahy v primární rodině	<ul style="list-style-type: none"> <li>• nezl. žije s: oběma rodiči, matkou/ otcem, sourozenci, ...</li> <li>• nezl. se s otcem/matkou nestýká</li> <li>• nezl. se stýká s otcem/matkou nepravidelně, jednou za ...</li> </ul>
vztah k dítěti	<ul style="list-style-type: none"> <li>• konfliktní vztah se projevuje mezi nezl. a: matkou/otcem, přítelem matky/přítečkou otce, vlastními/nevlastními sourozenci</li> <li>• nezl. má pozitivní vztah k: oběma rodičům, matce/otci, příteli matky/přítečkou otce, vlastním/nevlastním sourozencům</li> </ul>
vzory v rodině	<ul style="list-style-type: none"> <li>• pro nezletilého je pozitivním příkladem matka/otec, ...</li> </ul>
časové informace k rozvodu, rozchodu, manželství, partnerství	<ul style="list-style-type: none"> <li>• matka se v době po narození nezl. rozešla/rozvedla</li> <li>• otec se v době po narození nezl. rozvedl/rozešel</li> <li>• kdy:</li> </ul>
způsob komunikace	<ul style="list-style-type: none"> <li>• rodiče spolu komunikují a řeší společně problémy</li> <li>• mezi rodiči panují dlouhodobé neshody, ale na základních věcech jsou schopni se domluvit</li> <li>• rodiče spolu nekomunikují, nejsou schopni řešit společně problémy</li> <li>• mezi rodiči jsou silné neshody, nejsou schopni řešit společně problémy</li> <li>• rodiče mají/nemají ochotu řešit spory týkající se péče o nezl.</li> <li>• rodiče si vyměňují/nevyměňují informace o nezl.</li> <li>• další:</li> </ul>
schopnost, ochota řešit spory	<ul style="list-style-type: none"> <li>• rodiče mají/nemají ochotu řešit spory týkající se péče o nezl.</li> </ul>
schopnost vyměňovat si informace	<ul style="list-style-type: none"> <li>• rodiče si vyměňují/nevyměňují informace o nezl.</li> <li>• další:</li> </ul>
širší rodina	<ul style="list-style-type: none"> <li>• v okolí nezletilého je z příbuzných:</li> <li>• nezl. má babičku/dědu ze strany matky a stýká/nestýká se s nimi</li> <li>• nezl. má babičku/dědu ze strany otce a stýká/nestýká se s nimi</li> <li>• matka/otec mají sourozence a stýkají/nestýkají se s nimi</li> </ul>
vzájemné vztahy	<ul style="list-style-type: none"> <li>• k prarodičům ze strany matky/otce má nezl. pozitivní vztah</li> <li>• k prarodičům ze strany matky/otce má nezl. negativní vztah</li> <li>• matka má ke svým rodičům pozitivní/negativní vztah a stýká/nestýká se s nimi</li> <li>• otec má ke svým rodičům pozitivní/negativní vztah a stýká/nestýká se s nimi</li> <li>• pozitivní vliv na nezletilého má:</li> <li>• další:</li> </ul>
Zdroj informací:	např. rozhovor s rodiči, dítětem, šetření v rodině, zpráva školy, zpráva pediatra, osobní zkušenost apod.

## PODROBNÉ VYHODNOCENÍ SITUACE DÍTĚTE A JEHO RODINY

### 6. BYDLENÍ

způsob bydlení rodiny - hygiena , vybavenost a stav bydlení	<ul style="list-style-type: none"> <li>• byt je o velikosti .....</li> <li>• byt má standardní vybavení</li> <li>• byt je udržovaný, čistý</li> <li>• byt byl shledán v nepořádku, nečistotě</li> <li>• nezletilý má/nemá svůj pokoj, má pokoj se sourozenci</li> <li>• v bytě žije ... osob</li> <li>• byt je svou velikostí nedostatečný</li> <li>• další:</li> </ul>
nájemní vztah - na jak dlouho, řádné placení nájmu, výše nájmu	<ul style="list-style-type: none"> <li>• rodina žije v podnájmu / ve vlastním bytě / v obecním bytě</li> <li>• rodina má/nemá dluhy na nájemném</li> <li>• výše nájmu: .....</li> <li>• rodina v minulosti dostala výpověď z nájmu pro dluh</li> <li>• další:</li> </ul>
historie bydlení (azyl, ubytovny, podnájmy, stěhování)	<ul style="list-style-type: none"> <li>• nezletilý žil v minulosti v azylovém bydlení/ na ubytovně</li> <li>• kdy, kde:</li> <li>• rodina se opakovaně a často stěhuje</li> <li>• další:</li> </ul>
<b>Zdroj informací:</b>	<i>např. rozhovor s rodiči, dítětem, šetření v rodině, zpráva třídního učitele, zpráva pediatra, osobní zkušenost apod.</i>

### 7. FINANČNÍ SITUACE RODINY – ZDROJE PŘÍJMŮ – ZAJIŠTĚNÍ POTŘEB DÍTĚTE

zaměstnanost/nezaměstnanost	<ul style="list-style-type: none"> <li>• matka/otec/oba rodiče vedena na ÚP</li> <li>• otec/matka/oba rodiče v ID – úplný/částečný</li> <li>• příjmy rodiny převážně ze sociálních dávek</li> <li>• matka/otec/oba jsou dlouhodobě nezaměstnaní</li> <li>• matka/otec/oba jsou zaměstnaní, chodí na brigádu</li> <li>• další:</li> </ul>
vnímání nezaměstnanosti	<ul style="list-style-type: none"> <li>• rodina nepovažuje nezaměstnanost jako sociální problém</li> <li>• rodiče se snaží najít si práci a zajistit finančně rodinu</li> <li>• rodiče vedou děti k finanční odpovědnosti</li> <li>• další:</li> </ul>
zajištění výživy dětí	<ul style="list-style-type: none"> <li>• rodiče jsou/nejsou schopni dostatečně rodinu zajistit</li> <li>• rodiče nemají/mají potřebný příjem k zajištění potřeb</li> <li>• rodinné příjmy nejsou vysoké, ale pokrývají výdaje na stravu a provoz domácnosti / rodina má vysoké příjmy</li> <li>• další:</li> </ul>
zajištění základních potřeb dítěte (teplo, obydlí, hygiena)	<ul style="list-style-type: none"> <li>• děti nemají/mají zajištěny základní potřeby</li> <li>• rodiče přiměřeně reagují na potřeby dítěte</li> <li>• rodiče se nestarají o hygienu dítěte</li> <li>• rodič pobírá výživné na dítě ve výši ..... měsíčně</li> <li>• rodina umí/neumí hospodařit s financemi</li> <li>• další:</li> </ul>

## PODROBNÉ VYHODNOCENÍ SITUACE DÍTĚTE A JEHO RODINY

<b>jak rodina hospodaří</b>	<ul style="list-style-type: none"> <li>rodina je ohrožena chudobou</li> <li>matka/otec příjmy zneužívá</li> <li>další:</li> </ul>
<b>jaký je příjem rodiny (měsíčně)</b>	
<b>nárok rodiny na dávky</b>	<ul style="list-style-type: none"> <li>rodina nepobírá dávky</li> <li>rodina pobírá dávky: .....</li> <li>rodina nemá nárok na dávky z důvodu: ....</li> <li>rodiče si nepožádali o dávky</li> <li>matka pobírá: .....</li> <li>otec pobírá: .....</li> <li>rodina žije převážně z příjmu dávek</li> <li>další:</li> </ul>
<b>dluhy</b>	<ul style="list-style-type: none"> <li>není nám známo</li> <li>rodina žádné dluhy neuvádí</li> <li>rodina má tyto dluhy: .....</li> <li>další:</li> </ul>
<b>Zdroj informací:</b>	např. rozhovor s rodiči, dítětem, pozorování, šetření v rodině, osobní zkušenost apod.

### 8. SOCIÁLNÍ ZAČLENĚNÍ RODINY – KOMUNITNÍ ZDROJE

<b>sociální začlenění rodiny</b>	<ul style="list-style-type: none"> <li>rodina je běžně sociálně začleněna</li> <li>rodina je hodnocena na nízké sociálně-ekonomické úrovni</li> <li>další:</li> </ul>
<b>výskyt patologických jevů v rodině</b>	<ul style="list-style-type: none"> <li>v rodině se nevyskytují žádné sociálně patologické jevy</li> <li>v rodině se vyskytují tyto sociálně patologické jevy: (<i>kriminalita, domácí násilí, zdravotní znevýhodnění, nezaměstnanost, zneužívání návykových látek, gamblerství, alkoholismus, poruchy chování, sociální status rodiny, přítomnost psychiatrické diagnózy v rodině, psychické potíže</i>)</li> <li>další:</li> </ul>
<b>sociální status lokality, kde rodina žije</b>	<ul style="list-style-type: none"> <li>sídlíšní lokalita/ zástavbová lokalita – dostupné komunitní zdroje</li> <li>sociálně vyloučená lokalita – zaznamenán vyšší podíl kriminality, nezaměstnanosti</li> <li>další:</li> </ul>
<b>komunitní zdroje a dostupnost základního vybavení</b>	<ul style="list-style-type: none"> <li>dostupnost v rámci blízkého okolí/regionu/malá dostupnost</li> <li>rodina využívá/občas využívá/nevyužívá komunitní zdroje</li> <li>další:</li> </ul>
<b>Zdroj informací:</b>	např. rozhovor s rodiči, dítětem, pozorování, šetření v rodině, zpráva školy, osobní zkušenost apod.



## PODROBNÉ VYHODNOCENÍ SITUACE DÍTĚTE A JEHO RODINY

### 9. ZDRAVOTNÍ STAV, TĚLESNÝ A DUŠEVNÍ VÝVOJ DÍTĚTE

pediater - kontakt	
zdravotní stav	<ul style="list-style-type: none"> <li>• zdrav, nemá žádné chronické onemocnění</li> <li>• chronické onemocnění: .....</li> <li>• postižení, úrazy: .....</li> <li>• je léčen u odborných specialistů: .....</li> </ul>
spolupráce s lékaři	<ul style="list-style-type: none"> <li>• pravidelně dochází na preventivní prohlídky</li> <li>• lékařská péče je nedostatečná</li> <li>• rodiče zanedbávají pravidelné lékařské prohlídky</li> <li>• nezletilý nedochází k odbornému lékaři, i když by měl</li> </ul>
zdravotní rizika	<ul style="list-style-type: none"> <li>• kouření, alkohol, návykové látky, závislosti, obezita, anorexie, bulimie, astma, oční vada, skolióza,</li> </ul>
emoční ladění dítěte, jak dítě projevuje emoce	<ul style="list-style-type: none"> <li>• vzhledem k věku, nelze popsat</li> <li>• v rodině nejsou zaznamenávány žádné vážné emoční výkyvy</li> <li>• emoční ladění a projevy dítěte odpovídají věku</li> <li>• projevy nezletilého jsou nestabilní, své emoce neovládá</li> </ul>
schopnost přijmout kritiku a radu sebeovládání	<ul style="list-style-type: none"> <li>• je/není schopný přijmout kritiku</li> <li>• na kritiku reaguje klidně/agresí/křikem/útekem</li> <li>• nezl. je snadno ovlivnitelný</li> <li>• nezl. je klidné povahy, nejsou pozorovány hádky</li> </ul>
sebeovládání	<ul style="list-style-type: none"> <li>• nezl. se umí ovládat v situacích</li> <li>• nezl. má problémy se sebeovládáním</li> <li>• nezl. mívá časté záchvaty zlosti</li> <li>• nezl. se projevuje nadřazeně</li> </ul>
vztah k sobě a ke svému tělu	<ul style="list-style-type: none"> <li>• nezl. je spokojen se svým tělem a sebehodnocením</li> <li>• nezl. se často nadměrně kritizuje, má nízké sebehodnocení</li> <li>• nezl. má narušeno sebehodnocení a vnímání sebe</li> </ul>
spánek a jídlo	<ul style="list-style-type: none"> <li>• nejsou pozorovány problémy se spánkem nebo jídlem</li> <li>• nezl. má problém se spánkem/jídlem: .....</li> </ul>
prožívání traumat	<ul style="list-style-type: none"> <li>• traumata nejsou známa, rodiče neuvádějí</li> <li>• nezl. prožil v dětství silné trauma, traumatickou událost</li> <li>• prožitá traumata:</li> </ul>
projevy chování	<ul style="list-style-type: none"> <li>• klidná povahy/impulzivní chování/ADHD</li> <li>• projev úzkosti</li> <li>• agresivní projevy, chování vůči .....</li> </ul>
reakce na stres	<ul style="list-style-type: none"> <li>• v reakci na stres se chová přiměřeně svému věku a vývoji</li> <li>• v reakci na stres se chová nepřiměřeně .....</li> </ul>
rituály dítěte	<ul style="list-style-type: none"> <li>• dítě má své rituály ...</li> </ul>
Zdroj informací:	např. rozhovor s rodiči, dítětem, šetření v rodině, zpráva ze školy apod.

## PODROBNÉ VYHODNOCENÍ SITUACE DÍTĚTE A JEHO RODINY

### 10. VZDĚLÁVÁNÍ DÍTĚTE

třídní učitel – kontakt	
výchovný poradce – kontakt	
škola (třída) - adresa	
omluvené a neomluvené hodiny	<ul style="list-style-type: none"> <li>• neomluvené hodiny, počet ....</li> <li>• všechny hodiny jsou řádně a včas omluveny</li> <li>• nezletilý chodí na doučování, doma se učí/neučí</li> <li>• počet neomluvených hodin ....., omluvených hodin .....</li> </ul>
prospěch dítěte	<ul style="list-style-type: none"> <li>• nezl. se dobře učí/má problémy s učením/propadá z některých předmětů/propadá z většiny předmětů</li> </ul>
problémy v chování, kázeňská opatření	<ul style="list-style-type: none"> <li>• nezl. má/nemá problémy s chováním</li> <li>• nezl. respektuje/nerespektuje učitele</li> <li>• nezl. se dopouští kázeňských přestupků: důtka třídního učitele, ředitele školy, snížená známka z chování</li> <li>• škola svolala výchovnou komisi k řešení: ....</li> </ul>
učení, doučování	<ul style="list-style-type: none"> <li>• nezletilý chodí na doučování</li> <li>• doma se učí/neučí každý den/ jen na testy ...</li> </ul>
odklad školní docházky	<ul style="list-style-type: none"> <li>• rodiče ani škola neuvádějí</li> <li>• odklad školní docházky před vstupem do 1. třídy</li> </ul>
návštěva PPP	<ul style="list-style-type: none"> <li>• návštěva pedagogicko-psychologické porady (s jakým výsledkem)</li> <li>• vyšetření v PPP není třeba, nebylo doporučeno</li> </ul>
individuální vzdělávací plán ve škole, poruchy učení	<ul style="list-style-type: none"> <li>• nezl. má specifickou poruchu učení (dyslexie,....)</li> <li>• nezl. má IVP ve škole/asistenta pedagoga</li> <li>• nezl. nepotřebuje žádné úlevy ve vyučování</li> </ul>
spolupráce rodiny a školy, komunikace se školou	<ul style="list-style-type: none"> <li>• matka/otec/oba rodiče spolupracují/nespolupracují se školou</li> <li>• třídních schůzek se zúčastňuje matka/otec</li> <li>• třídních schůzek se rodiče nezúčastňují, ale jsou v pravidelném telefonickém nebo osobním kontaktu s třídní učitelkou</li> <li>• rodiče se školou nekomunikují, nejsou v kontaktu se školou</li> <li>• další:</li> </ul>
vztah rodičů ke školní přípravě	<ul style="list-style-type: none"> <li>• rodiče se s nezletilým učí, dbají na domácí přípravu</li> <li>• rodiče se nepodílí na domácí přípravě do školy</li> <li>• rodiče vedou dítě k dobrému prospěchu a docházce</li> <li>• rodiče se nezajímají o prospěch a docházku</li> <li>• rodiče neumí dítěti látku vysvětlit, potřebují pomoc</li> <li>• rodiče nevnímají vzdělání jako důležitou věc pro život</li> <li>• další:</li> </ul>
<b>Zdroj informací:</b>	např. rozhovor s rodiči, dítětem, pozorování, šetření v rodině, zpráva školy a vyjádření třídního učitele, osobní zkušenost apod.

## PODROBNÉ VYHODNOCENÍ SITUACE DÍTĚTE A JEHO RODINY

### 11. RODINNÉ A SOCIÁLNÍ VAZBY DÍTĚTE, ZÁJMY, INDIVIDUÁLNÍ POTŘEBY

rodinné vztahy	<ul style="list-style-type: none"> <li>• stabilní a vřelé vztahy se členy rodiny, včetně širší rodiny</li> <li>• někteří členové rodiny spolu nekomunikují</li> <li>• rodina je vzájemně rozhádaná, členové spolu nekomunikují</li> <li>• rodinné vztahy jsou složité a nepřehledné</li> <li>• další:</li> </ul>
podpora rodiny	<ul style="list-style-type: none"> <li>• rodina drží v krizových chvílích pospolu a umí se podpořit</li> <li>• rodina je ochotna se v případě potřeby podílet na řešení situace</li> <li>• vztahy v rodině jsou konfliktní a rodina se nepodporuje</li> </ul>
vztahy dítěte s vrstevníky, spolužáky	<ul style="list-style-type: none"> <li>• standardní chování k vrstevníkům a spolužákům, nevybočuje z obvyklých sociálních norem</li> <li>• mezi vrstevníky je neoblíbený, není schopen navázat pevné přátelství</li> </ul>
postavení dítěte v kolektivu	<ul style="list-style-type: none"> <li>• mezi vrstevníky je oblíbený, rychle se zapojuje do kolektivu</li> <li>• v kolektivu je vůdčí osobností</li> <li>• v kolektivu je konfliktní, těžko snáší vrstevnickou autoritu, ve skupině má špatné postavení</li> <li>• oběť/agresor šikany</li> </ul>
v jakém kolektivu je začleněn	<ul style="list-style-type: none"> <li>• pohybuje se v kolektivu vrstevníků/mladších/starších dětí</li> <li>• pohybuje se v nezávadové vrstevnické skupině</li> <li>• pohybuje se ve vrstevnické skupině, která ....</li> </ul>
jak tráví dítě volný čas a jaké má koníčky	<ul style="list-style-type: none"> <li>• navštěvuje NZDM .....</li> <li>• věnuje se koníčkům .....</li> <li>• nezl. tráví čas v hernách a na diskotékách, v partě</li> <li>• nemá vyplněn volný čas, je venku s vrstevníky, riziko vzniku patologických jevů</li> <li>• další:</li> </ul>
v čem je dítě úspěšné	<ul style="list-style-type: none"> <li>• nezl. rád .....</li> <li>• šikovný, manuálně zručný, ...</li> <li>• umí dobře, jde mu .....</li> <li>• podle rodičů dítě umí ...</li> </ul>
jaké má dobré vlastnosti	<ul style="list-style-type: none"> <li>• má na sobě rád, kamarádi na něm oceňují ....</li> <li>• rodiče na něm oceňují ...</li> </ul>
<b>Zdroj informací:</b>	např. rozhovor s rodiči, dítětem, pozorování, šetření v rodině, zpráva školy, osobní zkušenost, apod.

### 12. IDENTITA A PŘEDSTAVA VLASTNÍ BUDOUCNOSTI

jak se dítě vnímá svoje chování	<ul style="list-style-type: none"> <li>• má náhled na své chování, uvědomuje si ho</li> <li>• má náhled na své chování, ale nijak ho nemění</li> <li>• nemá náhled na své chování, nemá snahu ho měnit</li> <li>• po konfrontaci s chováním dokáže uznat svoji chybu</li> <li>• i přes konfrontaci nemá pocit, že by dělal něco špatně</li> </ul>
---------------------------------	---

## PODROBNÉ VYHODNOCENÍ SITUACE DÍTĚTE A JEHO RODINY

jak přemýšlí o své budoucnosti	<ul style="list-style-type: none"> <li>• přemýšlí o své budoucnosti</li> <li>• je mu jedno, co bude v budoucnu dělat, má nereálná očekávání</li> <li>• chtěl by se vyučit jako ...</li> </ul>
sebeprezentace, sebedůvěra dítěte	<ul style="list-style-type: none"> <li>• prezentuje se jako dokonalý, má vysokou sebedůvěru</li> <li>• prezentuje se reálně, sebedůvěra je zdravá</li> <li>• nemá sebedůvěru, nedokáže se prezentovat kladně</li> <li>• další:</li> </ul>
zkušenosti s diskriminací	<ul style="list-style-type: none"> <li>• má zkušenost s diskriminací (<i>rasa, náboženské vyznání, věk, pohlaví, sexuální orientace, postižení</i>)</li> <li>• nemá zkušenost s diskriminací</li> </ul>
pocit sounáležitosti s rodinou	<ul style="list-style-type: none"> <li>• je rád, jakou má rodinu a že je její součástí</li> <li>• těší se, až opustí rodinu a bude žít vlastní život</li> <li>• chtěl by utéct z rodiny, cítí se tam ohrožen</li> <li>• další:</li> </ul>
<b>Zdroj informací:</b>	např. rozhovor s dítětem, rodiči, pozorování, šetření v rodině, zpráva školy a vyjádření třídního učitele, zpráva pediatra

### 13. RODIČOVSKÉ KOMPETENCE, VZÁJEMNÉ VAZBY, PŘÁNÍ RODIČŮ

vztah rodičů k dítěti	<ul style="list-style-type: none"> <li>• vlastní otec/ matka nemá o dítě zájem</li> <li>• matka/otec/rodiče na dítě nestačí</li> <li>• nepřítomnost rodičovské postavy v rodině</li> <li>• nezletilý postrádá vzor, s nímž by se mohl identifikovat, postrádá model mužského chování</li> <li>• další:</li> </ul>
výchovný styl rodičů	<ul style="list-style-type: none"> <li>• výchova rodičů je s nezájmem o dítě</li> <li>• výchova rodičů je protektivní, úzkostná</li> <li>• rodiče dítě omlouvají, nevidí jeho negativní stránky</li> <li>• styl výchovy rodičů směrem k nezletilému je autoritativní/demokratický/liberální</li> <li>• výchovný styl rodičů je nejednotný</li> <li>• další:</li> </ul>
schopnost empatie a adekvátních reakcí na dítě, citové pouto	<ul style="list-style-type: none"> <li>• rodiče jsou schopni adekvátně posoudit chování dítěte a reagovat na jeho nežádoucí chování</li> <li>• vzájemná vztah dítěte a rodičů je citově plný</li> <li>• rodiče neumí projevit lásku a empatii</li> <li>• další:</li> </ul>
oceňování a povzbuzování dítěte	<ul style="list-style-type: none"> <li>• rodiče dítě povzbuzují, umí ho pochválit</li> <li>• rodiče dítě nechválí, jen kritizují</li> <li>• rodiče se o dítě nezajímají, nedávají mu žádnou zpětnou vazbu</li> </ul>
pocit bezpečí v rodině	<ul style="list-style-type: none"> <li>• dítě má v rodině bezpečné prostředí</li> <li>• dítě se cítí ohrožené, nemá pocit bezpečí v rodině</li> <li>• další:</li> </ul>

## PODROBNÉ VYHODNOCENÍ SITUACE DÍTĚTE A JEHO RODINY

fyzické / psychické trestání	<ul style="list-style-type: none"> <li>nejsou pozorovány</li> <li>rodiče/matka/otec občas použijí nevhodný výchovný prostředek, jako .....</li> <li>rodiče nezl. citově vydírají a manipulují s ním</li> <li>bylo zjištěno ze strany matky/otce nepřiměřené trestání/psychický nátlak</li> </ul>
míra kontroly, tolerance	<ul style="list-style-type: none"> <li>míra kontroly a tolerance rodiny standardní</li> <li>rodiče dítě nekontrolují, nechávají nezl. volný pohyb</li> <li>nezl. nemá vlastní prostor, je přísně kontrolován</li> <li>rodiče jsou v nastavování hranic nejednotní</li> <li>dítě se může rodičům svěřit s problémy</li> <li>další:</li> </ul>
podpora samostatnosti	<ul style="list-style-type: none"> <li>dítě je vedeno k samostatnosti/rodiče dělají vše za dítě/ je jim jedno, co dítě dělá a zda ho to ohrožuje</li> <li>další:</li> </ul>
zda rodiče pomáhají s řešením sociálních problémů dítěte	<ul style="list-style-type: none"> <li>rodiče se nepodílejí/podílejí na řešení problémů, nemají/mají zájem na vyřešení problémů ve škole</li> <li>rodiče se nechtějí na řešení problémů podílet</li> <li>další:</li> </ul>
přehled o aktivitách a chování dítěte	<ul style="list-style-type: none"> <li>rodiče vědí/nevědí, s jakými kamarády se dítě stýká, kde se zdržuje, kdy se vrací domů, v jakém stavu.</li> <li>další:</li> </ul>
reakce na porušení pravidel	<ul style="list-style-type: none"> <li>při porušení pravidel rodiče vysvětlují, dávají zákazy</li> <li>při porušení pravidel rodiče reagují nepřiměřeným trestáním</li> <li>každý z rodičů nastavuje jiná pravidla, reaguje jinak</li> <li>další:</li> </ul>
přání rodičů	<ul style="list-style-type: none"> <li>matka si přeje, aby ....</li> <li>otec si přeje, aby ...</li> </ul>
<b>Zdroj informací:</b>	např. rozhovor s rodiči, dítětem, pozorování, šetření v rodině, zpráva školy a vyjádření třídního učitele, zpráva pediatra

### 14. POTŘEBY A PŘÁNÍ DÍTĚTE, OCHRANNÉ A RIZIKOVÉ FAKTORY

potřeby dítěte	<ul style="list-style-type: none"> <li>zajištění léčby ....</li> <li>rozvoj jemné motoriky – nácvik grafomotoriky</li> <li>pravidelný kontakt s matkou, otcem, sestrou, bratrem ...</li> <li>pravidelný kontakt s širší rodinou...</li> <li>schopnost komunikace mezi rodiči</li> <li>pravidelný režim a jasná pravidla</li> <li>individuální logopedická péče</li> <li>zajištění většího soukromí</li> <li>zajištění povinné školní docházky</li> <li>další:</li> </ul>
----------------	--

## PODROBNÉ VYHODNOCENÍ SITUACE DÍTĚTE A JEHO RODINY

<p>přání dítěte</p>	<ul style="list-style-type: none"> <li>• Nezletilý by si přál, aby ....</li> </ul>
<p>ochranné faktory mladší děti</p>	<ul style="list-style-type: none"> <li>• fyzicky zdravé dítě</li> <li>• dobrá školní docházka a výsledky</li> <li>• klidné dítě s pozitivní citovou vazbou</li> <li>• stabilní rodinné vztahy</li> <li>• demokratická výchova</li> <li>• zájem rodičů a vývoj, vzdělání dítěte</li> <li>• rodič s dobrým fyzickým i duševním zdravím</li> <li>• podpora v rámci rodiny</li> <li>• dobrá docházka na zdravotní prohlídky</li> </ul>
<p>rizikové faktory mladší děti</p>	<ul style="list-style-type: none"> <li>• dítě se specifickými potřebami/s poruchami učení</li> <li>• nefunkční komunikace mezi rodiči/vzájemné hádky</li> <li>• dítě se nestýká s matkou/otcem</li> <li>• komunikační obtíže</li> <li>• rodič bez empatie, nedokáže sledovat potřeby dítěte</li> <li>• nízké sebehodnocení</li> <li>• psychiatrická diagnóza rodiče</li> <li>• rodič zneužívá návykové látky nebo alkohol</li> <li>• rodič bez práce</li> <li>• časté stěhování, nízké příjmy, dluhy</li> <li>• násilí v rodině/ CAN syndrom</li> <li>• trestná činnost rodiče/ rodič ve VTO</li> </ul>
<p>ochranné faktory starší děti a mládež</p>	<ul style="list-style-type: none"> <li>• klidné dítě s pozitivní citovou vazbou</li> <li>• dobré komunikační dovednosti, dobré sebehodnocení</li> <li>• pozitivní vztahy s vrstevníky</li> <li>• volnočasové aktivity</li> <li>• stabilní rodinné prostředí, pocit bezpečí v rodině</li> <li>• zájem o dítě a jeho aktivity ze strany rodičů</li> <li>• styk s rozšířenou rodinou</li> <li>• dobrá školní docházka a výsledky</li> <li>• pozitivní přístup k dospívajícímu</li> <li>• pozitivní přístup ke vzdělání</li> <li>• rodič bez TČ</li> </ul>
<p>rizikové faktory starší děti a mládež</p>	<ul style="list-style-type: none"> <li>• hyperaktivita, komunikační obtíže,</li> <li>• dítě odmítané vrstevníky, oběť šikany</li> <li>• bez náhledu na chování a sebekritiky</li> <li>• špatná školní docházka, špatné chování ve škole</li> <li>• nerespektování autorit</li> </ul>

## PODROBNÉ VYHODNOCENÍ SITUACE DÍTĚTE A JEHO RODINY

	<ul style="list-style-type: none"> <li>• rodič/dítě s trestnou činností</li> <li>• rodič/dítě zneužívající návykové látky nebo alkohol</li> <li>• konflikt v rodině</li> <li>• nedostatečný dohled, zájem o aktivity dítěte</li> <li>• časté stěhování, nízké příjmy, dluhy</li> <li>• sociálně vyloučená lokalita</li> <li>• patologické jevy ve vrstevnické skupině</li> </ul>
--	--

Jméno, příjmení, funkce sociálního pracovníka	Podpis:	Datum hodnocení/přehodnocení:

## Příloha č. 3 – Individuální plán ochrany dítěte

## INDIVIDUÁLNÍ PLÁN OCHRANY DÍTĚTE

Om ...../.....

Jméno a příjmení dítěte:				
Cíle	Plánované kroky a opatření	Odpovědné osoby	Termín	Hodnocení a ověřování
Metody práce s rodinou v období	Sociální šetření, rozhovor s rodiči, dítětem, případová konference, spolupráce s lékařem, třídním učitelem, ostatními institucemi, zpráva lékaře, učitele, psychologa, sociální služby atd.			

Jméno, příjmení, funkce osoby, která IPOD vypracovala	Datum zpracování IPOD:	Podpis:
Rodiče/jiné osoby odpovědné za výchovu, nezletilé dítě, odpovědné osoby za naplňování kroků	Datum seznámení s IPOD:	Podpis:



## Příloha č. 4 – Aktualizace podrobného vyhodnocení

## AKTUALIZACE VYHODNOCENÍ SITUACE DÍTĚTE A JEHO RODINY

Om ...../.....

Jméno a příjmení dítěte	Datum narození

AKTUALIZACE PODROBNÉHO VYHODNOCENÍ ZE DNE: \_\_\_\_\_

Učení (škola, prospěch, chování ve škole, příprava do školy):

--

Rodinné a sociální vztahy (vztahy v rodině, vztahy s vrstevníky, volný čas):

--

Zdraví, emoční projevy, identita, chování (náhled na chování):

--

Rodina a prostředí (bydlení, finanční situace, zaměstnání, komunitní zdroje, širší rodina):

--

Rodičovská kapacita (zajištění péče a ochrany, vedení a hranice, citová vřelost):

--

Patologické jevy v rodině:

--

**AKTUALIZACE VYHODNOCENÍ SITUACE DÍTĚTE A JEHO RODINY**

<b>Přání rodičů</b>	
<b>Přání dítěte</b>	

**Aktuální potřeby rodiny a dítěte:**

--

<b>Ochranné faktory</b>	
<b>Rizikové faktory</b>	

<b>Jméno a příjmení koordinátora případu</b>	<b>Podpis:</b>	<b>Datum aktualizace:</b>