

## Náhradní rodinná péče a institucionální péče o děti ve Středočeském kraji

(statistická data o sociálně-právní ochraně dětí ze Středočeského kraje)

### Počet dětí v pěstounské péči (stav k 31. 12. sledovaného roku)

sledovaný rok	počet dětí	z toho zdravotně postižených
2010	733	14
2011	765	21
2012	819	23
2013	925	31
2014	1046	31
2015	1155	36
2016	1164	24
2017	1215	42
2018	1241	40
2019	1300	35
2020	1291	9

Setrvalé navyšování počtu dětí v pěstounské péči – od roku 2010 do roku 2020 nárůst **o 558 dětí**.

### Počet dětí v poručenské péči (stav k 31. 12. sledovaného roku)

sledovaný rok	počet dětí	z toho zdravotně postižených
2010	259	8
2011	252	7
2012	268	11
2013	275	16
2014	283	23
2015	288	17
2016	269	23
2017	288	22
2018	309	19
2019	302	22
2020	290	27

### Počet dětí v péči jiné fyzické osoby než rodiče (stav k 31. 12. sledovaného roku)

sledovaný rok	počet dětí	z toho zdravotně postižených
2010	545	2
2011	507	0
2012	533	3
2013	450	1
2014	428	7
2015	349	7
2016	385	11
2017	442	13
2018	441	15
2019	468	9
2020	369	9

### Počet pěstounských rodin

(stav k 31. 12. sledovaného roku)

sledovaný rok	počet rodin celkem	z toho prarodiče	z toho jiný příbuzný
2010	711	453	98
2011	779	490	118
2012	984	534	147
2013	1160	668	171
2014	1106	694	165
2015	1143	728	171
2016	1170	745	169
2017	1235	783	196
2018	1205	772	154
2019	1285	806	154
2020	1267	780	188

Setrvalý nárůst osob pečujících – tzv. dlouhodobých pěstounů – od roku 2010 do roku 2020 **zvýšení počtu pěstounských rodin o 556**, nicméně zásadní měrou se na navýšení počtu pěstounů podílejí tzv. příbuzenští pěstouni, zatímco „klasických“ pěstounů přibýlo za 10 let **pouze 139**, nárůst příbuzenských pěstounů (o 417) je trojnásobný.

**V systému trvale chybí tzv. dlouhodobí pěstouni ochotní přijmout do péče cizí dítě.**

### Počet dětí umístěných v institucionální péči (soudem nařízená ústavní výchova)

(zařízení pro výkon ústavní výchovy: dětské centrum pro děti do 3 let věku, dětský domov, dětský domov se školou, výchovný ústav, diagnostický ústav, domov pro osoby se zdravotním postižením)

(stav k 31. 12. sledovaného roku)

sledovaný rok	počet dětí
2010	720
2011	702
2012	712
2013	628
2014	618
2015	583
2016	547
2017	583
2018	518
2019	545
2020	460

Krajský úřad eviduje setrvalý pokles počtu dětí umístěných na základě rozhodnutí soudu do ústavní výchovy – od roku 2010 do roku 2020 **pokles počtu umístěných dětí o 260**.

Uvedená data monitorují vždy počet dětí k 31. 12. sledovaného roku a nevyovídají o délce pobytu dítěte v zařízení.

### Počet dětí umístěných do ochranné výchovy

(stav k 31. 12. sledovaného roku)

sledovaný rok	počet dětí
2010	10
2011	3
2012	7
2013	2
2014	3
2015	2
2016	2
2017	1
2018	2
2019	2
2020	3

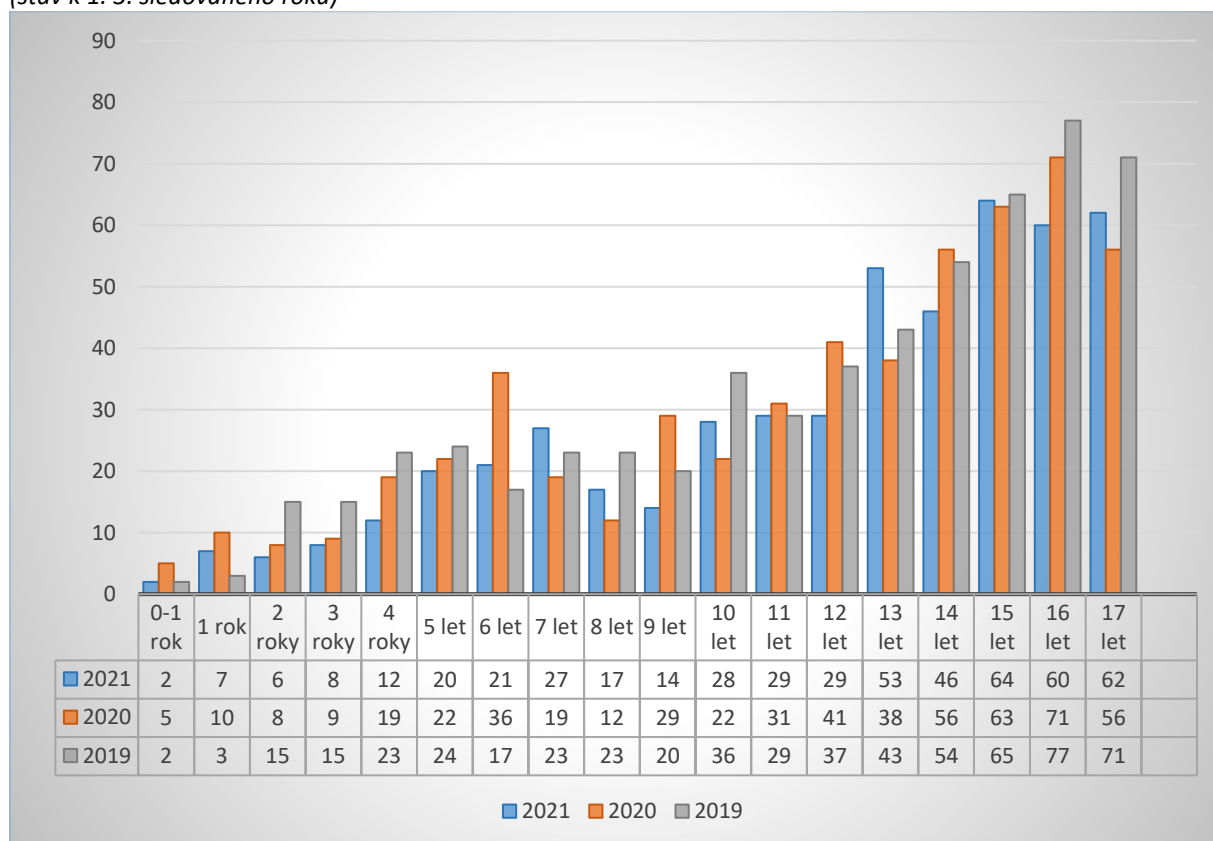
### Počet dětí umístěných do ZDVOP

(stav k 31. 12. sledovaného roku)

sledovaný rok	počet dětí
2010	36
2011	30
2012	49
2013	73
2014	69
2015	21
2016	15
2017	13
2018	8
2019	16
2020	20

### Počet dětí s nařízenou ústavní výchovou dle věku

(stav k 1. 3. sledovaného roku)



#### Vysvětlivky:

DC – Dětské centrum – zdravotnické zařízení pro děti do 3 let věku – děti ve věku 0 - 3

DD – Dětský domov – zařízení pro děti ve věku 3 - 18 let, které nemají závažné poruchy chování

DGU – Dětský diagnostický ústav – diagnostické zařízení pro děti (pobyt max. 8 týdnů)

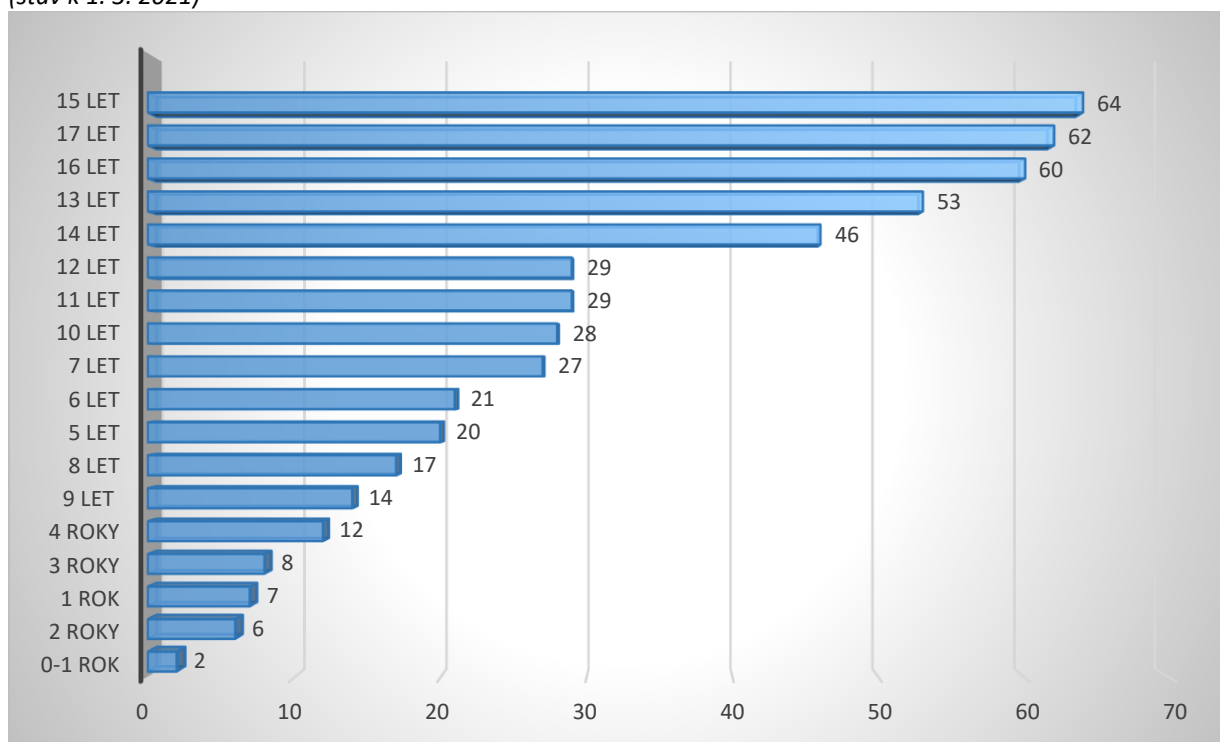
DDŠ – Dětský domov se školou – zařízení pro děti se závažnými poruchami chování ve věku od 6 – do ukončení povinné školní docházky

VÚ – Výchovný ústav – zařízení pro mladistvé se závažnými poruchami chování ve věku 15 – 18 let

DOZP – Domov pro osoby se zdravotním postižením – zařízení sociálních služeb, ve kterých může být vykonávána ústavní výchova dětí se specifickými zdravotními potřebami

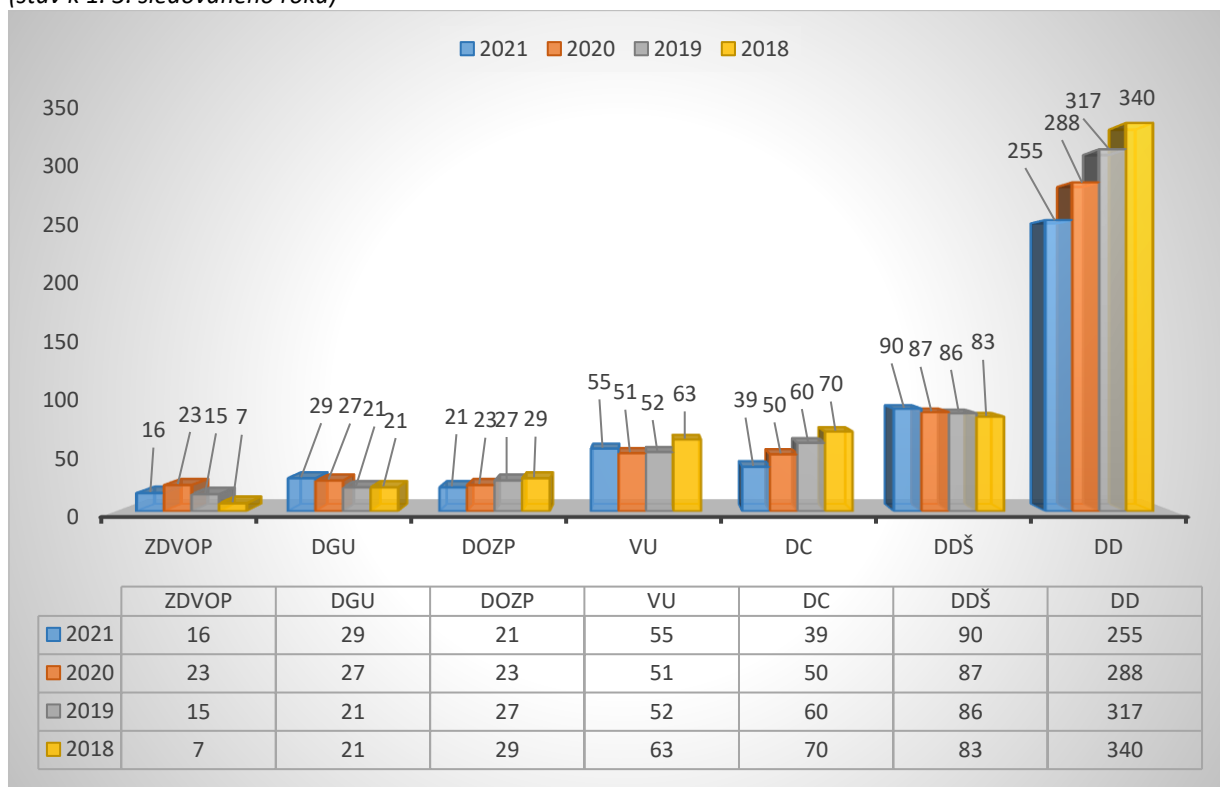
ZDVOP – Zařízení pro děti vyžadující okamžitou pomoc – krizové zařízení sociálně-právní ochrany pro děti 0 – 18 let

**Počet dětí s nařízenou ústavní výchovou dle věku (vzestupně)**  
(stav k 1. 3. 2021)



Nejpočetnější skupinou dětí umístěných v institucionální péči jsou děti starší 10 resp. 14 let (od 14 – do dovršení 18 let věk) přičemž o tuto **věkovou skupinu není v rámci pěstounské péče prakticky žádný zájem.**

**Počet dětí s nařízenou ústavní výchovou dle typu zařízení**  
(stav k 1. 3. sledovaného roku)



Z grafu je za sledované období 2018 - 2021 **patrný úbytek počtu dětí s nařízenou ústavní výchovou v dětských domovech a dětských centrech** (pozn. dříve kojenecké ústavy). Počty dětí se závažnými výchovnými poruchami chování – dětský domov se školou a výchovný ústav vykazují za sledované období minimální odchylku a počet dětí je téměř totožný.

Domov pro osoby se zdravotním postižením a zařízení pro děti vyžadující okamžitou pomoc mají specifické postavení v systému institucionální péče o děti, a počet dětí v nich umístěných podléhá řadě faktorů zejména pak zdravotnímu stavu dítěte.

## Dětská centra Středočeského kraje

**Přehled o počtu umístěných dětí v DC – zdravotnických zařízeních pro děti do 3 let věku, jejichž zřizovatelem je Středočeský kraj**

(stav k 1. 3. 2021)

Název zařízení	Počet umístěných dětí na základě soudního rozhodnutí / z toho středočeských	Počet dětí umístěných na základě dohody se zákonným zástupcem / z toho středočeských
Dětské centrum Kladno	14/12	9/6
Dětské centrum Kolín	10/7	4/4
Dětské centrum Mladá Boleslav	24/11	1/0
Dětské centrum Milovice	38/9	3/0
Dětské centrum Chocerady (CKP)	1/1	5/2

V souvislosti s **Rozhodnutí Evropského výboru pro sociální práva ze dne 17. 6. 2020**, č. 157/2017 se závěrem *neplnění závazku ČR neumísťovat děti mladší 3 let do ústavů*, a to zejména děti s postižením a děti romského původu byla provedena tzv. **metodická dohlídka k důvodnosti umístění dětí ze středočeského kraje v dětských centrech** (viz Usnesení Poradního sboru hejtmanky Středočeského kraje č. 1/2021/PS ze dne 22. 4. 2021).

Důvodnost umístění dětí ze Středočeského kraje v uvedených zařízeních (závěr metodické dohlídky):

- zdravotní indikace – zdravotní stav dítěte omezující možnost převzetí péče fyzickou osobou;
- zdravotní indikace – zdravotní stav dítěte limitovaný zájmem pěstounů poskytnout péči
- zdravotní indikace jednoho či více sourozenců se sourozenecké skupiny limitovaný zájmem pěstounů převzít do péče sourozenecké skupiny

Počet dětí v dětských centrech by se **výrazně snížil dostupností pěstounské péče pro děti se zdravotní a specifickými potřebami** včetně dostupné pěstounské péče pro větší sourozenecké skupiny.

Za tímto účelem je žádoucí mít v systému zařazené **profesionální pěstouny pro děti se zvýšenými zdravotními a specifickými potřebami** s podpůrnou sítí dostupné odborné pomoci (poradenství, diagnostika, odlehčovací služby, doprovázení). Stejně tak pěstouny pro vícečetné sourozenecké skupiny (viz níže).

## Náhradní rodinná péče x institucionální péče

**Porovnání počtu dětí umístěných v náhradní rodinné péči a dětí umístěných v institucionální péči (náhradní rodinná péče: pěstounská péče + poručenská péče + svěřeni do péče jiné fyzické osoby) (institucionální péče: ústavní výchova + ochranná výchova + ZDVOP)**

(stav k 31. 12. sledovaného roku - srovnání)

sledovaný rok	počet dětí náhradní rodinná péče	počet dětí institucionální péče
2010	1537	766
2011	1524	735
2012	1620	768
2013	1650	703
2014	1757	690
2015	1792	606
2016	1818	564
2017	1945	597
2018	1991	528
2019	2070	563
2020	1950	483

Počet dětí ze Středočeského kraje k 31. 12. 2020 umístěných v náhradní rodinné péči je **4x vyšší** než počet dětí umístěných v péči institucionální na základě rozhodnutí soudu.

**Počet dětí umístěných v rezidenční péči se daří trvale snižovat, přičemž současně naráží na své limity v důsledku nedostatku vhodných pěstounů (viz níže).**

## Problematika rozdělení sourozeneckých skupin

Orgány sociálně-právní ochrany dětí Středočeského kraje (OSPOD) jsou **trvale metodicky vedeny ze strany krajského úřadu, aby případné rozdělení sourozenců umístěných mimo biologickou rodinu bylo řešením výjimečným.** Shodně postupují rovněž opatrovnické soudy, které rozhodují o umístění dítěte do náhradní rodinné péče či péče institucionální.

Postupy jak OSPOD tak i soudů jsou limitovány zejména kapacitou pěstounů či jiných fyzických osob ochotných přijmou dítě do své péče, kapacitou zařízení či jejich cílovou skupinou.

Ve Středočeském kraji bylo k 1. 6. 2021 monitorována cca **70 sourozeneckých skupin dětí**, z nichž alespoň jeden sourozenec je umístěn v jiné náhradní rodinné či náhradní institucionální péči než jsou umístění jeho sourozenci ať již pokrevní tak i polorodí (stejný jen jeden z rodičů).

Nejčastějším důvodem umístění jednoho či více sourozenců do jiného typu zařízení či náhradní rodinné péče jsou zpravidla závažné výchovné problémy (dětský domov se školou, výchovný ústav, diagnostický ústav), zdravotní stav (domov pro osoby se zdravotním postižením), kapacita pěstounské péče či pečující fyzické osoby (**chybí pěstouni pro vícečetné sourozenecké skupiny**), osvojení jednoho ze sourozenců (zájem dítěte – kapacita osvojitele), odmítání jednoho z rodičů (či širší rodiny jednoho z rodičů) pečovat o polorodé sourozence po rozpadu rodiny nebo společného soužití, dále je limitujícím faktorem kapacita zařízení péče o děti v době umístění, věkový rozdíl sourozenců ve vztahu k cílové skupině jednotlivých zařízení (DC a DD), nebo zájem většiny pěstounů (pěstounů na přechodnou dobu) pečovat pouze o děti zejména ve věku 0 – 3 roky či děti předškolního věku.

I přes uvedené důvodnosti rozdělení sourozeneckých skupin je **ze strany místně příslušných OSPOD podporován zájem dítěte a jeho právo na žádoucí kontakt mezi sourozenci** za účelem zachování a podpory rodinných a citových vazeb.

## Žadatelé (zájemci) o náhradní rodinnou péči

Krajský úřad Středočeského kraje vede správní řízení o žádostech žadatelů (zájemců) o zařazení do evidence osob vhodných stát se **osvojiteli, pěstouny i pěstouny na přechodnou dobu**, které mají trvalý pobyt na území Středočeského kraje, ve smyslu zákona č. 359/1999 Sb., o sociálně-právní ochraně dětí, ve znění pozdějších předpisů.

Náhradní rodinnou péči (osvojení, pěstounská péče) pak zprostředkovává všem dětem, kterým je třeba zajistit péči v náhradním rodinném prostředí tj., těm, kteří z nejrůznějších důvodů nemohou vyrůstat v péči svých biologických rodičů, které vede v evidenci. Povinnost oznamovat a nahlašovat děti do evidence krajskému úřadu vyplývá z ustanovení § 21 uvedeného zákona (povinnost mají obecní úřady obcí s rozšířenou působností daného kraje).

### Počet žadatelů o pěstounskou péči

(stav k 31. 12. sledovaného roku)

sledovaný rok	počet přijatých žádostí
2010	18
2011	25
2012	41
2013	44
2014	40
2015	21
2016	27
2017	29
2018	41
2019	42
2020	22

### Počet žadatelů o osvojení

(stav k 31. 12. sledovaného roku)

sledovaný rok	počet přijatých žádostí
2010	85
2011	85
2012	98
2013	77
2014	77
2015	75
2016	78
2017	79
2018	72
2019	63
2020	63

### Počet pěstounů na přechodnou dobu v evidenci krajského úřadu

(stav k 1. 1. sledovaného roku)

sledovaný rok	počet pěstounů v evidenci krajského úřadu
2010	0
2011	0
2012	0
2013	1
2014	10
2015	25
2016	107
2017	122
2018	131
2019	122
2020	125

## Zprostředkování náhradní rodinné péče

Počet dětí zprostředkovaných do PP

sledovaný rok	počet dětí
2013	6
2014	26
2015	20
2016	27
2017	13
2018	23
2019	31
2020	29

Počet dětí zprostředkovaných do osvojení

sledovaný rok	počet dětí
2013	37
2014	35
2015	44
2016	48
2017	41
2018	32
2019	35
2020	31

V rámci zprostředkování je realizována také tzv. *mezikrajová spolupráce*, to znamená, že se vhodní pěstouni či osvojitelé vyhledávají pro děti v evidenci v rámci celé ČR. Jinými slovy řečeno, pokud není vhodný pěstoun či osvojitel pro dítě ze Středočeského kraje nalezen mezi žadateli evidovanými příslušným krajem podle jejich trvalého bydliště, jsou vyhledáváni v evidencích jiných krajů napříč ČR.

**Pěstounská péče i osvojení** nejsou založeny na pouhém uspokojení žádostí. Zájemci o pěstounství i osvojení v žádostech a pak dále během celého procesu odborného posouzení a následného zprostředkování uvádí a specifikuje charakteristiky dětí, které mají zájem přijmout do své péče. Představy zájemců však bohužel často neodpovídají charakteristikám dětí v evidencích krajů.

Sociální pracovníci (psychologové) krajského úřadu proto s žadateli průběžně konzultují jejich představy o dítěti, ve snaze být více otevření k přijetí dítěte nejen jiného než majoritního etnika, ale zejména také otevření k dětem se zdravotními či jinými specifickými potřebami.

**Praxe jednoznačně ukazuje, že dlouhodobě v systému chybí pěstouni, kteří by měli zájem převzít do péče děti starší 6 let, jiného než majoritního etnika, dítě se zdravotním handicapem či se zdravotní zátěží v rodině dítěte (zejména závislostní problematika, či psychiatrická anamnéza v rodině) nebo sourozenecké skupiny.**

**Při nedostatku dlouhodobých (klasických) pěstounů tak vyvstává riziko, že dítě umístěné do pěstounské péče na přechodnou dobu (trvá 1 rok, výjimečně lze prodloužit soudem nad zákonnou hranici za souhlasu pěstouna), které se v krátké době po umístění nevrátí zpět do péče biologických rodičů či širší rodiny, kdy charakteristiky dětí nebudou korespondovat s projeveným zájmem dlouhodobých pěstounů a osvojitelů převzít dítě do péče, nebude v praxi možné tyto děti tzv. „překlopit“ do trvalé či dlouhodobé formy náhradní rodinné péče (osvojení, pěstounská péče dlouhodobá). V důsledku toho se pak takové děti mohou stát tzv. „batůžkářem“, kdy budou během svého života střídát péči přechodných pěstounů (profesionálních pěstounů) často až do své zletilosti se všemi negativními důsledky (ztráta vazebné osoby, citová vykořeněnost, plochost, pocit nechtěného dítěte, neschopnost navázat trvalé vztahy).**



## Osvojování dětí registrovanými partnery osob stejného pohlaví

Nálezem pléna Ústavního soudu ze dne 14. června 2016 sp. zn. Pl. ÚS 7/15 ve věci návrhu Městského soudu v Praze na zrušení § 13 odst. 2 zákona č. 115/2006 Sb., o registrovaném partnerství a o změně některých souvisejících zákonů, za účasti Poslanecké sněmovny Parlamentu České republiky a Senátu Parlamentu České republiky jako účastníků řízení a veřejné ochránkyně práv jako vedlejšího účastníka řízení, bylo zrušeno dnem vyhlášení Nálezu ve Sbírce zákonů (tj. dnem 26. 7. 2016) ustanovení § 13 odst. 2 zákona č. 115/2006 Sb., o registrovaném partnerství a o změně některých souvisejících zákonů.

Počínaje dnem 26. 7. 2016 pak v důsledku rozhodnutí ÚS může jeden z registrovaných partnerů podat žádost o zprostředkování osvojení dítěte resp. žádost o zařazení do evidence osob vhodných stát se osvojiteli, což před rozhodnutím ÚS bylo umožněno zákonem jen osobám stejného pohlaví žijícím v nesezdaném svazku jako druh a družka, přičemž poté, co uzavřeli registrované partnerství jim podání žádosti, resp. domáhat se úspěšně zařazení do evidence žadatelů o zprostředkování osvojení, zákon o registrovaném partnerství neumožňoval.

Od 26. 7. 2016 do 26. 7. 2021 přijal Krajský úřad Středočeského kraje celkem **5 žádostí** o zařazení do evidence osob vhodných stát se osvojiteli, kteří byli v době podání žádosti v registrovaném partnerství, z toho u jednoho páru podali žádost oba partneři zvlášť.

O osvojení dítěte požádaly ve Středočeském kraji **za sledované období 5 let** (od 26. 7. 2016 do 26. 7. 2021) **celkem 4 registrované páry**, přičemž krajským úřadem bylo v uvedeném období zprostředkováno osvojení 2 žadatelům (registrovanému páru).

Z pohledu celkového počtu zájemců o osvojení lze zájem z řad registrovaných partnerů za posledních 5 let ve Středočeském kraji v souvislosti s výše uvedeným Nálezem pléna ÚS označit za marginální.

Praha 25. června 2021

Zpracoval:  
Oddělení sociálně-právní ochrany dětí  
Krajský úřad Středočeského kraje

### Zdroj:

*Statistické Roční výkazy o výkonu sociálně-právní ochrany dětí – Středočeský kraj, MPSV, 2010 - 2020*  
*Statistické přehledy o dětech umístěných mimo rodinu – metodické podklady OSPOD KÚSK*  
*Rejstříky náhradní rodinné péče KÚSK*  
*Kontrolní a metodická činnost Krajského úřadu Středočeského kraje*