

LUMOS

Pomáháme dětem. Nabízíme řešení.



Search 'Lumos'



wearelumos.org



@Lumos

Vyhodnocování potřeb dětí

Mgr. Hana Solařová

Mgr. Jindřich Racek

Lumos

Středočeský kraj

Co je vyhodnocování potřeb dětí

Proces zjišťování naplnění potřeb dítěte v souvislostech s rodičovskou kapacitou, rodinou a prostředím

Zákon č. 359/1999 Sb.

§ 10 odstavec 3 písmeno c

Obecní úřad obce s rozšířenou působností je povinen:

- c) **pravidelně vyhodnocovat situaci dítěte a jeho rodiny**, a to zejména z hlediska posouzení, zda se jedná o dítě uvedené v § 6, podle druhu a rozsahu opatření nezbytných k ochraně dítěte, a poskytovat pomoc rodičům nebo jiným osobám odpovědným za výchovu dítěte,
- d) zpracovat na základě vyhodnocení situace dítěte a jeho rodiny podle písmene c) **individuální plán ochrany** dítěte, který vymezuje příčiny ohrožení dítěte, stanoví opatření k zajištění ochrany dítěte, k poskytnutí pomoci rodině ohroženého dítěte a k posílení funkcí rodiny a stanoví časový plán pro provádění těchto opatření, a to ve spolupráci s rodiči nebo jinou osobou odpovědnou za výchovu dítěte, dítětem a odborníky, kteří se podílejí na řešení problému dítěte a jeho rodiny

Na koho se vyhodnocování vztahuje

všechny děti dle § 6 zákona 359/1999 Sb. o SPOD

§ 6

Sociálně-právní ochrana se zaměřuje zejména na děti,

- a) jejichž rodiče
 - 1. zemřeli,
 - 2. neplní povinnosti plynoucí z rodičovské zodpovědnosti,³⁾ nebo
 - 3. nevykonávají nebo zneužívají práva plynoucí z rodičovské zodpovědnosti;
- b) které byly svěřeny do výchovy jiné fyzické osoby než rodiče, pokud tato osoba neplní povinnosti plynoucí ze svěřením dítěte do její výchovy;
- c) které vedou zahálčivý nebo nemravný život spočívající zejména v tom, že zanedbávají školní docházku, nepracují, i když nemají dostatečný zdroj obživy, požívají alkohol nebo návykové látky, jsou ohroženy závislostí, žijí se prostitutkami, spáchaly trestný čin nebo, jde-li o děti mladší než patnáct let, spáchaly čin, který by jinak byl trestným činem,⁴⁾ opakovaně nebo soustavně páchají přestupky⁵⁾ nebo jinak ohrožují občanské soužití;

Na koho se vyhodnocování vztahuje

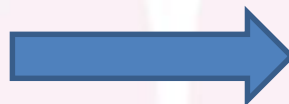
- d) které se opakovaně dopouští útěků od rodičů nebo jiných fyzických nebo právnických osob odpovědných za výchovu dítěte;
- e) na kterých byl spáchán trestný čin ohrožující život, zdraví, svobodu, jejich lidskou důstojnost, mravní vývoj nebo jmění, nebo je podezření ze spáchání takového činu;
- f) které jsou na základě žádostí rodičů nebo jiných osob odpovědných za výchovu dítěte opakovaně umísťovány do zařízení zajišťujících nepřetržitou péči o děti nebo jejich umístění v takových zařízeních trvá déle než 6 měsíců;
- g) které jsou ohrožovány násilím mezi rodiči nebo jinými osobami odpovědnými za výchovu dítěte, popřípadě násilím mezi dalšími fyzickými osobami;
- h) které jsou žadateli o azyl odloučenými od svých rodičů, popřípadě jiných osob odpovědných za jejich výchovu;
- **„pokud tyto skutečnosti trvají po takovou dobu nebo jsou takové intenzity, že nepříznivě ovlivňují vývoj dětí nebo jsou anebo mohou být příčinou nepříznivého vývoje dětí“**

Časové ukotvení vyhodnocování

**Úvodní vyhodnocení situace
dítěte a jeho rodiny**

Doporučeno

Do 7 dnů od ohlášení



**Podrobné vyhodnocení situace
dítěte**

Do 30 dnů od ohlášení



IPOD

Realizace intervence

7 dnů – není zákonem dané

IPOD

Realizace intervence

30 dnů dle zákona na nové případy
20 – 30 hodin

Časové ukotvení vyhodnocování a vedení případu

Nahlášení případu - posouzení naléhavosti

- **Max. do 24 hodin – není zákonem dané ?**

Realizace procesu při naléhavém případě

- **Max. do 24 hodin – není zákonem dané ?**

Úvodní vyhodnocení

Max. do 7 dnů od nahlášení – není zákonem dané?

Podrobné vyhodnocení

- 30 dnů dle zákona na nové případy – stanoví zákon

Poznámka – v případě akutního ohrožení dítěte (jeho života či zdraví) se vyhodnocování provádí až po prvotní intervenci

Řešení na úrovni komunity



Veřejné služby

*Škola, Zájmové krožky,
komunita*

PREVENCE

ÚVODNÍ VYHODNOCENÍ



Podpůrné služby

*Krátkodobé a
střednědobé
intervence*

PODROBNÉ VYHODNOCENÍ



Podpůrné služby

NRP

Pobytové služby

Míra závažnosti případu

- [Diagram](#)



rodina a prostředí

RODINNÁ
HISTORIE
A FUNGOVÁNÍ
RODINY

ŠIRŠÍ
RODINA

BYDLENÍ

ZAMĚSTNÁNÍ

FINANČNÍ
SITUACE

SOCIÁLNÍ
ZAČLENĚNÍ
RODINY

KOMUNITNÍ
ZDROJE

Cíle vyhodnocování

- objasnit a identifikovat potřeby dítěte a jeho rodiny a zanalyzovat jejich naplňování,
- zjistit silné stránky rodičů/pečovatelů při péči o dítě a nalézt vhodné formy podpory tam, kde rodičovská kapacita nedostačuje k naplňování potřeb dítěte,
- zanalyzovat situaci dítěte v širším kontextu (komunita, širší rodina),
- najít zdroje podpory pro rodinu mimo domácnost (širší rodina, služby v komunitě apod.)
- vytvořit společně individuální plán řešení situace ohroženého dítěte

Principy vyhodnocování

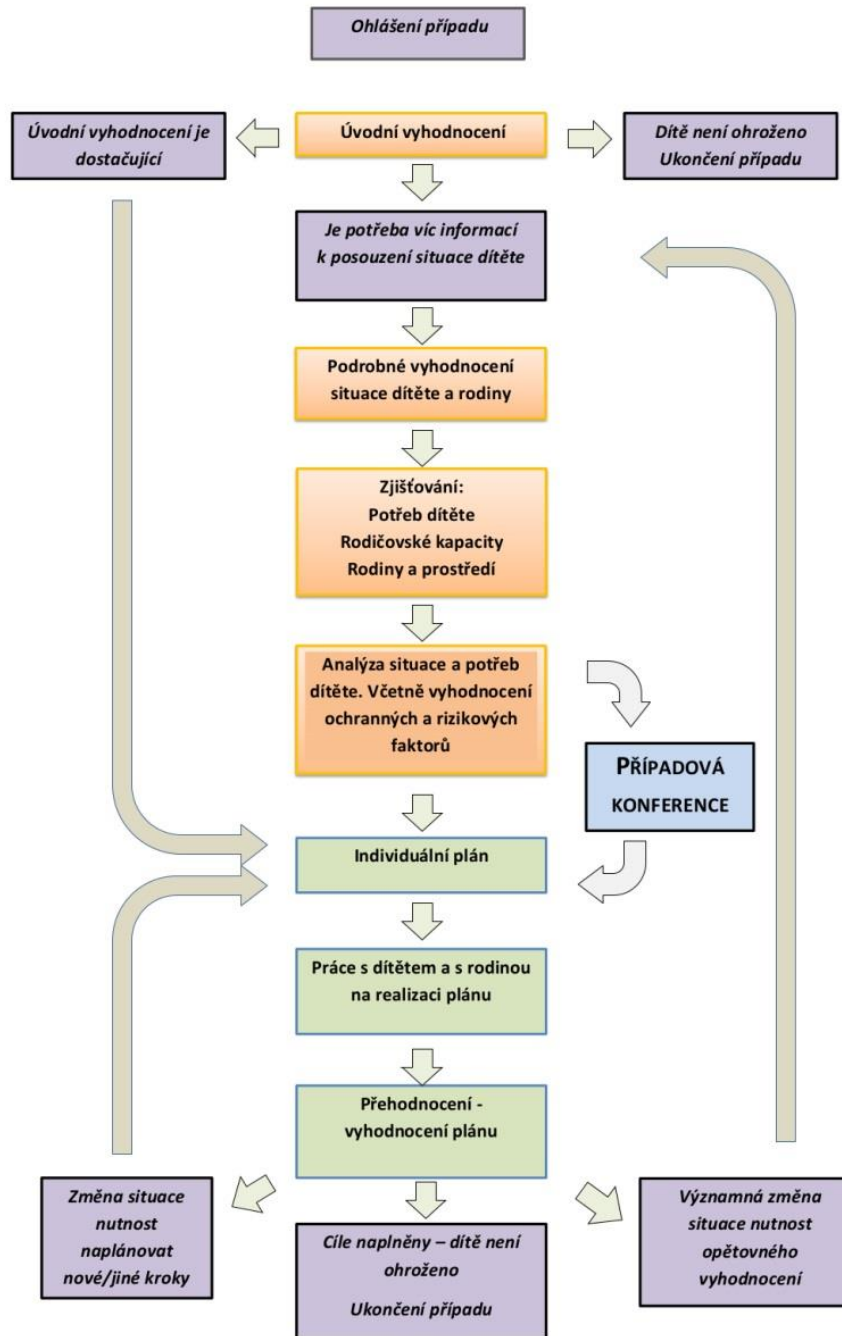
- **Vyhodnocování je založeno na informacích/znalostech** - vývoj dítěte, teorie citové vazby, podpůrné faktory, rizikové faktory, pohled dítěte, sociální vyloučení, využití a zneužití moci, diskriminace.
- **Vyhodnocování je založeno na důkazech** – všechna zjištění, která hodnotitel zaznamenává do rámce, musí být založena na důkazech. Vyhodnocování není možné opřít o domněnky, ale vždy je nutné uvést konkrétní zdroj zjištění.
- **Vyhodnocování je zaměřeno na dítě** – vždy musíme brát v úvahu názor dítěte a vytvořit řadu nástrojů pro použití u dětí, abychom s jejich pomocí dokázali pochopit jejich přání a pocity. Vždy musíme mít na paměti zajištění bezpečí dítěte po celou dobu hodnocení!
- **Informovanost** – všichni účastníci vyhodnocování musí být hodnotitelem informováni o tom, že probíhá vyhodnocování potřeb dítěte. Informovanost se vztahuje též na dítě, a to přiměřeně jeho rozumovým schopnostem.
- **Vyhodnocování je proces, nikoli jednorázové opatření!**

Principy vyhodnocování

- **Spolupráce** – s rodinou, multidisciplinární
- **Podpora** – hodnocení se zaměřuje na pozitivní aspekty v situaci dítěte a rodiny, nejde jen o zhodnocení situace, ale o podporu rodičů a pečovatelů v jejich obtížné situaci
- **Unikátnost** – každé dítě je unikátní, každé vyhodnocení se tedy týká jen jednoho dítěte, a to i v případě, že se v rodině nachází více dětí (i sourozenců). Na každého sourozence/dítě v rodině je třeba vypracovat samostatné vyhodnocení, ačkoli v některých oblastech budou popisy obdobné, či dokonce shodné.
- **Transparentnost** – vyhodnocovací proces je pro rodinu neustále transparentní, hodnotitel je po celou dobu otevřený, konečný záznam hodnocení (rámeček) není pro rodinu velkým překvapením, ale shrnutím celého procesu spolupráce.
- **Celostní přístup**



PROCES VYHODNOCOVÁNÍ



Nástroje a dokumenty

- Formulář k vyhodnocování dítěte – MPSV + LUMOS
- Pomocné otázky pro vyhodnocování dítěte
 - ✓ 0 – 3 roky
 - ✓ 3 – 6 let
 - ✓ 6 – 10 let
 - ✓ 10 – 15 let
 - ✓ 15 – 18 let
- Podrobný popis vyhodnocovaných oblastí
- Metodika vyhodnocování

Další podpůrné nástroje

- Dotazník dítě se zdravotním postižením
- Dotazník dítě v instituci
- Ekomapa, genogram, časová osa, mapa vztahů
- Balíček nástrojů pro hodnocení podpůrných faktorů a rizik
- Tabulka ilustrující vývojové pokroky kojenců a malých dětí dle Mary Sheridan
- Vývoj dítěte od 6 do 16 let dle Penny Tassoni
- RVZD
- Ptáček a kol. Vývojová psychologie pro sociální práci
- Ptáček a kol. Orientační hodnocení psychického vývoje dítěte pro sociální práci
- Dotazník audit alkohol
- Škála závažnosti závislosti

Oblasti vyhodnocování

- Vývojové potřeby dítěte:
 - Zdraví
 - Učení se
 - Emoční vývoj a chování
 - Rodinné a sociální vztahy
 - Identita
 - Sociální prezentace
 - Samostatnost a sebeobsluha

Oblasti vyhodnocování

- Rodičovská kapacita:
 - Základní péče
 - Zajištění bezpečí a ochrany
 - Citová vřelost
 - Stimulace a podněty
 - Vedení a hranice
 - Stabilita
- Rodina a prostředí:
 - Rodinná historie a fungování rodiny
 - Širší rodina
 - Bydlení
 - Zaměstnání
 - Finanční situace
 - Sociální začlenění rodiny
 - Komunitní zdroje

Analýza

- Analýza je shrnutím toho nejpodstatnějšího okolo dítěte
- Analýza obsahuje:
 - Pojmenování nenaplněných potřeb dítěte
 - Pojmenování rodičovských kompetencí
 - Zásadní okolnosti situace dítěte a rodiny
 - Ochranné faktory v situaci dítěte
 - Rizika v okolí dítěte
- Z analýzy vycházejí podklady pro případovou konferenci nebo přímo pro individuální plán ochrany dítěte

Individuální plán ochrany dítěte (IPOD)

- jedno dítě = jeden IPOD = jedno vyhodnocování
- u sourozenců je možné použít některé shodné údaje – např. bydlení, finanční zajištění rodiny

Dobře nastavený individuální plán je:

- Konkrétní a realistický
- Má stanoveny měřitelné výstupy
- Jsou stanoveny termíny
- Jsou stanoveny odpovědné osoby
- Srozumitelný

Závaznost IPOD vůči jiným individuálním plánům

- IPOD je „nadřazen“ ostatním IP – DOZP, ZDVOP, zařízení pro výkon ÚV, IP v sociálních službách
- plány nemohou být shodné
- všichni jsou povinni se IPOD řídit
- individuální plán v DOZP vychází z IPOD

Zpráva z vyhodnocování

- Popisná
- Založená na důkazech
- Psaná srozumitelně a tak, aby ji mohl číst rodič, případně dítě
- Hledá pozitivní pohled na dítě a jeho okolí
- Se zprávou by mělo být seznámeno dítě a jeho rodiče a měli by dostat zprávu k dispozici

Děkujeme za pozornost

Mgr. Jindřich Racek

jindrich.racek@lumos.org.uk

tel.: 777 580 587

Mgr. Hana Solařová

hana.solarova@lumos.org.uk

tel.: 777 900 063