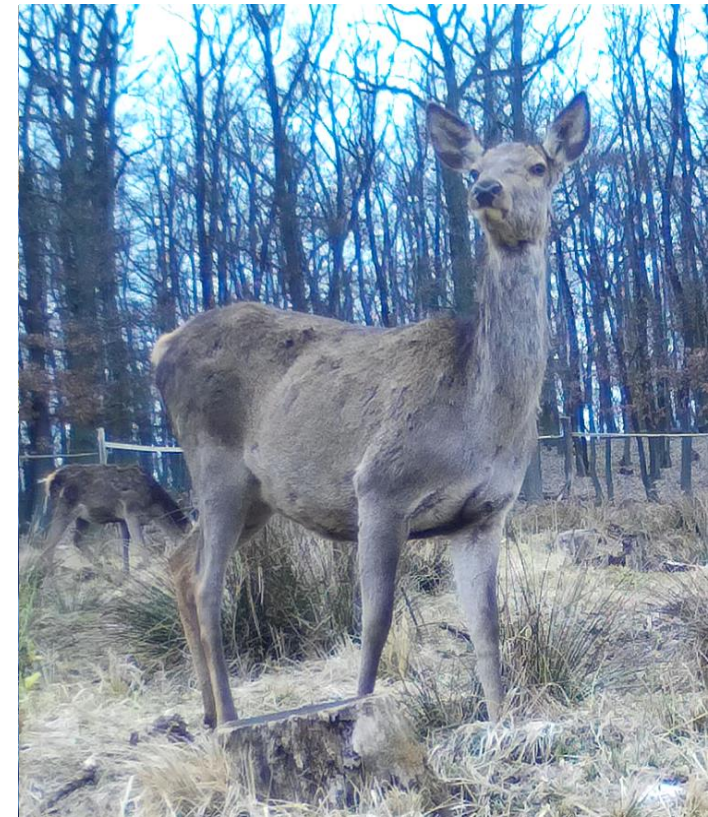


# Škody působené prasetem divokým, jejich řešení a možnosti předcházení

Ing. Vlastimil Skoták, Ph.D.



Výzkumný ústav  
lesního hospodářství  
a myslivosti, v. v. i.

- MENDELU
- Lesnická
- a dřevařská
- fakulta

# Škody zvěří v ČR v letech 2019 a 2022

Polní plodiny:

Odhad cca 1,5 miliardy v roce 2019

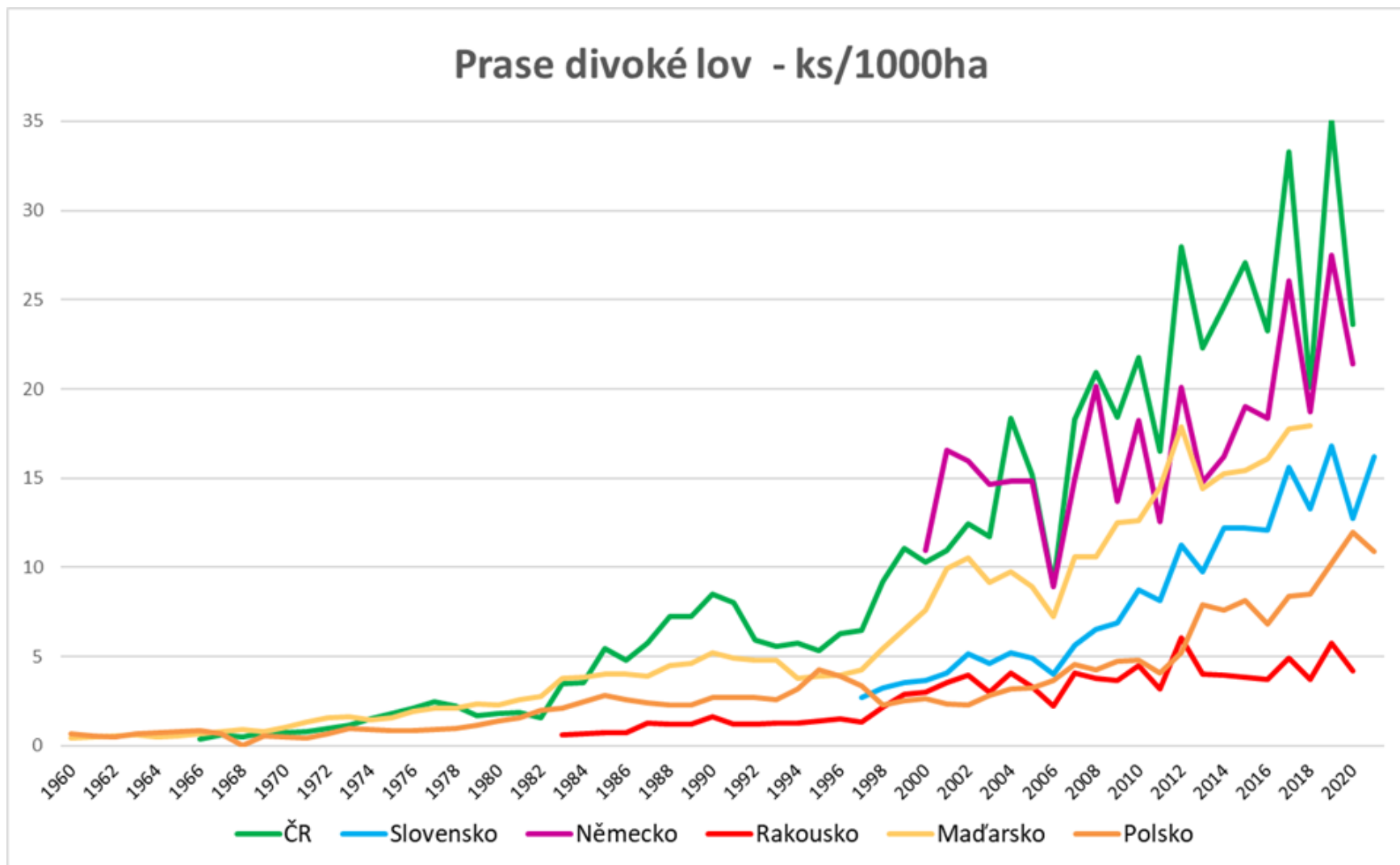
Odhad cca 2,2 miliardy v roce 2022

Lesní porosty:

Odhad cca 2,5 miliardy v roce 2022



# Vývoj početnosti spárkaté zvěře v ČR a v Evropě



# Vývoj početnosti spárkaté zvěře v ČR a v Evropě

	1999	2009	2019	2021
jelen evropský	15 357	20 403	23 719	29 842
srnec obecný	99 932	131 501	99 158	105 570
jelen sika	4 940	9 526	15 449	19 382
daněk skvrnitý	8 052	13 091	28 313	30 982
muflon	6 615	8 733	9 993	10 580
prase divoké	72 949	121 185	231 014	160 811

ÚHÚL, Český statistický úřad



# Škody na zemědělských kulturách

Kde škody vznikají?

Kdy škody vznikají?

Proč škody vznikají?



# Škody na zemědělských kulturách

Poškození zemědělských kultur: pšenice, řepka, kukuřice...

→ zemědělské plodiny poskytují dostatek potravy a krytu

- rozsáhlé půdní bloky zajišťují zvěři klid
- většina plodiny atraktivní v době zralosti

Poškození trvalých travních porostů:

- v jarním a podzimním období
- specifické poškození černou zvěří





# Škody na zemědělských kulturách 2022

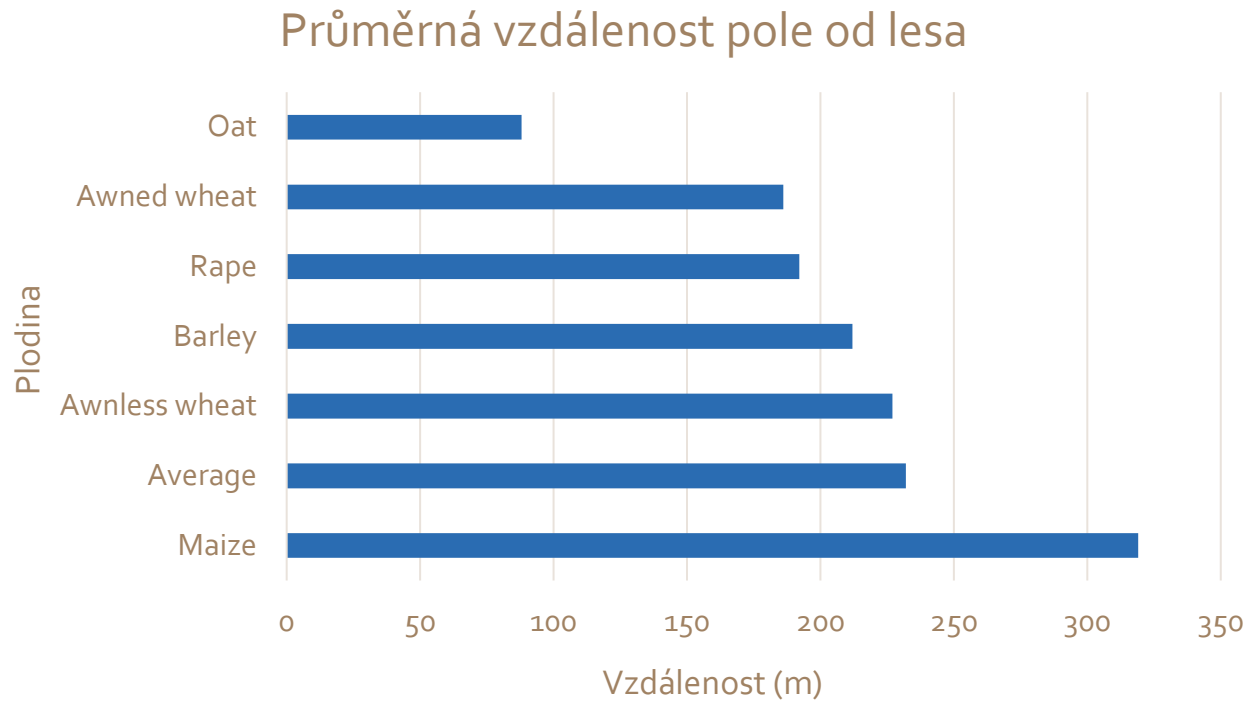


---

Plodina	Škoda celkem v mil. Kč
Pšenice	747
Žito	23
Ječmen	101
Oves	38
Tritikale	32
Řepka	77
Kukuřice zrno	392
Kukuřice siláž	728

---

# Poškození dle plodiny 2019



Poškozená plocha (11,13 ha)  
Hranice zemědělské plochy (24,67 ha)

0 50 100 200 m





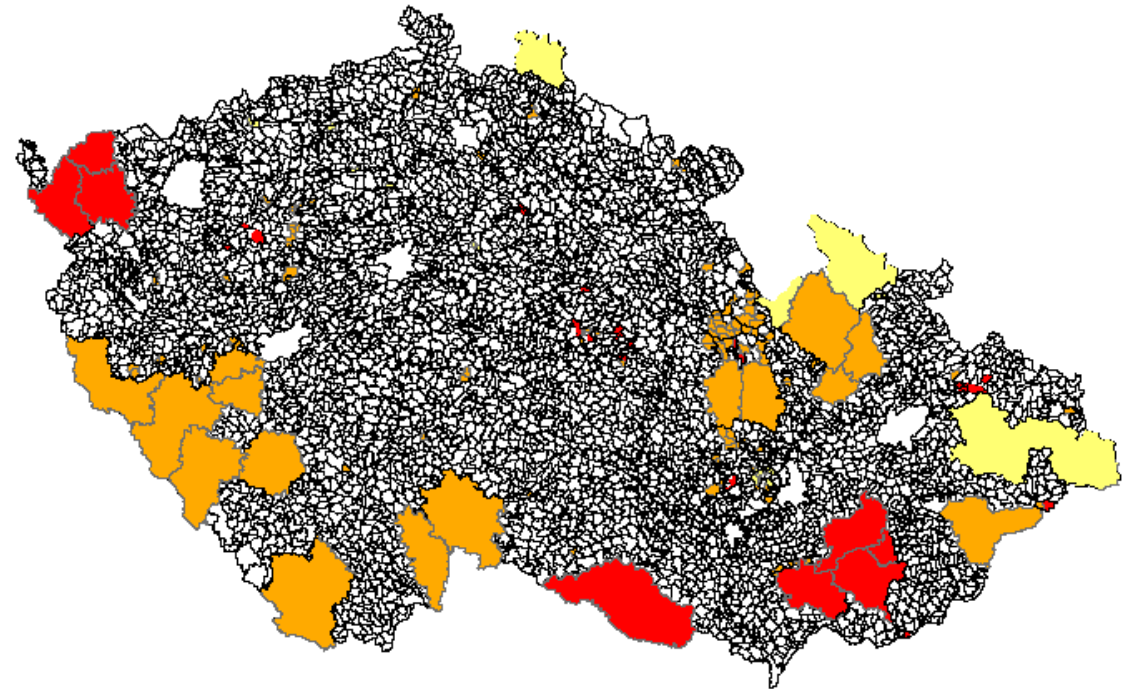
# Rytí travních porostů





# Poškození lesních výsadeb

- Typ poškození není nový, ale má vzrůstající tendenci
- Vyskytuje se v rámci celé ČR
- V ohniscích poškozeno až 80 % výsadeb
- Bývá i opakovaně na jedné ploše
- Škoda na sazenicích za rok 2019 byla odhadnuta na 85 milionů korun za ČR



# Popis poškození vytažených sazenic

## Vytažení:

- Uchopením za kořenový krček
- Většinou otisky zubů na kmínku
- Rozdílné znaky od jelenovitých

## Vyrytí

- Systematické vyrývání bez poškození okolí sazenice
- U části rostlin jen zkoumání jamky bez vyrytí





# Popis poškození vytažených sazenic





# Popis poškození vytažených sazenic





# Příčiny poškození

Potravní chování – konzumace kořenového systému

Zkoumání potravních příležitostí – ponechání sazenice na okraji jamky bez dalšího poškození, nebo porušení kořenového balu



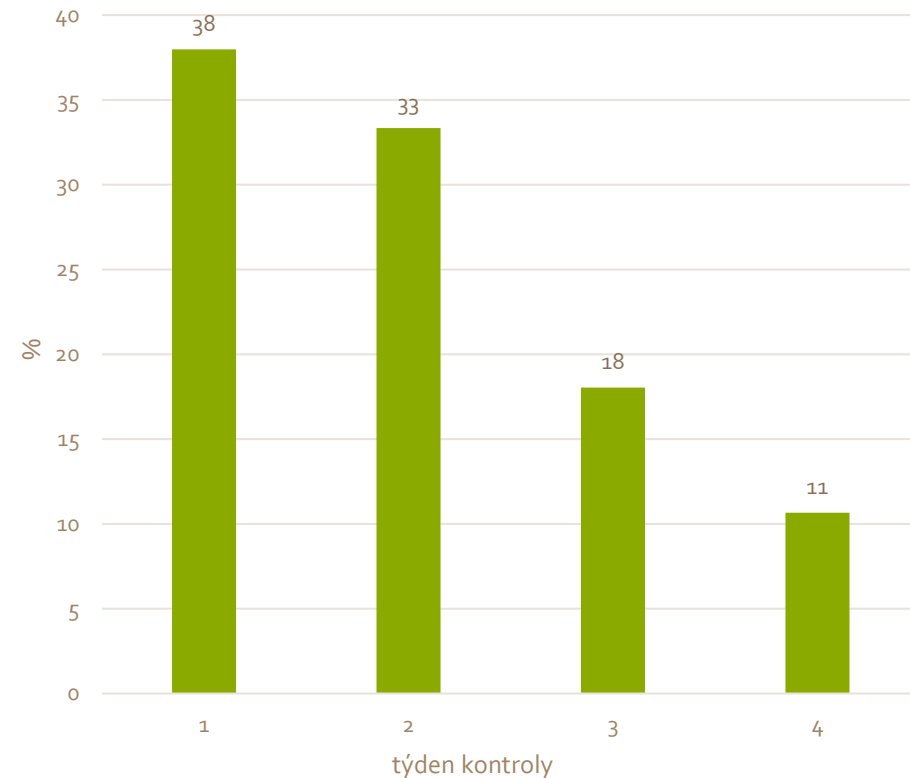


# Příčiny poškození

Zkoumání potravních příležitostí

- V průběhu celého roku
- Velmi těžce předvídatelné
- Krátké časové období

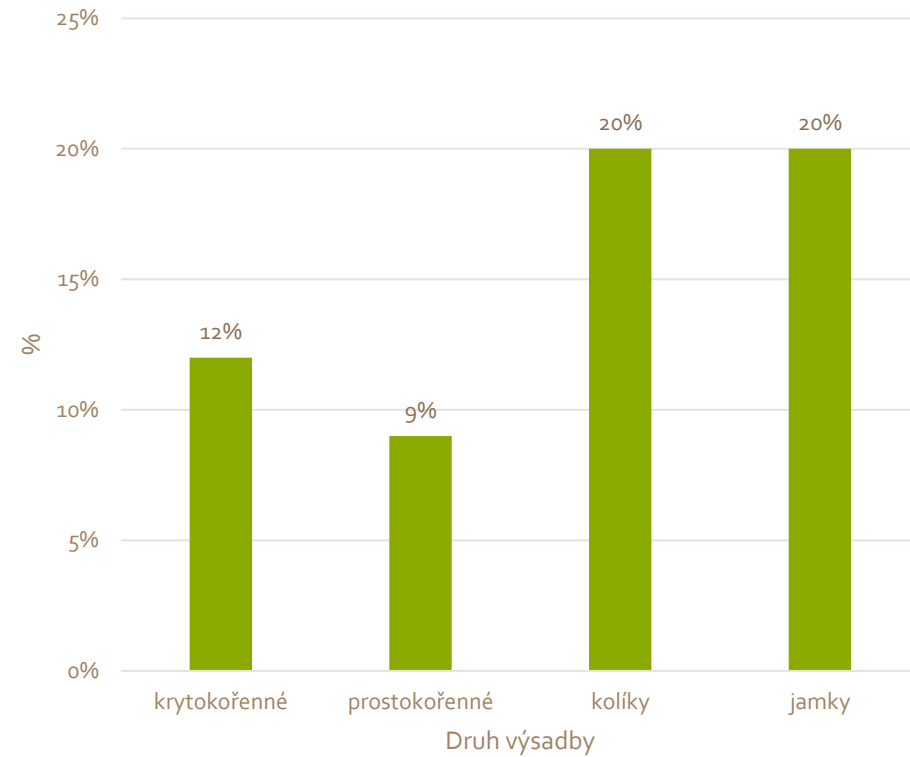
Poškození sazenic dle období od výsadby



# Faktory ovlivňující poškození



Poškození dle druhů výsadby



## Možnosti ochrany – vlastníci pozemků

- **Rozčlenění půdních bloků** na menší celky, ve kterých se zvěř necítí bezpečně
- Zvažovat **rozmístění plodin** na zemědělských pozemcích tak, aby na sebe nenavazovaly atraktivní plodiny
- Umožnit uživatelům honitby rozmístění mysliveckých zařízení pro efektivní lov





# Možnosti ochrany – uživatelé honiteb

- Rozdělení honitby dle rizika vzniku škod na klidové zóny a místa s intenzivním loveckým tlakem (např. výsevy kukuřic, brambory...), tato místa přehodnocovat dle aktuální situace
- **Dodržovat stavy zvěře** v rozmezí mezi minimálními a normovanými stavy
- Komunikovat s vlastníky pozemků, navrhnout řešení a realizovat je (aktivní přístup), využívat myslivecká zařízení, která jsou určena zejména k lovu zvěře



## Možnosti ochrany – vlastníci i uživatelé

- Pachové ohradníky
- Akustické plašiče
- Optické plašiče
- Kombinované plašiče



# Účinnost pachových repelentů

- Exaktně testováno v roce 2007 ve Švýcarsku na třech různých lokalitách
- Test vždy na páru vnadišť (100 m od sebe) se stejným množstvím a složením krmiva, jedno vnadiště ošetřeno repelenty dle pokynů výrobce × kontrola
- V rámci testovaného období na ochráněném vnadišti zaznamenáno celkem 76 návštěv černé zvěře, na neochráněném 80 návštěv
- Pachové ohradníky snížily pravděpodobnost návštěv černé zvěře na vnadišti o 0,4 %



## Další možnosti ochrany - ohradníky

- Výhody: relativně efektivní ochrana zemědělských kultur i proti spárkaté zvěři
- Nevýhody: nesnadná manipulace, nákladné, zajištění údržby, omezení prostupnosti krajiny i pro další druhy

Nejúčinnější způsob ochrany je důsledné sledování početních stavů zvěře a její regulace průběžným odlovem.





Děkuji za pozornost.

